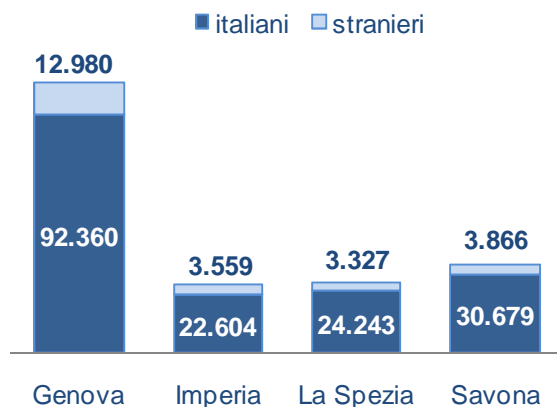


Gli studenti stranieri

Nell'anno scolastico 2016/2017¹ la scuola ligure, statale e non statale, registra la presenza di **23.732** studenti stranieri iscritti, distribuiti nei diversi ordini di scuola considerati (infanzia, scuola primaria, scuola secondaria di primo e secondo grado), rappresentano il **12,3%** del totale della popolazione studentesca e crescono del **+1,5%** dall'anno precedente.

La distribuzione degli studenti stranieri in Liguria a livello provinciale segue, in parte, quella più generale dei cittadini stranieri nella regione². La provincia di Genova raccoglie la maggioranza assoluta di studenti, sia stranieri (54,7%) sia italiani (54,4%) e con percentuali molto vicine; quella di Savona il 16,3% degli alunni stranieri e il 18,1% degli italiani, la provincia di Imperia il 15% di studenti stranieri e il 13,3% di italiani ed infine La Spezia il 14% degli alunni stranieri e il 14,3% degli italiani.

**ALUNNI STRANIERI E ITALIANI IN LIGURIA
PER PROVINCIA - a.s. 2016/17 (v.a)**



Tab. 1a ALUNNI STRANIERI E ITALIANI IN LIGURIA PER PROVINCIA

Anno scolastico 2016/17
(valori assoluti - valori percentuali)

Province	Alunni stranieri		Alunni italiani		Alunni totali	
	v.a.	v. %	v.a.	v. %	v.a.	v. %
Genova	12.980	54,7%	92.360	54,4%	105.340	54,4%
Imperia	3.559	15,0%	22.604	13,3%	26.163	13,5%
La Spezia	3.327	14,0%	24.243	14,3%	27.570	14,2%
Savona	3.866	16,3%	30.679	18,1%	34.545	17,8%
Liguria	23.732	100,0%	169.886	100,0%	193.618	100,0%

Fonte: ALFA - O.M.L Elaborazioni su dati MIUR - Ufficio Statistica e Studi

¹ Ai fini di una corretta lettura dei dati commentati nel capitolo e di un'eventuale comparazione con i numeri di Notizie Flash precedenti si precisa che, rispetto alle analisi degli ultimi anni, è stato reintrodotta il dato relativo agli stranieri iscritti alle scuole dell'infanzia, reso disponibile dall'Ufficio di Statistica nazionale del MIUR (non si è reperito unicamente il dato dell'anno scolastico 2012/13).

² Al 31/12/2016 gli stranieri in Liguria erano per il 51,7% residenti in provincia di Genova, per il 17,2% in quella di Imperia, per il 17,1% in quella di Savona e per il 14% in quella di La Spezia. Savona supera in percentuale Imperia per presenza di studenti stranieri rispetto agli stranieri totali e. Si evidenzia inoltre una maggiore presenza di studenti stranieri rispetto alla popolazione totale in Provincia di Genova e di La Spezia.

Rispetto all'anno scolastico precedente si osserva un calo del numero complessivo degli studenti dello 0,9% (pari a -1.742 unità), dato dal calo di quelli italiani del -1,2% (pari a -2.086 unità) e calmierato in parte dall'aumento di quelli stranieri dell'1,5% (pari a +344 unità). A livello provinciale la variazione percentuale per gli studenti stranieri registra incrementi in particolare in provincia di La Spezia (+2,9%, pari a +94 unità), seguita da quella di Imperia (+2,6%, pari a +91 unità) e Savona (+1,4%, pari a +52 unità) e infine da quella di Genova (+0,8%, pari a +107 unità).

Tab. 1b - ALUNNI STRANIERI E ITALIANI IN LIGURIA PER PROVINCIA

Anni scolastici 2015/16 - 2016/17 (valori assoluti - peso percentuale)

Province	2016/17				2015/16			
	Alunni stranieri	Alunni italiani	Alunni totali	%stranieri su totali	Alunni totali	Alunni stranieri	Alunni italiani	%stranieri su totali
Genova	12.980	92.360	105.340	12,3%	106.247	12.873	93.374	12,1%
Imperia	3.559	22.604	26.163	13,6%	26.420	3.468	22.952	13,1%
La Spezia	3.327	24.243	27.570	12,1%	27.836	3.233	24.603	11,6%
Savona	3.866	30.679	34.545	11,2%	34.857	3.814	31.043	10,9%
Liguria	23.732	169.886	193.618	12,3%	195.360	23.388	171.972	12,0%

Fonte: ALFA - O.M.L Elaborazioni su dati MIUR - Ufficio Statistica e Studi

Tab. 1c - VARIAZIONI ALUNNI STRANIERI E ITALIANI IN LIGURIA PER PROVINCIA

Anni scolastici 2015/16 - 2016/17 (variazioni assolute - variazioni percentuali)

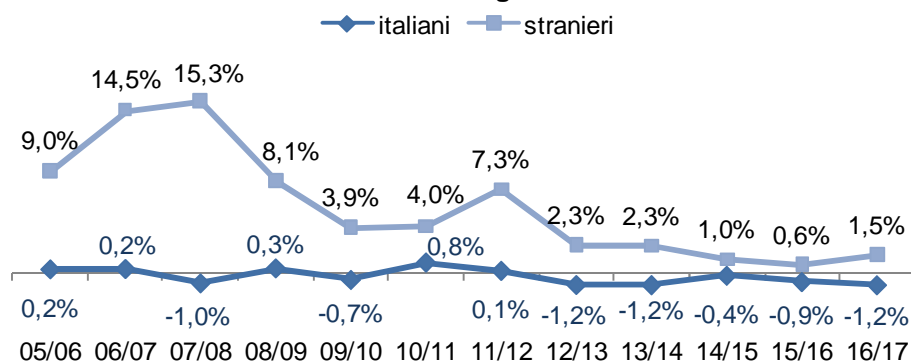
Province	Alunni stranieri		Alunni italiani		Alunni totali	
	var.a.	var.%	var.a.	var.%	var.a.	var.%
Genova	107	0,8%	-1.014	-1,1%	-907	-0,9%
Imperia	91	2,6%	-348	-1,5%	-257	-1,0%
La Spezia	94	2,9%	-360	-1,5%	-266	-1,0%
Savona	52	1,4%	-364	-1,2%	-312	-0,9%
Liguria	344	1,5%	-2.086	-1,2%	-1.742	-0,9%

Fonte: ALFA - O.M.L Elaborazioni su dati MIUR - Ufficio Statistica e Studi

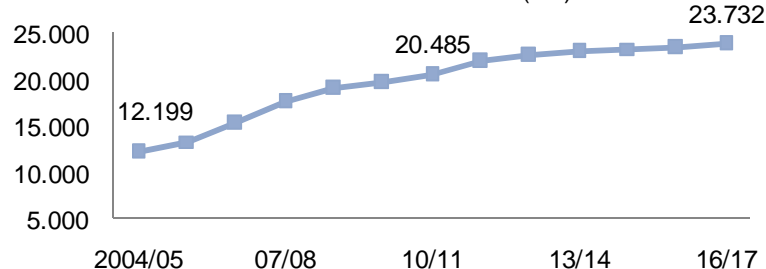
Sono variazioni di lieve entità, in linea con gli ultimi anni che hanno registrato un rallentamento della crescita degli alunni stranieri. Se si osservano infatti le variazioni percentuali rispetto agli anni precedenti, tra gli anni scolastici dal 2005/06 al 2011/12 sono state tra il +3,9% e il +15,3%, mentre dal 2012/13 al 2016/17 vanno solo dal +2,3% al +0,6%.

In ogni caso la presenza di studenti stranieri, seppur più lentamente, continua a crescere ed a contrastare il calo della popolazione scolastica ligure: dal 2004/05 gli alunni con cittadinanza non italiana sono quasi raddoppiati, aumentando di 11.533 unità (+94,5%), mentre gli alunni con cittadinanza italiana sono diminuiti di 8.893 unità (-5%) nello stesso lasso di tempo

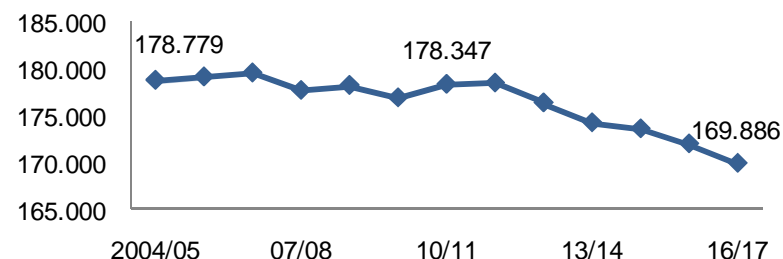
Variazione % rispetto all'anno scolastico precedente di alunni stranieri e italiani in Liguria - AA.SS. 2005/06-2016/17



Alunni stranieri in Liguria
AA.SS. 2004/05 - 2016/17 (v.a)



Alunni italiani in Liguria
AA.SS. 2004/05 - 2016/17 (v.a)



Tab 1c - ALUNNI TOTALI E STRANIERI ISCRITTI NELLE PROVINCE LIGURI

Anni scolastici dal 2004/05 al 2016/17
(valori assoluti - peso percentuale)

Province	2004/05			2005/06			2006/07			2007/08		
	Alunni totali	Alunni stranieri	stranieri %su tot.	Alunni totali	Alunni stranieri	stranieri %su tot.	Alunni totali	Alunni stranieri	stranieri %su tot.	Alunni totali	Alunni stranieri	stranieri %su tot.
Genova	105.705	7.500	7,1%	106.439	7.986	7,5%	107.425	9.131	8,5%	106.999	10.227	9,6%
Imperia	26.670	1.614	6,1%	26.867	1.793	6,7%	27.295	2.160	7,9%	27.441	2.536	9,2%
La Spezia	26.257	1.275	4,9%	26.288	1.480	5,6%	26.635	1.718	6,5%	26.829	1.982	7,4%
Savona	32.346	1.810	5,6%	32.847	2.037	6,2%	33.432	2.210	6,6%	33.968	2.799	8,2%
Liguria	190.978	12.199	6,4%	192.441	13.296	6,9%	194.787	15.219	7,8%	195.237	17.544	9,0%
Province	2008/09			2009/10			2010/11			2011/12		
	Alunni totali	Alunni stranieri	stranieri %su tot.	Alunni totali	Alunni stranieri	stranieri %su tot.	Alunni totali	Alunni stranieri	stranieri %su tot.	Alunni totali	Alunni stranieri	stranieri %su tot.
Genova	108.343	10.771	9,9%	107.886	11.143	10,3%	108.604	11.743	10,8%	109.837	12.357	11,3%
Imperia	27.600	2.775	10,1%	27.506	2.987	10,9%	27.883	3.105	11,1%	27.868	3.387	12,2%
La Spezia	27.019	2.345	8,7%	26.864	2.339	8,7%	27.387	2.377	8,7%	27.588	2.716	9,8%
Savona	34.222	3.068	9,0%	34.335	3.228	9,4%	34.958	3.260	9,3%	35.182	3.528	10,0%
Liguria	197.184	18.959	9,6%	196.591	19.697	10,0%	198.832	20.485	10,3%	200.475	21.988	11,0%
Province	2013/14			2014/15			2015/16			2016/17		
	Alunni totali	Alunni stranieri	stranieri %su tot.	Alunni totali	Alunni stranieri	stranieri %su tot.	Alunni totali	Alunni stranieri	stranieri %su tot.	Alunni totali	Alunni stranieri	stranieri %su tot.
Genova	107.678	12.806	11,9%	107.057	12.850	12,0%	106.247	12.873	12,1%	105.340	12.980	12,3%
Imperia	26.903	3.507	13,0%	26.737	3.503	13,1%	26.420	3.468	13,1%	26.163	3.559	13,6%
La Spezia	27.732	3.108	11,2%	27.978	3.186	11,4%	27.836	3.233	11,6%	27.570	3.327	12,1%
Savona	34.922	3.590	10,3%	35.055	3.713	10,6%	34.857	3.814	10,9%	34.545	3.866	11,2%
Liguria	197.235	23.011	11,7%	196.827	23.252	11,8%	195.360	23.388	12,0%	193.618	23.732	12,3%

Fonte: ALFA - O.M.L. Elaborazioni su dati Ufficio Scolastico Regionale Liguria MIUR e dal 2013/14 Ufficio Statistica e Studi MIUR

L'incidenza degli studenti stranieri sulla popolazione scolastica ligure complessiva, anche per il calo degli studenti italiani, continua a crescere, passando dal 12% del 2015/16 al **12,3%** del 2016/17 (nel 2004/05 era al 6,4%).

La presenza degli studenti stranieri attualmente incide soprattutto nella provincia di Imperia dove sono il 13,6% degli alunni, segue la provincia di Genova con il 12,3%, quella di La Spezia dove pesano per il 12,1% e infine quella di Savona con l'11,2%.

Rispetto all'anno scolastico 2015/16, il peso percentuale degli studenti stranieri sale di 0,5 punti in provincia di Imperia e Savona, di +0,2 punti in quella di Genova e di +0,3 punti nella provincia di La Spezia.

Tab 1d - VARIAZIONI ALUNNI STRANIERI, ITALIANI E TOTALI

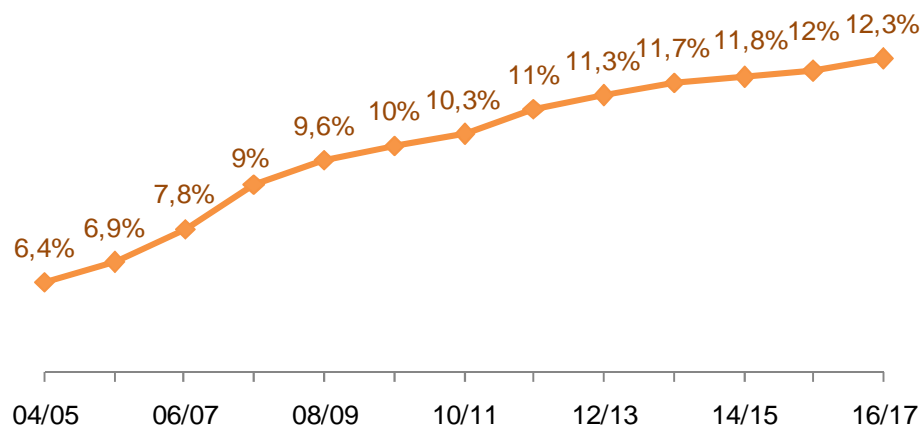
Anni scolastici dal 2004/05 al 2016/17
(variazioni assolute - variazioni percentuali)

Province	A.s. 2004/05 - 2016/17					
	Alunni Stranieri		Alunni italiani		Alunni totali	
	var.a.	var.%	var.a.	var.%	var.a.	var.%
Genova	5.480	73,1%	-5.845	-6,0%	-365	-0,3%
Imperia	1.945	120,5%	-2.452	-9,8%	-507	-1,9%
Spezia	2.052	160,9%	-739	-3,0%	1.313	5,0%
Savona	2.056	113,6%	143	0,5%	2.199	6,8%
Liguria	11.533	94,5%	-8.893	-5,0%	2.640	1,4%

Fonte: ALFA - O.M.L. Elaborazioni su dati MIUR, Ufficio Scolastico Regionale Liguria e Ufficio Statistica e Studi

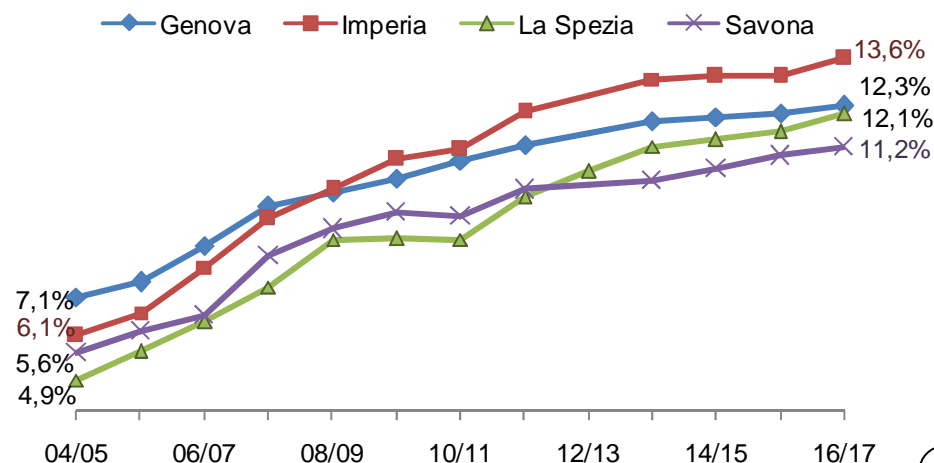
Alunni stranieri in Liguria

AA.SS. dal 2004/05 al 2016/17 (peso% sul totale degli alunni)



Alunni stranieri in Liguria per provincia

AA.SS. dal 2004/05 al 2016/17 (peso% sul totale degli alunni)



Gli studenti stranieri iscritti in Liguria nel 2016/17, rispetto ai diversi **ordini di scuola** considerati, si concentrano nella scuola primaria (33,5%); seguono la scuola secondaria di secondo grado (27,9%), la scuola secondaria di primo grado (19,7%) e infine l'infanzia (18,9%).

Tab. 2 - ALUNNI STRANIERI E ITALIANI ISCRITTI IN LIGURIA PER SCUOLA

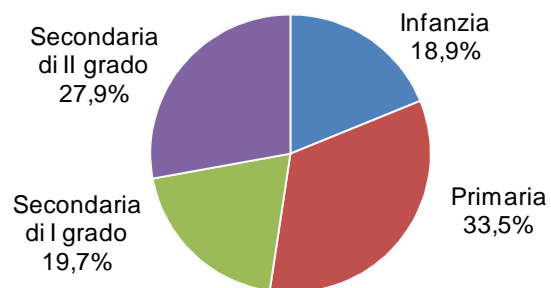
Anno scolastico 2016/17

(valori assoluti - valori percentuali)

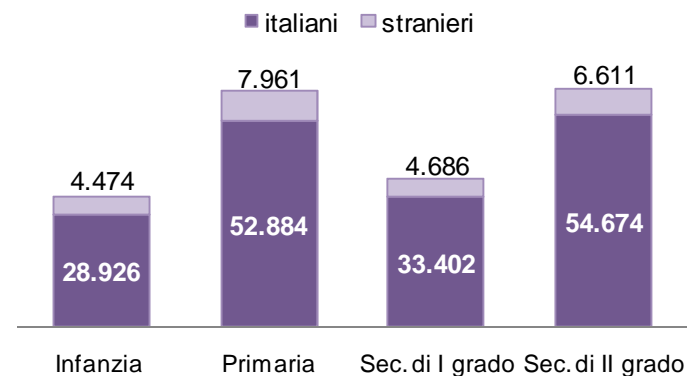
Scuola	Alunni stranieri		Alunni italiani		Alunni totali	
	v.a	v.%	v.a	v.%	v.a	v.%
Infanzia	4.474	18,9%	28.926	17,0%	33.400	17,3%
Primaria	7.961	33,5%	52.884	31,1%	60.845	31,4%
Sec. di I grado	4.686	19,7%	33.402	19,7%	38.088	19,7%
Sec. di II grado	6.611	27,9%	54.674	32,2%	61.285	31,7%
Totale	23.732	100,0%	169.886	100,0%	193.618	100,0%

Fonte: ALFA - O.M.L. Elaborazioni su dati Ufficio Statistica e Studi MIUR

Alunni stranieri in Liguria per ordine di scuola - A.S. 2016/17 (v.%)



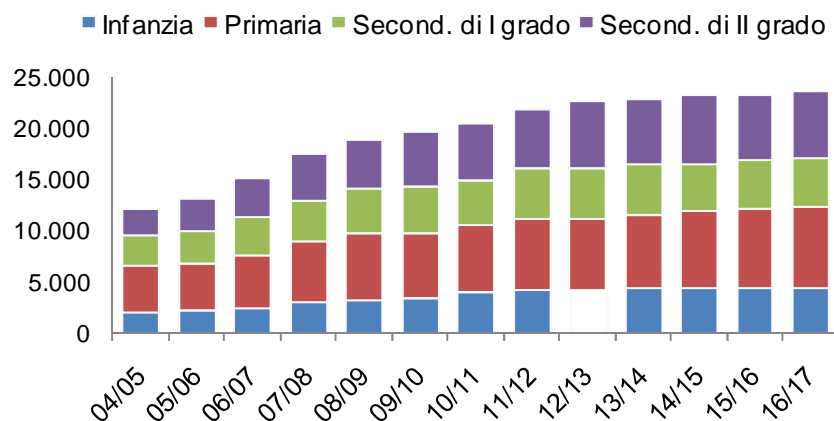
ALUNNI ITALIANI E STRANIERI IN LIGURIA PER ORDINE DI SCUOLA - A.S. 2016/17 (v.a)



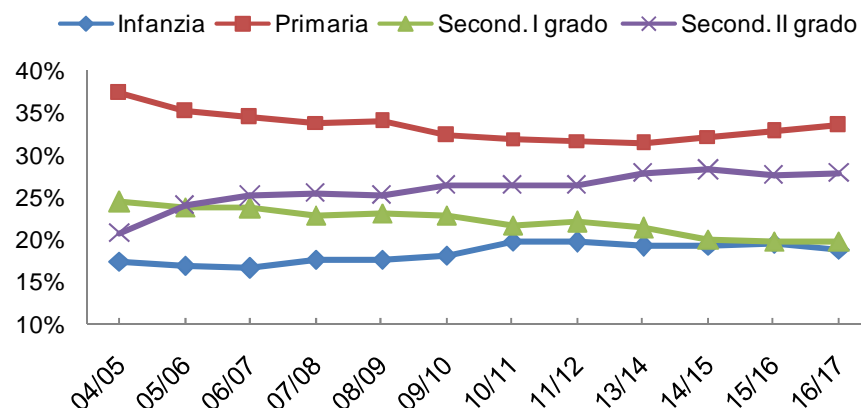
Osservando la **composizione percentuale** degli alunni stranieri negli anni si nota che la scuola primaria ha sempre registrato la percentuale più alta di presenze³, sebbene sia tendenzialmente in diminuzione: nel 2004/05 il 37,3% degli alunni stranieri frequentava la scuola primaria, 3,8 punti in più della quota attuale. In calo maggiore la quota della secondaria di primo grado (-4,8 punti). Minori le variazioni e positive per la quota che frequenta la scuola per l'infanzia ed è da notare invece l'aumento della quota di stranieri nella secondaria di II grado.

Alunni stranieri per ordine di scuola

AA.SS. 2004/05-2016/17 (v.a)



Composizione percentuale alunni stranieri in Liguria rispetto agli ordini di scuola - AA.SS. 2004/05-2016/17



³ La maggiore presenza nelle primarie è dovuta anche alla crescita negli anni delle nascite straniere in Liguria: queste hanno avuto un andamento positivo fino al 2012, quando poi il dato ha subito un'inversione di tendenza, forse dovuta agli effetti della crisi economica e che non vediamo ancora riflettersi nei dati della primaria, ma in quella dell'infanzia.

Tab 2a - ALUNNI TOTALI E STRANIERI PER ORDINE DI SCUOLA IN LIGURIA

Anni scolastici dal 2004/05 al 2016/17 (valori assoluti - valori percentuali - peso % alunni stranieri su alunni totali)

Scuola	2004/05			2005/06			2006/07			2007/08		
	Alunni totali	Alunni stranieri	peso% stranieri	Alunni totali	Alunni stranieri	peso% stranieri	Alunni totali	Alunni stranieri	peso% stranieri	Alunni totali	Alunni stranieri	peso% stranieri
Infanzia	36.372	2.135	5,9%	36.983	2.258	6,1%	37.074	2.520	6,8%	36.671	3.109	8,5%
Primaria	59.979	4.550	7,6%	60.438	4.673	7,7%	61.387	5.248	8,5%	61.609	5.945	9,6%
Second. I grado	38.677	2.984	7,7%	38.057	3.164	8,3%	37.572	3.617	9,6%	37.850	4.015	10,6%
Second. II grado	55.950	2.530	4,5%	56.963	3.201	5,6%	58.754	3.834	6,5%	59.107	4.475	7,6%
Totale	190.978	12.199	6,4%	192.441	13.296	6,9%	194.787	15.219	7,8%	195.237	17.544	9,0%
Scuola	2008/09			2009/10			2010/11			2011/12		
	Alunni totali	Alunni stranieri	peso% stranieri	Alunni totali	Alunni stranieri	peso% stranieri	Alunni totali	Alunni stranieri	peso% stranieri	Alunni totali	Alunni stranieri	peso% stranieri
Infanzia	37.062	3.346	9,0%	37.253	3.585	9,6%	37.520	4.050	10,8%	37.768	4.331	11,5%
Primaria	61.739	6.452	10,5%	61.740	6.360	10,3%	62.381	6.546	10,5%	62.030	6.978	11,2%
Second. I grado	38.617	4.379	11,3%	39.362	4.523	11,5%	39.237	4.456	11,4%	39.834	4.862	12,2%
Second. II grado	59.766	4.782	8,0%	58.236	5.229	9,0%	59.694	5.433	9,1%	60.843	5.817	9,6%
Totale	197.184	18.959	9,6%	196.591	19.697	10,0%	198.832	20.485	10,3%	200.475	21.988	11,0%
Scuola	2012/13			2013/14			2014/15			2015/16		
	Alunni totali	Alunni stranieri	peso% stranieri	Alunni totali	Alunni stranieri	peso% stranieri	Alunni totali	Alunni stranieri	peso% stranieri	Alunni totali	Alunni stranieri	peso% stranieri
Infanzia	n.d.	n.d.	n.d.	36.272	4.427	12,2%	35.594	4.509	12,7%	34.509	4.593	13,3%
Primaria	62.098	6.842	11,0%	61.566	7.240	11,8%	61.658	7.488	12,1%	61.453	7.662	12,5%
Second. I grado	39.798	4.939	12,4%	39.213	4.915	12,5%	38.518	4.679	12,1%	38.301	4.651	12,1%
Second. II grado	61.190	6.484	10,6%	60.184	6.429	10,7%	61.057	6.576	10,8%	61.097	6.482	10,6%
Totale	163.086*	18.265*	11,2%*	197.235	23.011	11,7%	196.827	23.252	11,8%	195.360	23.388	12,0%
Scuola	2016/17											
	Alunni totali	Alunni stranieri	peso% stranieri									
Infanzia	33.400	4.474	13,4%									
Primaria	60.845	7.961	13,1%									
Second. I grado	38.088	4.686	12,3%									
Second. II grado	61.285	6.611	10,8%									
Totale	193.618	23.732	12,3%									

Fonte: ALFA - O.M.L Elaborazioni su dati Ufficio Scolastico Regionale MIUR Liguria e dall'a.s. 2013/14 su dati MIUR - Ufficio di Statistica e Studi

n.d.= non disponibile; * scuola dell'infanzia non disponibile.

Osservando la **variazione percentuale** rispetto all'anno scolastico 2004/05, gli allievi stranieri registrano la crescita più rilevante nelle scuole secondarie di II grado (+161,3%, pari a +4.081 unità), seguite dalle scuole dell'infanzia (+109,6%, pari a +2.339) e con un aumento minore ma sempre significativo dalle primarie (+75%, pari a +3.411 unità) e infine dalle scuole secondarie di primo grado (+57%, pari a +1.702 unità).

Per gli alunni italiani si rileva invece un calo del 3% nella scuola per l'infanzia, dell'1,4% nella primaria e dell'1,3% nella secondaria di primo grado; crescono invece del 3,7% le presenze nella secondaria di secondo grado anche per gli italiani, fenomeno che può trovare varie spiegazioni: dall'estensione dell'obbligo formativo alle politiche contro l'abbandono scolastico, ma anche da una minore disponibilità di posti di lavoro che portano i giovani a permanere maggiormente nel sistema scolastico.

Dall'anno scolastico 2015/16 nella primaria gli stranieri aumentano del 4% (+299 unità), del 2% (+129 unità) nella secondaria di secondo grado e del +0,7% (+35 unità) nella secondaria di primo grado. Calano invece nell'infanzia del 2,6% (pari a -119 unità).

Gli italiani diminuiscono dello 0,6% nell'infanzia (-990 unità), dello 0,5% nella primaria (-907 unità) e dello 0,1% nella secondaria di primo grado. Praticamente stabili con un +0,03% nella secondaria di secondo grado (+59 unità).

Nel 2016/17 il peso percentuale degli studenti stranieri sul totale della popolazione scolastica è del 13,4% nella scuola per l'infanzia, del 13,1% nella scuola primaria, del 12,3% nella secondaria di primo grado e del 10,8% nella secondaria di secondo grado, tutti valori in aumento o stabili rispetto l'anno precedente. In particolare si evidenzia che la quota di stranieri nelle scuole superiori è praticamente stabile dal 2012/13.

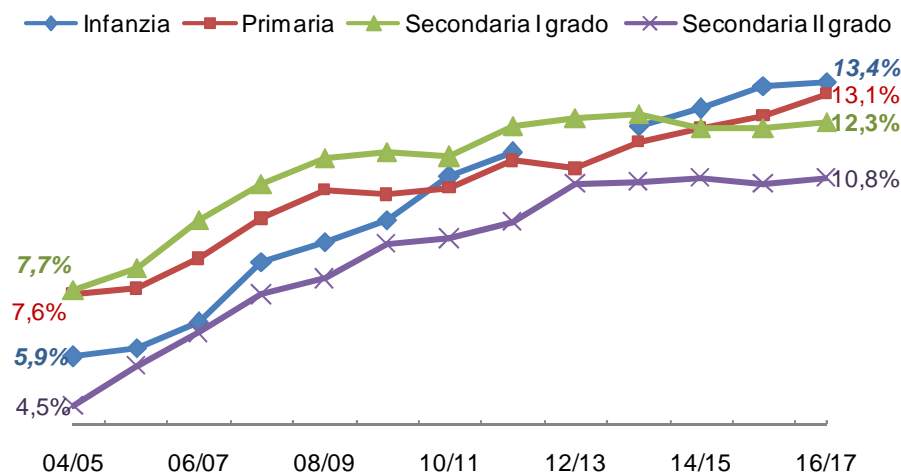
Tab 2b - VARIAZIONI ALUNNI STRANIERI E ITALIANI IN LIGURIA PER ORDINE DI SCUOLA

Anni scolastici dal 2004/05 al 2016/17
(valori assoluti - valori percentuali)

Scuola	Variazioni 2004/05 - 2016/17					
	Alunni stranieri		Alunni italiani		Alunni totali	
	v.a.	v.%	v.a.	v.%	v.a.	v.%
Infanzia	2.339	109,6%	-5.311	-3,0%	-2.972	-8,2%
Primaria	3.411	75,0%	-2.545	-1,4%	866	1,4%
Second. I grado	1.702	57,0%	-2.291	-1,3%	-589	-1,5%
Second. II grado	4.081	161,3%	1.254	3,7%	5.335	9,5%
Totale	11.533	94,5%	-8.893	-5,0%	2.640	1,4%

Fonte: ALFA - O.M.L. Elaborazioni su dati MIUR Ufficio Scolastico Regionale Liguria e Ufficio Statistica e Studi

Peso percentuale iscritti stranieri sui totali in Liguria dal 2004/05 al 2016/17 (peso%)



Tab.3- ALUNNI STRANIERI IN LIGURIA PER I PRINCIPALI PAESI DI ORIGINE

Anno scolastico 2016/17 (valori assoluti e %)

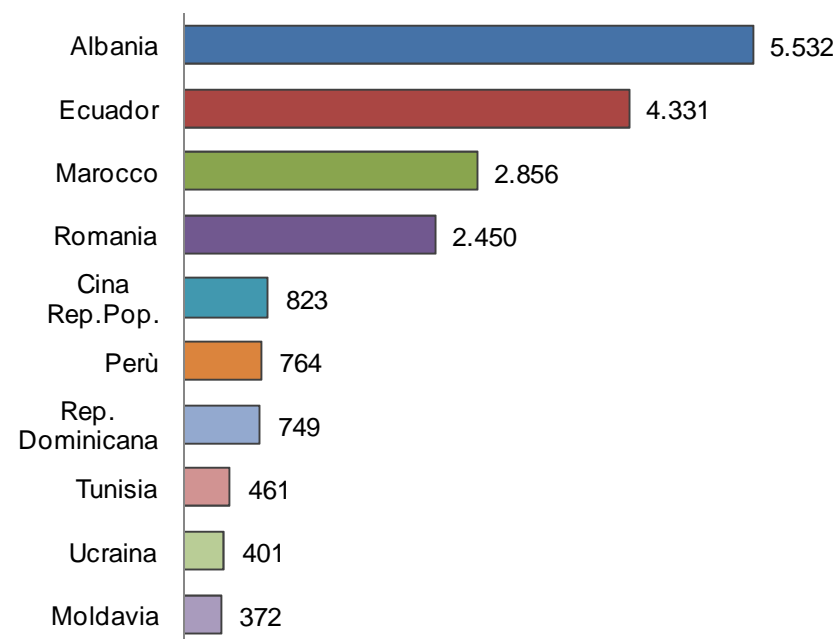
Paesi	v.a	v.%
Albania	5.532	23,3%
Ecuador	4.331	18,2%
Marocco	2.856	12,0%
Romania	2.450	10,3%
Cina Rep.Pop.	823	3,5%
Perù	764	3,2%
Rep. Dominicana	749	3,2%
Tunisia	461	1,9%
Ucraina	401	1,7%
Moldavia	372	1,6%
Senegal	311	1,3%
Bangladesh	301	1,3%
Turchia	284	1,2%
Sri Lanka	261	1,1%
Nigeria	240	1,0%
Egitto	212	0,9%
India	210	0,9%
Filippine	200	0,8%
Federazione Russa	196	0,8%
Brasile	171	0,7%
Colombia	147	0,6%
Polonia	133	0,6%
Spagna	124	0,5%
Algeria	116	0,5%
Bosnia ed Erzegovina	114	0,5%
Francia	113	0,5%
AFGHANISTAN	105	0,4%
Altri Paesi*	1.755	7,4%
Liguria	23.732	100,0%

Fonte: ALFA - O.M.L Elaborazioni su dati Ufficio di Statistica e Studi MIUR; * sotto le 100 unità

Osservando le nazioni di provenienza degli alunni stranieri iscritti nelle scuole liguri notiamo la prevalenza di albanesi (23,3%, pari a 5.532 unità) ed ecuadoriani (18,2%, pari a 4.331 unità). A seguire troviamo marocchini (12%, pari a 2.856 unità) e rumeni (10,3%, pari a 2.450 unità).

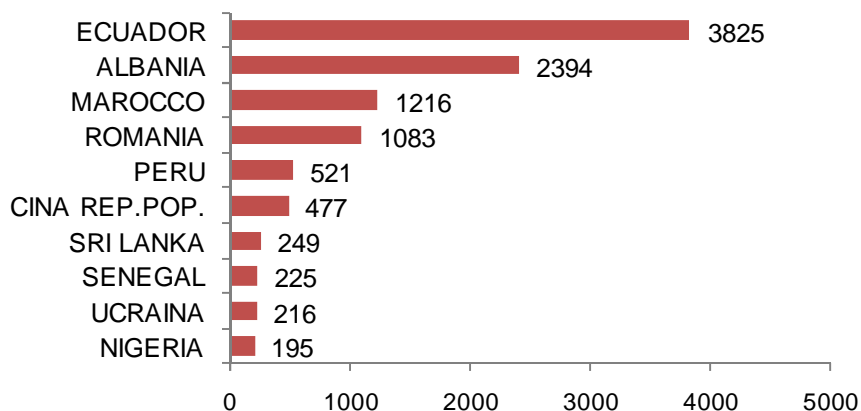
Molto distaccati, sotto le 1000 unità, cinesi (3,5%, pari a 823 unità), peruviani (3,2%, pari a 764 unità), dominicani (3,2%, pari a 749 unità); Tra le 300 e le 500 unità i tunisini (1,9%), ucraini (1,7%) e moldavi (1,6%).

Primi dieci Paesi di origine degli stranieri iscritti nelle scuole liguri - a.s. 2016/17



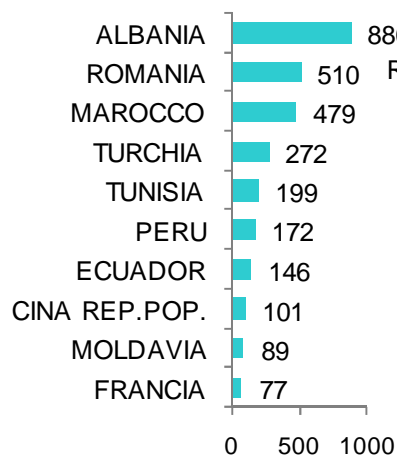
PRIMI DIECI PAESI DI ORIGINE DEGLI ISCRITTI STRANIERI ISCRITTI NELLE SCUOLE IN LIGURIA PER PROVINCIA - A.S. 2015/16

Provincia di Genova

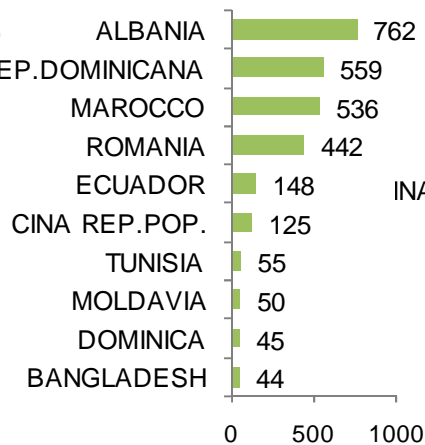


In provincia di Genova, su un totale di 12.873 alunni stranieri, prevalgono gli ecuadoriani (29,5%), seguiti da albanesi (18,4%), marocchini (9,4%) e rumeni (8,3%);

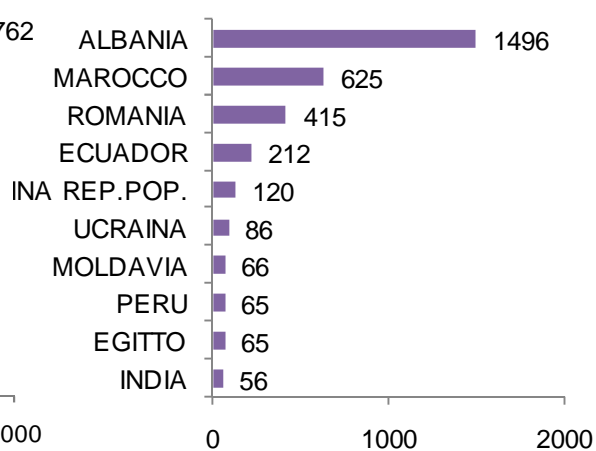
Provincia di Imperia



Provincia di La Spezia



Provincia di Savona



In provincia di Imperia, su un totale di 3.468 alunni stranieri, prevalgono gli albanesi (24,7%), seguiti da rumeni (14,3%), marocchini (13,5%), turchi (7,6%).

In provincia di La Spezia, su un totale di 3.327 alunni stranieri, prevalgono gli albanesi (22,9%), dominicani (16,8%), marocchini (16,1%), rumeni (13,3%).

In provincia di Savona, su un totale di 3.866 alunni stranieri, prevalgono fortemente gli albanesi (38,7%), seguiti da marocchini (16,2%) e rumeni (10,7%).

Fonte: Elaborazione ALFA – OML su dati Ufficio Statistica MIUR

