

I permessi di soggiorno

Premessa

Si ricorda, che a seguito di un processo di riorganizzazione delle banche dati a cura di Istat, negli ultimi anni sono state apportate diverse modifiche nel processo di sistematizzazione e diffusione dei dati. Si segnala, pertanto, che per alcune variabili non è stato possibile conservare la serie storica, curata dall'Osservatorio, a partire dall'anno 2007. Laddove possibile si è cercato di mantenere la continuità, considerata l'importanza di valutare l'evoluzione del fenomeno migratorio.

Le principali modifiche introdotte negli ultimi anni sono riassumibili come segue:

- a partire dal 2008, l'Istat elabora una nuova serie di dati sui permessi di soggiorno (disponibile sul sito www.demo.istat.it) chiamata "**cittadini stranieri non comunitari regolarmente presenti**" in cui non sono più compresi i cittadini dell'Unione Europea, per i quali, dal 27 marzo 2007, non è più previsto il rilascio del documento di soggiorno.
- sempre dal 2008, a differenza di quanto avveniva in precedenza, i dati relativi ai permessi di soggiorno comprendono, oltre ai documenti in corso di validità, anche informazioni relative ai **minori registrati sul permesso di soggiorno di un adulto**. Quest'ultima informazione, in precedenza non veniva scorporata e veniva conteggiato il numero dei documenti emessi anche se al loro interno erano comprese le informazioni di due cittadini stranieri (ad esempio padre e figlio minorenni). Oggi, invece, l'Istat ha scorporato i dati relativi ai figli minorenni degli stranieri per dedicare attenzione alle dinamiche della loro presenza, che rappresenta un fattore tutt'altro che secondario nell'analisi dell'evoluzione del fenomeno migratorio.
- dal 2010 è stata introdotta l'analisi di dettaglio dei *soggiornanti di lungo periodo*¹; il permesso di soggiorno CE per soggiornanti di lungo periodo può essere richiesto per stranieri lavoratori e dai familiari degli stranieri che hanno già ottenuto questo tipo di permesso. Tali requisiti però non sono riconducibili (come si sarebbe intuitivamente indotti a fare) ai tradizionali permessi di soggiorno per motivi di lavoro e familiari; sono considerati come una "categoria a se stante" per cui non sono compresi nell'analisi di dettaglio delle motivazioni della presenza.

¹ Con il D.Lgs. n. 3 dell'8 gennaio 2007 è stata data attuazione alla direttiva 2003/109/CE relativa allo status di cittadini di Paesi terzi soggiornanti di lungo periodo.

Inoltre, *Il permesso di soggiorno CE per soggiornanti di lungo periodo può:*

- essere rilasciato al cittadino straniero in possesso, da almeno 5 anni (contro i sei previsti fino all'anno precedente), di un permesso di soggiorno in corso di validità, a condizione che dimostri la disponibilità di un reddito minimo non inferiore all'assegno sociale annuo;
- essere richiesto dallo straniero in possesso dei sopraindicati requisiti anche per un proprio familiare (coniuge, figlio minore a carico, figli maggiorenni a carico qualora permanentemente non possano provvedere alle proprie indispensabili esigenze di vita, genitori a carico che non dispongano di un adeguato sostegno familiare nel proprio Paese).



- le ulteriori modifiche introdotte nel 2012 riguardano, invece, le *nazionalità di provenienza* e le *motivazioni della presenza*. Non è più disponibile, infatti, il dettaglio delle nazionalità di provenienza ma è stata proposta dall'Istat una classifica dei Paesi di provenienza più significativi a livello nazionale; la medesima classificazione è stata quindi riproposta a livello locale. Tale aspetto comporta la perdita delle particolarità territoriali (ad esempio non sono disponibili le informazioni relative ai flussi di stranieri provenienti dall'Ecuador che caratterizzano in modo sostanziale il fenomeno migratorio ligure ma non rappresenta un fenomeno migratorio particolarmente significativo sul piano nazionale).

L'analisi dei dati in Italia...

Nel 2016 in Italia sono stati rilasciati **3.714.137 permessi di soggiorno** (di seguito anche p.d.s.) con una **flessione del 5,5%** (pari a -216.996 unità) rispetto all'anno precedente.

A livello nazionale è il primo anno che si registra una flessione così significativa, l'unico precedente dato in calo si registra tra il 2013 e il 2014 ma con un valore di -55.1910 unità (-1,42%). La variazione in calo tra il 2015 e il 2016 acquisisce maggiore rilievo se confrontata con le tendenze degli anni precedenti che mostrano, seppure con fluttuazioni, tendenze in crescita. Ad esempio, nel biennio 2007-2008 l'incremento registrato era del 14% (pari a 365.909 unità), nel 2008-2009 del 13,7% (pari a +410.527 unità), nel 2009-2010 del 4,1% (pari a +138.046 unità) mentre le crescite nei bienni 2010-2011 e 2011-2012 si attestavano rispettivamente sul 2,9% (pari a +101.662 unità) e sul 3,5% (pari a +126.512 unità), infine, nel biennio 2013-2014, l'incremento era dell'1,4% (pari a +55.1901 unità).

L'arresto del processo di crescita dell'ultimo anno può essere imputato a diversi fattori collegati, con molta probabilità, al persistere della crisi socio-economica che sta coinvolgendo da tempo non solo il nostro Paese:

- i primi segnali di battuta d'arresto nel rilascio dei p.d.s. si registrano nel 2009 a seguito del processo di regolarizzazione che ha permesso di formalizzare la situazione di molti lavoratori già presenti sul territorio nazionale
- il cambiamento di tendenza delle famiglie straniere che hanno interrotto il flusso migratorio non trovando più così attrattivo il mercato del lavoro italiano
- la decisione di rimpatrio volontario (supportato da misure legislative che ne hanno favorito la scelta)
- la caduta nell'irregolarità degli stranieri presenti sul territorio come prima conseguenza del processo di precarizzazione del lavoro

In linea con gli anni precedenti, tra le regioni prese in esame, la percentuale più elevata di permessi di soggiorno è stata rilasciata in Lombardia con il 25,5% (pari a 948.296 unità) del complesso dei permessi rilasciati in Italia nel 2016. Segue con un distacco di quasi 500mila unità, la regione Emilia Romagna che mostra un peso percentuale pari all'11,5% (pari a 427.609 unità) sul complesso del dato nazionale. Seguono le regioni Toscana, Piemonte con valori rispettivamente pari a 8,6% (317.691 unità) e 7% (pari a 258.456 unità). La Liguria, infine, mostra un peso del 3,2% (pari a 117.396 unità).

A livello nazionale le donne rappresentano il 48,5% del complesso degli stranieri a cui è stato rilasciato il p.d.s. nel 2016, mostrando un valore in linea con gli anni precedenti. Soffermandosi sulle tendenze delle regioni prese in esame si evidenziano valori percentuali vicini al dato medio nazionale. Il valore più contenuto (ma comunque superiore al dato medio nazionale) è registrato dalla regione Toscana con un peso percentuale del 48,7%, mentre il valore più elevato è registrato in Emilia Romagna (49,9%).

Tab. 1 - PERMESSI DI SOGGIORNO PER SESSO E REGIONE

Anni 2007-2016

Valori assoluti

	2007			2008			2009			2010		
	Maschi	Femmine	Totale	Maschi	Femmine	Totale	Maschi	Femmine	Totale	Maschi	Femmine	Totale
Piemonte	99.092	95.753	194.845	111.951	109.985	221.936	123.047	123.725	246.772	129.567	127.200	256.767
Lombardia	363.729	312.320	676.049	417.206	367.451	784.657	468.190	430.260	898.450	499.444	441.296	940.740
Emilia Romagna	171.233	153.806	325.039	189.303	175.065	364.368	214.083	204.245	418.328	228.280	215.876	444.156
Toscana	114.935	104.962	219.897	129.423	120.185	249.608	144.335	137.153	281.488	151.622	143.828	295.450
Liguria	38.387	39.622	78.009	43.398	45.766	89.164	49.095	51.805	100.900	50.267	51.666	101.933
Italia	1.359.004	1.262.576	2.621.580	1.538.656	1.448.833	2.987.489	1.728.945	1.669.071	3.398.016	1.825.056	1.711.006	3.536.062
	2011			2012			2013			2014		
	Maschi	Femmine	Totale	Maschi	Femmine	Totale	Maschi	Femmine	Totale	Maschi	Femmine	Totale
Piemonte	129.682	131.494	261.176	136.351	137.170	273.521	137.993	138.960	276.953	140.154	140.664	280.818
Lombardia	503.987	470.147	974.134	514.346	482.325	996.671	529.172	499.412	1.028.584	528.257	503.543	1.031.800
Emilia Romagna	228.071	225.514	453.585	231.432	226.664	458.096	237.591	232.319	469.910	236.523	234.140	470.663
Toscana	143.863	140.285	284.148	155.909	151.743	307.652	159.930	155.115	315.045	168.924	162.717	331.641
Liguria	53.456	55.258	108.714	54.334	57.030	111.364	56.730	59.020	115.750	56.890	58.094	114.984
Italia	1.837.082	1.800.642	3.637.724	1.907.543	1.856.693	3.764.236	1.968.575	1.906.151	3.874.726	2.007.488	1.922.428	3.929.916
	2015			2016								
	Maschi	Femmine	Totale	Maschi	Femmine	Totale						
Piemonte	141.263	139.392	280.655	130.493	127.963	258.456						
Lombardia	527.866	505.815	1.033.681	481.714	466.582	948.296						
Emilia Romagna	230.992	230.677	461.669	214.135	213.474	427.609						
Toscana	170.505	160.808	331.313	162.980	154.711	317.691						
Liguria	59.608	59.038	118.646	59.912	57.484	117.396						
Italia	2.015.447	1.915.686	3.931.133	1.911.248	1.802.889	3.714.137						

Fonte: ALFA Liguria - OML. Elaborazioni su dati Istat - Ministero dell'Interno

Aggiornamento dati estratti il 28 nov 2017, 13h36 UTC (GMT), da I.Stat

Tab. 1a - PERMESSI DI SOGGIORNO PER SESSO E REGIONE

Anni 2007-2016

Valori percentuali

	2007			2008			2009			2010		
	Maschi	Femmine	Totale	Maschi	Femmine	Totale	Maschi	Femmine	Totale	Maschi	Femmine	Totale
Piemonte	7,3%	7,6%	7,4%	7,3%	7,6%	7,4%	7,1%	7,4%	7,3%	7,1%	7,4%	7,3%
Lombardia	26,8%	24,7%	25,8%	27,1%	25,4%	26,3%	27,1%	25,8%	26,4%	27,4%	25,8%	26,6%
Emilia Romagna	12,6%	12,2%	12,4%	12,3%	12,1%	12,2%	12,4%	12,2%	12,3%	12,5%	12,6%	12,6%
Toscana	8,5%	8,3%	8,4%	8,4%	8,3%	8,4%	8,3%	8,2%	8,3%	8,3%	8,4%	8,4%
Liguria	2,8%	3,1%	3,0%	2,8%	3,2%	3,0%	2,8%	3,1%	3,0%	2,8%	3,0%	2,9%
Italia	100,0%	100,0%	100,0%	100,0%	100,0%	100,0%	100,0%	100,0%	100,0%	100,0%	100,0%	100,0%
	2011			2012			2013			2014		
	Maschi	Femmine	Totale	Maschi	Femmine	Totale	Maschi	Femmine	Totale	Maschi	Femmine	Totale
Piemonte	7,1%	7,3%	7,2%	7,1%	7,4%	7,3%	7,0%	7,3%	7,1%	7,0%	7,3%	7,1%
Lombardia	27,4%	26,1%	26,8%	27,0%	26,0%	26,5%	26,9%	26,2%	26,5%	26,3%	26,2%	26,3%
Emilia Romagna	12,4%	12,5%	12,5%	12,1%	12,2%	12,2%	12,1%	12,2%	12,1%	11,8%	12,2%	12,0%
Toscana	7,8%	7,8%	7,8%	8,2%	8,2%	8,2%	8,1%	8,1%	8,1%	8,4%	8,5%	8,4%
Liguria	2,9%	3,1%	3,0%	2,8%	3,1%	3,0%	2,9%	3,1%	3,0%	2,8%	3,0%	2,9%
Italia	100,0%	100,0%	100,0%	100,0%	100,0%	100,0%	100,0%	100,0%	100,0%	100,0%	100,0%	100,0%
	2015			2016								
	Maschi	Femmine	Totale	Maschi	Femmine	Totale						
Piemonte	7,0%	7,3%	7,1%	6,8%	7,1%	7,0%						
Lombardia	26,2%	26,4%	26,3%	25,2%	25,9%	25,5%						
Emilia Romagna	11,5%	12,0%	11,7%	11,2%	11,8%	11,5%						
Toscana	8,5%	8,4%	8,4%	8,5%	8,6%	8,6%						
Liguria	3,0%	3,1%	3,0%	3,1%	3,2%	3,2%						
Italia	100,0%	100,0%	100,0%	100,0%	100,0%	100,0%						

Fonte: ALFA Liguria - OML. Elaborazioni su dati Istat - Ministero dell'Interno

Tab. 1b - PERMESSI DI SOGGIORNO PER SESSO E REGIONE

Anni 2007-2016

Valori percentuali

	2007			2008			2009			2010		
	Maschi	Femmine	Totale	Maschi	Femmine	Totale	Maschi	Femmine	Totale	Maschi	Femmine	Totale
Piemonte	50,9%	49,1%	100,0%	50,4%	49,6%	100,0%	49,9%	50,1%	100,0%	50,5%	49,5%	100,0%
Lombardia	53,8%	46,2%	100,0%	53,2%	46,8%	100,0%	52,1%	47,9%	100,0%	53,1%	46,9%	100,0%
Emilia Romagna	52,7%	47,3%	100,0%	52,0%	48,0%	100,0%	51,2%	48,8%	100,0%	51,4%	48,6%	100,0%
Toscana	52,3%	47,7%	100,0%	51,9%	48,1%	100,0%	51,3%	48,7%	100,0%	51,3%	48,7%	100,0%
Liguria	49,2%	50,8%	100,0%	48,7%	51,3%	100,0%	48,7%	51,3%	100,0%	49,3%	50,7%	100,0%
Italia	51,8%	48,2%	100,0%	51,5%	48,5%	100,0%	50,9%	49,1%	100,0%	51,6%	48,4%	100,0%
	2011			2012			2013			2014		
	Maschi	Femmine	Totale	Maschi	Femmine	Totale	Maschi	Femmine	Totale	Maschi	Femmine	Totale
Piemonte	95,1%	96,4%	191,5%	49,9%	50,1%	100,0%	49,8%	50,2%	100,0%	49,9%	50,1%	100,0%
Lombardia	98,0%	91,4%	189,4%	51,6%	48,4%	100,0%	51,4%	48,6%	100,0%	51,2%	48,8%	100,0%
Emilia Romagna	98,5%	97,4%	196,0%	50,5%	49,5%	100,0%	50,6%	49,4%	100,0%	50,3%	49,7%	100,0%
Toscana	92,3%	90,0%	182,3%	50,7%	49,3%	100,0%	50,8%	49,2%	100,0%	50,9%	49,1%	100,0%
Liguria	98,4%	101,7%	200,1%	48,8%	51,2%	100,0%	49,0%	51,0%	100,0%	49,5%	50,5%	100,0%
Italia	96,3%	94,4%	190,7%	50,7%	49,3%	100,0%	50,8%	49,2%	100,0%	51,1%	48,9%	100,0%
	2015			2016								
	Maschi	Femmine	Totale	Maschi	Femmine	Totale						
Piemonte	50,3%	49,7%	100,0%	50,5%	49,5%	100,0%						
Lombardia	51,1%	48,9%	100,0%	50,8%	49,2%	100,0%						
Emilia Romagna	50,0%	50,0%	100,0%	50,1%	49,9%	100,0%						
Toscana	51,5%	48,5%	100,0%	51,3%	48,7%	100,0%						
Liguria	50,2%	49,8%	100,0%	51,0%	49,0%	100,0%						
Italia	51,3%	48,7%	100,0%	51,5%	48,5%	100,0%						

Fonte: ALFA Liguria - OML. Elaborazioni su dati Istat - Ministero dell'Interno

Dall'analisi delle variazioni intervenute nel biennio 2015-2016, si evidenzia a livello nazionale, una tendenza sostanzialmente stazionaria. I dati in termini di valori assoluti, mostrano flessioni generalizzate ma contenute (-216.996 unità).

Soffermandosi sulle variazioni regionali si osservano tendenze coerenti con l'andamento nazionale.

La flessione più significativa si registra in Lombardia (-8,3% pari a -85.385 unità), seguita da Piemonte (-7,9% pari a -22.199 unità) ed Emilia Romagna (-7,4% pari a -34.060 unità). Anche le regioni Toscana e Liguria mostrano tendenze in flessione ma con valori percentuali più contenuti rispetto al dato medio nazionale, rispettivamente pari a -4,1% (pari a -13.622 unità) e -1,1% (pari a -1.250 unità).

Soffermandosi sul dettaglio di genere si confermano tendenze in calo.

A livello nazionale si evidenzia una flessione più accentuata della componente femminile (femmine -5,9% pari a -112.797 unità; maschi -5,2% pari a -104.119 unità).

A livello regionale si confermano tendenze in flessioni generalizzate con la sola eccezione della componente maschile in Liguria che registra un debole incremento (+0,5% pari a +304 unità).

Nel complesso i movimenti in calo appaiono piuttosto contenuti.

Tab. 1c - PERMESSI DI SOGGIORNO PER SESSO E REGIONE

Anni 2015-2016

Variazione assoluta e percentuale

	Variazione assoluta			Variazione percentuale		
	Maschi	Femmine	Totale	Maschi	Femmine	Totale
Piemonte	-10.770	-11.429	-22.199	-7,6%	-8,2%	-7,9%
Lombardia	-46.152	-39.233	-85.385	-8,7%	-7,8%	-8,3%
Emilia Romagna	-16.857	-17.203	-34.060	-7,3%	-7,5%	-7,4%
Toscana	-7.525	-6.097	-13.622	-4,4%	-3,8%	-4,1%
Liguria	304	-1.554	-1.250	0,5%	-2,6%	-1,1%
Italia	-104.199	-112.797	-216.996	-5,2%	-5,9%	-5,5%

Fonte: ALFA Liguria - OML. Elaborazioni su dati Istat - Ministero dell'Interno

Tab. 1d - PERMESSI DI SOGGIORNO PER SESSO E REGIONE

Anni 2014-2015

Variatione assoluta e percentuale

	Variatione assoluta			Variatione percentuale		
	Maschi	Femmine	Totale	Maschi	Femmine	Totale
Piemonte	1.109	-1.272	-163	0,8%	-0,9%	-0,1%
Lombardia	-391	2.272	1.881	-0,1%	0,5%	0,2%
Emilia Romagna	-5.531	-3.463	-8.994	-2,3%	-1,5%	-1,9%
Toscana	1.581	-1.909	-328	0,9%	-1,2%	-0,1%
Liguria	2.718	944	3.662	4,8%	1,6%	3,2%
Italia	7.959	-6.742	1.217	0,4%	-0,4%	0,0%

Fonte: ALFA Liguria - OML. Elaborazioni su dati Istat - Ministero dell'Interno

Tab. 1e - PERMESSI DI SOGGIORNO PER SESSO E REGIONE

Anni 2013-2014

Variatione assoluta e percentuale

	Variatione assoluta			Variatione percentuale		
	Maschi	Femmine	Totale	Maschi	Femmine	Totale
Piemonte	2.161	1.704	3.865	1,6%	1,2%	1,4%
Lombardia	-915	4.131	3.216	-0,2%	0,8%	0,3%
Emilia Romagna	-1.068	1.821	753	-0,4%	0,8%	0,2%
Toscana	8.994	7.602	16.596	5,6%	4,9%	5,3%
Liguria	160	-926	-766	0,3%	-1,6%	-0,7%
Italia	38.913	16.277	55.190	2,0%	0,9%	1,4%

Fonte: ALFA Liguria - OML. Elaborazioni su dati Istat - Ministero dell'Interno

Tab. 1f - PERMESSI DI SOGGIORNO PER SESSO E REGIONE

Anni 2012-2013

Variatione assoluta e percentuale

	Variatione assoluta			Variatione percentuale		
	Maschi	Femmine	Totale	Maschi	Femmine	Totale
Piemonte	1.642	1.790	3.432	1,2%	1,3%	1,3%
Lombardia	14.826	17.087	31.913	2,9%	3,5%	3,2%
Emilia Romagna	6.159	5.655	11.814	2,7%	2,5%	2,6%
Toscana	4.021	3.372	7.393	2,6%	2,2%	2,4%
Liguria	2.396	1.990	4.386	4,4%	3,5%	3,9%
Italia	61.032	49.458	110.490	3,2%	2,7%	2,9%

Fonte: ALFA Liguria - OML. Elaborazioni su dati Istat - Ministero dell'Interno

Tab. 1g - PERMESSI DI SOGGIORNO PER SESSO E REGIONE

Anni 2011-2012

Variatione assoluta e percentuale

	Variatione assoluta			Variatione percentuale		
	Maschi	Femmine	Totale	Maschi	Femmine	Totale
Piemonte	6.669	5.676	12.345	5,1%	4,3%	4,7%
Lombardia	10.359	12.178	22.537	2,1%	2,6%	2,3%
Emilia Romagna	3.361	1.150	4.511	1,5%	0,5%	1,0%
Toscana	12.046	11.458	23.504	8,4%	8,2%	8,3%
Liguria	878	1.772	2.650	1,6%	3,2%	2,4%
Italia	70.461	56.051	126.512	3,8%	3,1%	3,5%

Fonte: ALFA Liguria - OML. Elaborazioni su dati Istat - Ministero dell'Interno

Tab. 1h - PERMESSI DI SOGGIORNO PER SESSO E REGIONE

Anni 2010-2011

Variatione assoluta e percentuale

	Variazione assoluta			Variazione percentuale		
	Maschi	Femmine	Totale	Maschi	Femmine	Totale
Piemonte	115	4.294	4.409	0,1%	3,4%	1,7%
Lombardia	4.543	28.851	33.394	0,9%	6,5%	3,5%
Emilia Romagna	-209	9.638	9.429	-0,1%	4,5%	2,1%
Toscana	-7.759	-3.543	-11.302	-5,1%	-2,5%	-3,8%
Liguria	3.189	3.592	6.781	6,3%	7,0%	6,7%
Italia	12.026	89.636	101.662	0,7%	5,2%	2,9%

Fonte: ALFA Liguria - OML. Elaborazioni su dati Istat - Ministero dell'Interno

Tab. 1i - PERMESSI DI SOGGIORNO PER SESSO E REGIONE

Anni 2009-2010

Variatione assoluta e percentuale

	Variazione assoluta			Variazione percentuale		
	Maschi	Femmine	Totale	Maschi	Femmine	Totale
Piemonte	6.520	3.475	9.995	5,3%	2,8%	4,1%
Lombardia	31.254	11.036	42.290	6,7%	2,6%	4,7%
Emilia Romagna	14.197	11.631	25.828	6,6%	5,7%	6,2%
Toscana	7.287	6.675	13.962	5,0%	4,9%	5,0%
Liguria	1.172	-139	1.033	2,4%	-0,3%	1,0%
Italia	96.111	41.935	138.046	5,6%	2,5%	4,1%

Fonte: ALFA Liguria - OML. Elaborazioni su dati Istat - Ministero dell'Interno

Tab. 1l - PERMESSI DI SOGGIORNO PER SESSO E REGIONE

Anni 2008-2009

Variatione assoluta e percentuale

	Variazione assoluta			Variazione percentuale		
	Maschi	Femmine	Totale	Maschi	Femmine	Totale
Piemonte	11.096	13.740	24.836	9,9%	12,5%	11,2%
Lombardia	50.984	62.809	113.793	12,2%	17,1%	14,5%
Emilia Romagna	24.780	29.180	53.960	13,1%	16,7%	14,8%
Toscana	14.912	16.968	31.880	11,5%	14,1%	12,8%
Liguria	5.697	6.039	11.736	13,1%	13,2%	13,2%
Italia	190.289	220.238	410.527	12,4%	15,2%	13,7%

Fonte: ALFA Liguria - OML. Elaborazioni su dati Istat - Ministero dell'Interno

Tab. 1m - PERMESSI DI SOGGIORNO PER SESSO E REGIONE

Anni 2007-2008

Variatione assoluta e percentuale

	Variazione assoluta			Variazione percentuale		
	Maschi	Femmine	Totale	Maschi	Femmine	Totale
Piemonte	12.859	14.232	27.091	13,0%	14,9%	13,9%
Lombardia	53.477	55.131	108.608	14,7%	17,7%	16,1%
Emilia Romagna	18.070	21.259	39.329	10,6%	13,8%	12,1%
Toscana	14.488	15.223	29.711	12,6%	14,5%	13,5%
Liguria	5.011	6.144	11.155	13,1%	15,5%	14,3%
Italia	179.652	186.257	365.909	13,2%	14,8%	14,0%

Fonte: ALFA Liguria - OML. Elaborazioni su dati Istat - Ministero dell'Interno

...e in Liguria

Passando all'analisi provinciale si conferma che oltre il 50% dei permessi di soggiorno sono stati rilasciati in provincia di Genova (55,4% con 65.074 unità), il 18,1% (pari a 21.279 unità) in provincia di Savona, il 14,9% (pari a 17.506 unità) in provincia di Imperia e il restante 11,5% (pari a 13.537 unità) a La Spezia.

Negli anni presi in esame non si evidenziano sostanziali cambiamenti della distribuzione dei permessi di soggiorno rilasciati tra le aree provinciali. Si evidenziano leggere oscillazioni che negli anni evidenziano talora una maggiore concentrazione nella provincia di Genova piuttosto che una maggiore distribuzione sul territorio regionale; ma le variazioni appaiono davvero minime.

Per quanto riguarda la presenza degli stranieri secondo la variabile di genere si osservano percentuali piuttosto bilanciate tra uomini e donne. Tuttavia si segnala che, per la prima volta nel 2016, si registra una maggiore presenza di uomini rispetto alle donne, sia a livello regionale, sia a livello territoriale. Si segnala l'incidenza più elevata della componente maschile nella provincia di Savona (uomini 53,9%).

Questo dato appare di particolare rilievo se confrontato con le tendenze degli anni precedenti e con le caratteristiche migratorie della nostra regione. Da anni, infatti, la migrazione ligure è caratterizzata da una significativa presenza di donne ma evidentemente, gli effetti dei cambiamenti sociali ed economici stanno condizionando anche le più consolidate tradizioni migratorie.

Tab. 2 - PERMESSI DI SOGGIORNO PER SESSO E PROVINCIA
Anni 2007-2016
Valori assoluti

	2007			2008			2009			2010		
	Maschi	Femmine	Totale	Maschi	Femmine	Totale	Maschi	Femmine	Totale	Maschi	Femmine	Totale
Imperia	5.468	5.159	10.627	6.427	6.371	12.798	7.136	7.015	14.151	7.712	7.252	14.964
Savona	7.613	6.802	14.415	8.539	7.815	16.354	9.354	8.684	18.038	9.334	8.517	17.851
Genova	20.620	22.989	43.609	23.367	26.286	49.653	26.579	30.026	56.605	27.166	29.803	56.969
La Spezia	4.686	4.672	9.358	5.065	5.294	10.359	6.026	6.080	12.106	6.055	6.094	12.149
Liguria	38.387	39.622	78.009	43.398	45.766	89.164	49.095	51.805	100.900	50.267	51.666	101.933
Italia	1.359.004	1.262.576	2.621.580	1.538.656	1.448.833	2.987.489	1.728.945	1.669.071	3.398.016	1.825.056	1.711.006	3.536.062
	2011			2012			2013			2014		
	Maschi	Femmine	Totale	Maschi	Femmine	Totale	Maschi	Femmine	Totale	Maschi	Femmine	Totale
Imperia	8.093	7.825	15.918	8.217	8.049	16.266	8.423	8.266	16.689	8.324	8.111	16.435
Savona	10.137	9.329	19.466	10.449	9.789	20.238	10.756	10.025	20.781	11.120	10.085	21.205
Genova	29.198	31.769	60.967	29.190	32.516	61.706	31.037	33.985	65.022	30.644	33.028	63.672
La Spezia	6.028	6.335	12.363	6.478	6.676	13.154	6.514	6.744	13.258	6.802	6.870	13.672
Liguria	53.456	55.258	108.714	54.334	57.030	111.364	56.730	59.020	115.750	56.890	58.094	114.984
Italia	1.837.082	1.800.642	3.637.724	1.907.543	1.856.693	3.764.236	1.968.575	1.906.151	3.874.726	2.007.488	1.922.428	3.929.916
	2015			2016								
	Maschi	Femmine	Totale	Maschi	Femmine	Totale						
Imperia	8.716	8.378	17.094	9.025	8.481	17.506						
Savona	11.565	10.292	21.857	11.460	9.819	21.279						
Genova	32.461	33.552	66.013	32.590	32.484	65.074						
La Spezia	6.866	6.816	13.682	6.837	6.700	13.537						
Liguria	59.608	59.038	118.646	59.912	57.484	117.396						
Italia	2.015.447	1.915.686	3.931.133	1.911.248	1.802.889	3.714.137						

Fonte: ALFA Liguria - OML. Elaborazioni su dati Istat - Ministero dell'Interno
Aggiornamento dati estratti il 28 nov 2017, 13h36 UTC (GMT), da I.Stat

Tab. 2a - PERMESSI DI SOGGIORNO PER SESSO E PROVINCIA

Anni 2007-2016

Valori percentuali

	2007			2008			2009			2010		
	Maschi	Femmine	Totale	Maschi	Femmine	Totale	Maschi	Femmine	Totale	Maschi	Femmine	Totale
Imperia	14,2%	13,0%	13,6%	14,8%	13,9%	14,4%	14,5%	13,5%	14,0%	15,3%	14,0%	14,7%
Savona	19,8%	17,2%	18,5%	19,7%	17,1%	18,3%	19,1%	16,8%	17,9%	18,6%	16,5%	17,5%
Genova	53,7%	58,0%	55,9%	53,8%	57,4%	55,7%	54,1%	58,0%	56,1%	54,0%	57,7%	55,9%
La Spezia	12,2%	11,8%	12,0%	11,7%	11,6%	11,6%	12,3%	11,7%	12,0%	12,0%	11,8%	11,9%
Liguria	100,0%	100,0%	100,0%	100,0%	100,0%	100,0%	100,0%	100,0%	100,0%	100,0%	100,0%	100,0%
	2011			2012			2013			2014		
	Maschi	Femmine	Totale	Maschi	Femmine	Totale	Maschi	Femmine	Totale	Maschi	Femmine	Totale
Imperia	15,1%	14,2%	14,6%	15,1%	14,1%	14,6%	14,8%	14,0%	14,4%	14,6%	14,0%	14,3%
Savona	19,0%	16,9%	17,9%	19,2%	17,2%	18,2%	19,0%	17,0%	18,0%	19,5%	17,4%	18,4%
Genova	54,6%	57,5%	56,1%	53,7%	57,0%	55,4%	54,7%	57,6%	56,2%	53,9%	56,9%	55,4%
La Spezia	11,3%	11,5%	11,4%	11,9%	11,7%	11,8%	11,5%	11,4%	11,5%	12,0%	11,8%	11,9%
Liguria	100,0%	100,0%	100,0%	100,0%	100,0%	100,0%	100,0%	100,0%	100,0%	100,0%	100,0%	100,0%
	2015			2015								
	Maschi	Femmine	Totale	Maschi	Femmine	Totale						
Imperia	14,6%	14,2%	14,4%	15,1%	14,8%	14,9%						
Savona	19,4%	17,4%	18,4%	19,1%	17,1%	18,1%						
Genova	54,5%	56,8%	55,6%	54,4%	56,5%	55,4%						
La Spezia	11,5%	11,5%	11,5%	11,4%	11,7%	11,5%						
Liguria	100,0%	100,0%	100,0%	100,0%	100,0%	100,0%						

Fonte: ALFA Liguria - OML. Elaborazioni su dati Istat - Ministero dell'Interno

Tab. 2b - PERMESSI DI SOGGIORNO PER SESSO E PROVINCIA

Anni 2007-2016

Valori percentuali

	2007			2008			2009			2010		
	Maschi	Femmine	Totale	Maschi	Femmine	Totale	Maschi	Femmine	Totale	Maschi	Femmine	Totale
Imperia	51,5%	48,5%	100,0%	50,2%	49,8%	100,0%	50,4%	49,6%	100,0%	51,5%	48,5%	100,0%
Savona	52,8%	47,2%	100,0%	52,2%	47,8%	100,0%	51,9%	48,1%	100,0%	52,3%	47,7%	100,0%
Genova	47,3%	52,7%	100,0%	47,1%	52,9%	100,0%	47,0%	53,0%	100,0%	47,7%	52,3%	100,0%
La Spezia	50,1%	49,9%	100,0%	48,9%	51,1%	100,0%	49,8%	50,2%	100,0%	49,8%	50,2%	100,0%
Liguria	49,2%	50,8%	100,0%	48,7%	51,3%	100,0%	48,7%	51,3%	100,0%	49,3%	50,7%	100,0%
	2011			2012			2013			2014		
	Maschi	Femmine	Totale	Maschi	Femmine	Totale	Maschi	Femmine	Totale	Maschi	Femmine	Totale
Imperia	50,8%	49,2%	100,0%	50,5%	49,5%	100,0%	50,5%	49,5%	100,0%	50,6%	49,4%	100,0%
Savona	52,1%	47,9%	100,0%	51,6%	48,4%	100,0%	51,8%	48,2%	100,0%	52,4%	47,6%	100,0%
Genova	47,9%	52,1%	100,0%	47,3%	52,7%	100,0%	47,7%	52,3%	100,0%	48,1%	51,9%	100,0%
La Spezia	48,8%	51,2%	100,0%	49,2%	50,8%	100,0%	49,1%	50,9%	100,0%	49,8%	50,2%	100,0%
Liguria	49,2%	50,8%	100,0%	48,8%	51,2%	100,0%	49,0%	51,0%	100,0%	49,5%	50,5%	100,0%
	2015			2015								
	Maschi	Femmine	Totale	Maschi	Femmine	Totale						
Imperia	51,0%	49,0%	100,0%	51,6%	48,4%	100,0%						
Savona	52,9%	47,1%	100,0%	53,9%	46,1%	100,0%						
Genova	49,2%	50,8%	100,0%	50,1%	49,9%	100,0%						
La Spezia	50,2%	49,8%	100,0%	50,5%	49,5%	100,0%						
Liguria	50,2%	49,8%	100,0%	51,0%	49,0%	100,0%						

Fonte: ALFA Liguria - OML. Elaborazioni su dati Istat - Ministero dell'Interno

Per quanto riguarda le variazioni intervenute tra il 2015 e il 2016, a livello provinciale, si registrano tendenze coerenti con gli andamenti regionali.

Come già evidenziato, a livello regionale si osserva una lieve flessione delle presenze (-1,1%) che si riflette su tre delle quattro aree territoriali.

Nel savonese e nel genovese si registrano flessioni superiori al dato medio regionale, con valori rispettivamente pari a -2,6% (pari a -578 unità) e -1,4% (pari a -939 unità). L'area dello spezzino mostra la medesima flessione della media regionale (-1,1% pari a -145 unità).

L'unico valore in crescita si registra nell'imperiese con un aumento contenuto dei p.d.s. rilasciati (+2,4% pari a +412 unità).

Tab. 2c - PERMESSI DI SOGGIORNO PER SESSO E PROVINCIA

2015-2016

Variazioni assoluta e percentuale

	Variazione assoluta			Variazione %		
	Maschi	Femmine	Totale	Maschi	Femmine	Totale
Imperia	309	103	412	3,5%	1,2%	2,4%
Savona	-105	-473	-578	-0,9%	-4,6%	-2,6%
Genova	129	-1.068	-939	0,4%	-3,2%	-1,4%
La Spezia	-29	-116	-145	-0,4%	-1,7%	-1,1%
Liguria	304	-1.554	-1.250	0,5%	-2,6%	-1,1%
Italia	-104.199	-112.797	-216.996	-5,2%	-5,9%	-5,5%

Fonte: ALFA Liguria - OML. Elaborazioni su dati Istat - Ministero dell'Interno

Soffermandosi sul dettaglio di genere tendenze differenziate. Le donne registrano flessioni in ciascuna area provinciale (il calo più consistente si registra in provincia di Savona -4,6% pari a -473 unità) con la sola eccezione di Imperia che mostra un incremento dell'1,2% (pari a +103 unità).

Per quanto riguarda la componente maschile, si segnalano tendenze in flessione più contenute rispetto alla componente femminile e solo nelle aree del savonese (-0,9% pari a -105 unità) e dello spezzino (-0,4% pari a -29 unità). Dati in crescita, seppure contenuta, nell'area dell'imperiese (+3,5% pari a +309 unità) e nel genovese (+0,4% pari a +129 unità).

Raffrontando le variazioni dell'ultimo biennio con i dati relativi agli anni precedenti, si conferma anche in Liguria e nelle aree provinciali, la consistente battuta d'arresto dei permessi di soggiorno rilasciati agli stranieri. Tra il 2007 e il 2008 l'incremento registrato era del 14% a livello nazionale e del 14,3% a livello regionale; tra il 2008 e il 2009 si iniziano ad evidenziare i segni di una graduale contrazione (Liguria: +13,2%) che registra una vera e propria flessione nel biennio 2013/2014 con il dato ligure in flessione (-0,7%).

Considerato la debole consistenza della flessione dell'ultimo biennio preso in esame (si parla del calo di 1.250 unità per la Liguria) non si può parlare una vera e propria inversione di tendenze quanto piuttosto di una situazione stazionaria delle presenze. Gli effetti della crisi sembrano incidere sulle scelte migratorie, anche a livello locale.

Tab. 2d - PERMESSI DI SOGGIORNO PER SESSO E PROVINCIA

2014-2015

Variazioni assoluta e percentuale

	Variazione assoluta			Variazione %		
	Maschi	Femmine	Totale	Maschi	Femmine	Totale
Imperia	392	267	659	4,7%	3,3%	4,0%
Savona	445	207	652	4,0%	2,1%	3,1%
Genova	1.817	524	2.341	5,9%	1,6%	3,7%
La Spezia	64	-54	10	0,9%	-0,8%	0,1%
Liguria	2.718	944	3.662	4,8%	1,6%	3,2%
Italia	7.959	-6.742	1.217	0,4%	-0,4%	0,0%

Fonte: ALFA Liguria - OML. Elaborazioni su dati Istat - Ministero dell'Interno

Tab. 2f - PERMESSI DI SOGGIORNO PER SESSO E PROVINCIA

2012-2013

Variazioni assoluta e percentuale

	Variazione assoluta			Variazione %		
	Maschi	Femmine	Totale	Maschi	Femmine	Totale
Imperia	206	217	423	2,5%	2,7%	2,6%
Savona	307	236	543	2,9%	2,4%	2,7%
Genova	1.847	1.469	3.316	6,3%	4,5%	5,4%
La Spezia	36	68	104	0,6%	1,0%	0,8%
Liguria	2.396	1.990	4.386	4,4%	3,5%	3,9%
Italia	61.032	49.458	110.490	3,2%	2,7%	2,9%

Fonte: ALFA Liguria - OML. Elaborazioni su dati Istat - Ministero dell'Interno

Tab. 2e - PERMESSI DI SOGGIORNO PER SESSO E PROVINCIA

2013-2014

Variazioni assoluta e percentuale

	Variazione assoluta			Variazione %		
	Maschi	Femmine	Totale	Maschi	Femmine	Totale
Imperia	-99	-155	-254	-1,2%	-1,9%	-1,5%
Savona	364	60	424	3,4%	0,6%	2,0%
Genova	-393	-957	-1.350	-1,3%	-2,8%	-2,1%
La Spezia	288	126	414	4,4%	1,9%	3,1%
Liguria	160	-926	-766	0,3%	-1,6%	-0,7%
Italia	38.913	16.277	55.190	2,0%	0,9%	1,4%

Fonte: ALFA Liguria - OML. Elaborazioni su dati Istat - Ministero dell'Interno

Tab. 2g - PERMESSI DI SOGGIORNO PER SESSO E PROVINCIA

2011-2012

Variazioni assoluta e percentuale

	Variazione assoluta			Variazione %		
	Maschi	Femmine	Totale	Maschi	Femmine	Totale
Imperia	124	224	348	1,5%	2,9%	2,2%
Savona	312	460	772	3,1%	4,9%	4,0%
Genova	-8	747	739	0,0%	2,4%	1,2%
La Spezia	450	341	791	7,5%	5,4%	6,4%
Liguria	878	1.772	2.650	1,6%	3,2%	2,4%
Italia	70.461	56.051	126.512	3,8%	3,1%	3,5%

Fonte: ALFA Liguria - OML. Elaborazioni su dati Istat - Ministero dell'Interno

Tab. 2h - PERMESSI DI SOGGIORNO PER SESSO E PROVINCIA

2010-2011

Variazioni assoluta e percentuale

	Variazione assoluta			Variazione %		
	Maschi	Femmine	Totale	Maschi	Femmine	Totale
Imperia	381	573	954	4,9%	7,9%	6,4%
Savona	803	812	1.615	8,6%	9,5%	9,0%
Genova	2.032	1.966	3.998	7,5%	6,6%	7,0%
La Spezia	-27	241	214	-0,4%	4,0%	1,8%
Liguria	3.189	3.592	6.781	6,3%	7,0%	6,7%
Italia	12.026	89.636	101.662	0,7%	5,2%	2,9%

Fonte: ALFA Liguria - OML. Elaborazioni su dati Istat - Ministero dell'Interno

Tab. 2i - PERMESSI DI SOGGIORNO PER SESSO E PROVINCIA

2009-2010

Variazioni assoluta e percentuale

	Variazione assoluta			Variazione %		
	Maschi	Femmine	Totale	Maschi	Femmine	Totale
Imperia	957	810	1.767	13,4%	11,5%	12,5%
Savona	783	645	1.428	8,4%	7,4%	7,9%
Genova	2.619	1.743	4.362	9,9%	5,8%	7,7%
La Spezia	2	255	257	0,0%	4,2%	2,1%
Liguria	4.361	3.453	7.814	8,9%	6,7%	7,7%
Italia	108.137	131.571	239.708	6,3%	7,9%	7,1%

Fonte: ALFA Liguria - OML. Elaborazioni su dati Istat - Ministero dell'Interno

Tab. 2l - PERMESSI DI SOGGIORNO PER SESSO E PROVINCIA

2008-2009

Variazioni assoluta e percentuale

	Variazione assoluta			Variazione %		
	Maschi	Femmine	Totale	Maschi	Femmine	Totale
Imperia	709	644	1.353	11,0%	10,1%	10,6%
Savona	815	869	1.684	9,5%	11,1%	10,3%
Genova	3.212	3.740	6.952	13,7%	14,2%	14,0%
La Spezia	961	786	1.747	19,0%	14,8%	16,9%
Liguria	5.697	6.039	11.736	13,1%	13,2%	13,2%
Italia	190.289	220.238	410.527	12,4%	15,2%	13,7%

Fonte: ALFA Liguria - OML. Elaborazioni su dati Istat - Ministero dell'Interno

Tab. 2m - PERMESSI DI SOGGIORNO PER SESSO E PROVINCIA

2007-2008

Variazioni assoluta e percentuale

	Variazione assoluta			Variazione %		
	Maschi	Femmine	Totale	Maschi	Femmine	Totale
Imperia	959	1.212	2.171	17,5%	23,5%	20,4%
Savona	926	1.013	1.939	12,2%	14,9%	13,5%
Genova	2.747	3.297	6.044	13,3%	14,3%	13,9%
La Spezia	379	622	1.001	8,1%	13,3%	10,7%
Liguria	5.011	6.144	11.155	13,1%	15,5%	14,3%
Italia	179.652	186.257	365.909	13,2%	14,8%	14,0%

Fonte: ALFA Liguria - OML. Elaborazioni su dati Istat - Ministero dell'Interno

Le nazionalità di provenienza in Italia

Premessa

Come già indicato, si ricorda che dal 2012, Istat ha modificato l'output relativo alle nazionalità di provenienza. Fino al 2011 era possibile analizzare i dati relativi agli stranieri provenienti da ogni Paese *extraeuropeo* e presenti sul territorio nazionale, regionale e provinciale. Dal 2012, invece, i dati osservabili riguardano solo le 20 nazionalità che caratterizzano il fenomeno migratorio italiano e, la medesima classificazione, viene riportata a livello regionale e provinciale. Se da un lato, questa *top twenty*, permette un raffronto più immediato sulla distribuzione/presenza degli stranieri nelle aree territoriali prese in esame, dall'altro penalizza le peculiarità migratorie delle realtà regionali. Ad esempio, si segnala come, nella suddetta *top twenty*, non siano presenti le informazioni relative agli stranieri provenienti dall'Ecuador (comunità che da anni caratterizza la realtà ligure e soprattutto genovese); questo aspetto non consente di dare continuità alla serie storica dei dati raccolti dal 2007 e, soprattutto, di seguire nel dettaglio i processi di cambiamento che stanno intervenendo a livello regionale e provinciale.

I dati

A livello nazionale, il 12,2% degli stranieri che hanno ottenuto un permesso di soggiorno nel 2016 provengono dal Marocco (454.817 unità). Seguono gli stranieri provenienti dall'Albania (11,9% pari a 441.838 unità), Cina (8,6% pari a 318.975 unità), Ucraina (6,3% pari a 234.066 unità), Filippine (4,4% pari a 162.469 unità), India (4,3% pari a 157.978), Egitto (3,7% pari a 137.668 unità) Bangladesh (3,6% pari a 132.397 unità), Moldova (3,5% pari a 130.447 unità), Pakistan (3,2% pari a 118.181 unità), Tunisia (3% pari a 110.468 unità), Sri Lanka (2,8% pari a 105.032 unità), Senegal (2,8% pari a 103.298 unità) e Serbia/Kosovo/Montenegro (2,7% pari a 101.565 unità). Le restanti nazionalità mostrano frequenze inferiori alle 100mila unità.

Soffermandosi sui continenti di provenienza, si segnala che per la prima volta nel 2016 l'incidenza percentuale più significativa del continente di provenienza degli stranieri a cui è stato rilasciato il permesso di soggiorno, non è l'Africa ma l'**Asia**. Infatti, il 26,8% dei documenti rilasciati sul territorio nazionale appartiene a stranieri provenienti da paesi asiatici ed in particolare da 6 Paesi differenti (Cina, Filippine, India, Bangladesh, Pakistan, Sri Lanka). Gli stranieri provenienti dal continente africano rappresentano il 25,6% dei permessi di soggiorno rilasciati sul territorio nazionale (per cui si contano 6 nazionalità differenti: Marocco – che registra in termini assoluti il maggior numero di permessi rilasciati – Egitto, Tunisia, Senegal, Nigeria e Ghana). Il 25,5%, invece, è stato rilasciato agli stranieri provenienti dall'Europa (per cui si contano 5 nazionalità differenti: Albania, Ucraina, Moldova, Serbia/Kosovo/Montenegro, Russia). Il restante 4,7% proviene da *oltre oceano*, dal continente americano (ed in particolare da Perù, Brasile e Stati Uniti), di cui l'80,7% da Paesi del Sud America.

Tab. 3 - PERMESSI DI SOGGIORNO PER STATO DI PROVENIENZA E GENERE - TOP 20 IN ITALIA

Anni 2015-2016

Valori assoluti

Per quanto riguarda la componente di genere si confermano le proporzioni degli anni precedenti secondo cui i flussi migratori provenienti dall'Est Europa e dal Sud America sono caratterizzati da una maggiore presenza della componente femminile, all'opposto della migrazione dall'Africa che vede una maggiore mobilità maschile. Le donne straniere provenienti da Ucraina, Filippine, Moldova, Perù, Brasile, Russia e Stati Uniti mostrano una incidenza percentuale superiore al 55%.

	2015			2016		
	Maschi	Femmine	Totale	Maschi	Femmine	Totale
Marocco	280.487	229.963	510.450	248.425	206.392	454.817
Albania	249.589	233.370	482.959	227.010	214.828	441.838
Cina	169.029	164.957	333.986	160.714	158.261	318.975
Ucraina	49.967	190.174	240.141	49.000	185.066	234.066
Filippine	71.325	95.851	167.176	69.319	93.150	162.469
India	103.101	66.293	169.394	95.143	62.835	157.978
Egitto	99.214	44.018	143.232	95.082	42.586	137.668
Bangladesh	101.890	40.513	142.403	96.421	35.976	132.397
Moldova	46.779	94.526	141.305	43.128	87.319	130.447
Pakistan	85.541	37.343	122.884	84.554	33.627	118.181
Tunisia	74.439	44.382	118.821	69.082	41.386	110.468
Sri Lanka (ex Ceylon)	59.338	50.630	109.968	56.333	48.699	105.032
Senegal	78.742	28.518	107.260	76.742	26.556	103.298
Serbia/Kosovo/Montenegro*	56.652	50.318	106.970	53.851	47.714	101.565
Perù	42.223	61.118	103.341	38.881	56.090	94.971
Nigeria	49.662	39.291	88.953	54.191	39.724	93.915
Ghana	35.258	21.914	57.172	32.585	18.215	50.800
Brasile	11.252	32.278	43.530	10.697	31.246	41.943
Russia	7.452	33.084	40.536	7.334	32.790	40.124
Stati Uniti	14.607	22.772	37.379	14.655	23.240	37.895
Altri paesi	328.900	334.373	663.273	328.101	317.189	645.290
Totale	2.015.447	1.915.686	3.931.133	1.911.248	1.802.889	3.714.137

Fonte: ALFA Liguria - OML. Elaborazioni su dati Istat - Ministero dell'Interno

Aggiornamento dati estratti il 28 nov 2017, 13h36 UTC (GMT), da I.Stat

* L'informazione sulla cittadinanza riportata sul documento di soggiorno al momento dell'elaborazione non consente un'esatta distinzione tra i cittadini dei tre Stati

Tab. 3a - PERMESSI DI SOGGIORNO PER STATO DI PROVENIENZA E GENERE - TOP 20 IN

Anni 2015-2016

Valori percentuali

	2015			2016		
	Maschi	Femmine	Totale	Maschi	Femmine	Totale
Marocco	54,9%	45,1%	100,0%	54,6%	45,4%	100,0%
Albania	51,7%	48,3%	100,0%	51,4%	48,6%	100,0%
Cina	50,6%	49,4%	100,0%	50,4%	49,6%	100,0%
Ucraina	20,8%	79,2%	100,0%	20,9%	79,1%	100,0%
Filippine	42,7%	57,3%	100,0%	42,7%	57,3%	100,0%
India	60,9%	39,1%	100,0%	60,2%	39,8%	100,0%
Egitto	69,3%	30,7%	100,0%	69,1%	30,9%	100,0%
Bangladesh	71,6%	28,4%	100,0%	72,8%	27,2%	100,0%
Moldova	33,1%	66,9%	100,0%	33,1%	66,9%	100,0%
Pakistan	69,6%	30,4%	100,0%	71,5%	28,5%	100,0%
Tunisia	62,6%	37,4%	100,0%	62,5%	37,5%	100,0%
Sri Lanka (ex Ceylon)	54,0%	46,0%	100,0%	53,6%	46,4%	100,0%
Senegal	73,4%	26,6%	100,0%	74,3%	25,7%	100,0%
Serbia/Kosovo/Montenegro*	53,0%	47,0%	100,0%	53,0%	47,0%	100,0%
Perù	40,9%	59,1%	100,0%	40,9%	59,1%	100,0%
Nigeria	55,8%	44,2%	100,0%	57,7%	42,3%	100,0%
Ghana	61,7%	38,3%	100,0%	64,1%	35,9%	100,0%
Brasile	25,8%	74,2%	100,0%	25,5%	74,5%	100,0%
Russia	18,4%	81,6%	100,0%	18,3%	81,7%	100,0%
Stati Uniti	39,1%	60,9%	100,0%	38,7%	61,3%	100,0%
Altri paesi	49,6%	50,4%	100,0%	50,8%	49,2%	100,0%
Totale	51,3%	48,7%	100,0%	51,5%	48,5%	100,0%

Fonte: ALFA Liguria - OML. Elaborazioni su dati Istat - Ministero dell'Interno

* L'informazione sulla cittadinanza riportata sul documento di soggiorno al momento dell'elaborazione non consente un'esatta distinzione tra i cittadini dei tre Stati

Soffermandosi sul raffronto delle nazionalità negli anni 2015-2016 si evidenziano tendenze eterogenee.

Osservando le variazioni percentuali, in primo luogo si nota come le nazionalità prese in esame, nell'ultimo biennio registrano un tendenza in flessione con la sola eccezione degli stranieri provenienti da Nigeria e Stati Uniti che registrano un debole incremento (rispettivamente +5,6% e +1,4%); in particolare gli stranieri provenienti da Marocco e Albania (le comunità più numerose a livello nazionale) registrano flessioni rispettivamente pari a -10,9% (pari a -55.633 unità) e -8,5% (pari a -41.121 unità).

Per quanto riguarda la componente di genere, le flessioni appaiono coerenti con il calo complessivo.

Si segnala, per le due nazionalità in crescita, una differenziazione degli incrementi legati alla componente di genere: mentre per la Nigeria l'incremento maggiore è registrato per i maschi (+9,1% pari a +4.529 unità a fronte dell'incremento di femminile del 11,1% pari a +433 unità) nei flussi provenienti dagli Stati Uniti è la componente femminile ad incidere sulla crescita (+2,1% pari a +468 unità a fronte della crescita dei maschi dello 0,3% pari a +48 unità).

Si segnala, infine, un cambiamento di tendenza : mentre negli anni precedenti si evidenziava un rapporto di *proporzionalità inversa* tra le dinamiche migratorie per genere (laddove si registravano gli incrementi più elevati per gli uomini, si registravano anche le flessioni più evidenti per le donne e viceversa), già dal biennio 2012-2013, fino all'ultimo preso in esame, il rapporto tra le presenze di uomini e donne appare di *proporzionalità diretta* (tendono ad aumentare e diminuire uniformemente per Paese di provenienza). Questo può far pensare a movimenti sia in entrata sia in uscita dall'Italia non tanto di singole persone quanto piuttosto di nuclei familiari.

Tab. 3b - PERMESSI DI SOGGIORNO PER STATO DI PROVENIENZA E GENERE - TOP 20 IN ITALIA

Anni 2015-2016

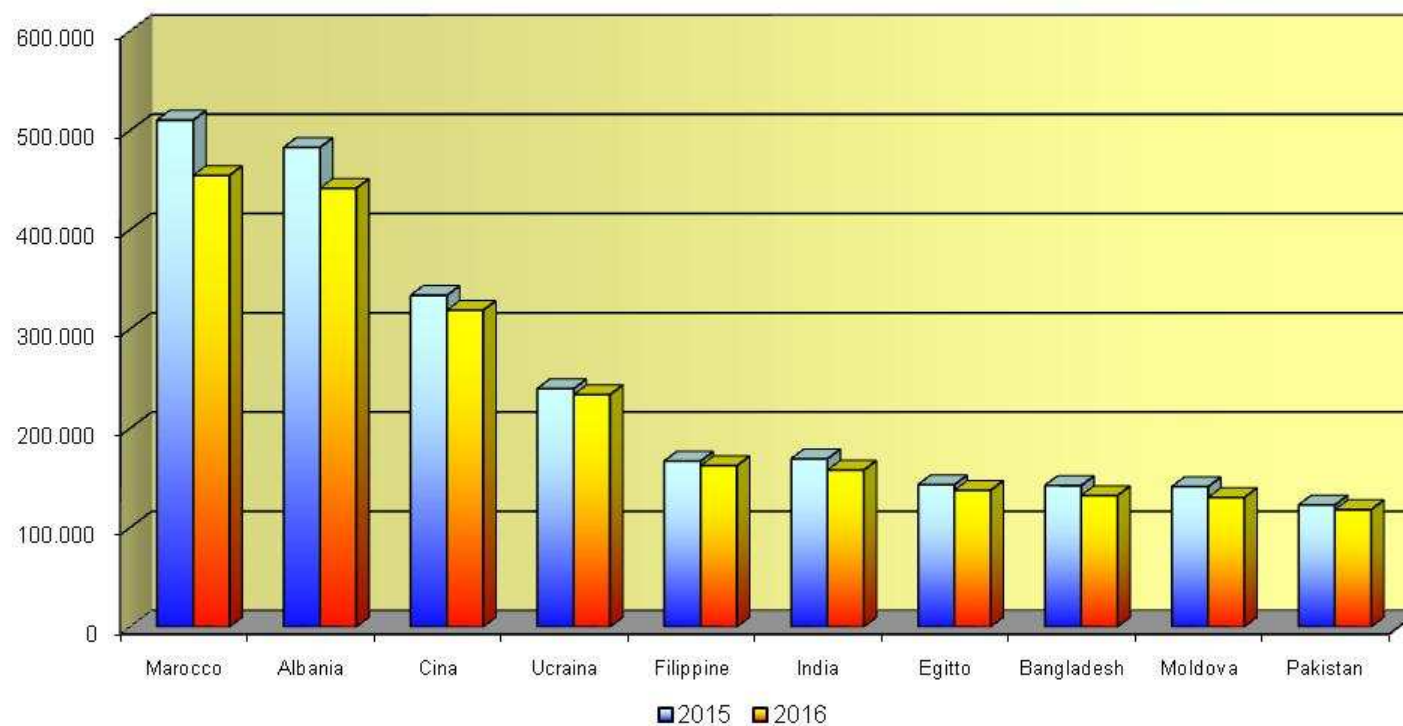
Variazioni assolute e percentuali

	Variazioni assolute			Variazioni percentuali		
	Maschi	Femmine	Totale	Maschi	Femmine	Totale
Marocco	-32.062	-23.571	-55.633	-11,4%	-10,2%	-10,9%
Albania	-22.579	-18.542	-41.121	-9,0%	-7,9%	-8,5%
Cina	-8.315	-6.696	-15.011	-4,9%	-4,1%	-4,5%
Ucraina	-967	-5.108	-6.075	-1,9%	-2,7%	-2,5%
Filippine	-2.006	-2.701	-4.707	-2,8%	-2,8%	-2,8%
India	-7.958	-3.458	-11.416	-7,7%	-5,2%	-6,7%
Egitto	-4.132	-1.432	-5.564	-4,2%	-3,3%	-3,9%
Bangladesh	-5.469	-4.537	-10.006	-5,4%	-11,2%	-7,0%
Moldova	-3.651	-7.207	-10.858	-7,8%	-7,6%	-7,7%
Pakistan	-987	-3.716	-4.703	-1,2%	-10,0%	-3,8%
Tunisia	-5.357	-2.996	-8.353	-7,2%	-6,8%	-7,0%
Sri Lanka (ex Ceylon)	-3.005	-1.931	-4.936	-5,1%	-3,8%	-4,5%
Senegal	-2.000	-1.962	-3.962	-2,5%	-6,9%	-3,7%
Serbia/Kosovo/Montenegro*	-2.801	-2.604	-5.405	-4,9%	-5,2%	-5,1%
Perù	-3.342	-5.028	-8.370	-7,9%	-8,2%	-8,1%
Nigeria	4.529	433	4.962	9,1%	1,1%	5,6%
Ghana	-2.673	-3.699	-6.372	-7,6%	-16,9%	-11,1%
Brasile	-555	-1.032	-1.587	-4,9%	-3,2%	-3,6%
Russia	-118	-294	-412	-1,6%	-0,9%	-1,0%
Stati Uniti	48	468	516	0,3%	2,1%	1,4%
Altri paesi	-799	-17.184	-17.983	-0,2%	-5,1%	-2,7%
Totale	-104.199	-112.797	-216.996	-5,2%	-5,9%	-5,5%

Fonte: ALFA Liguria - OML. Elaborazioni su dati Istat - Ministero dell'Interno

* L'informazione sulla cittadinanza riportata sul documento di soggiorno al momento dell'elaborazione non consente un'esatta distinzione tra i cittadini dei tre Stati

**Top Ten nazionalità con permesso di soggiorno in Italia
Anni 2015-2016**



Le nazionalità di provenienza in Liguria

Passando all'analisi dei permessi di soggiorno rilasciati in Liguria si evidenzia come, in linea con le tendenze nazionali i p.d.s. sono stati rilasciati maggiormente a stranieri provenienti da Albania (19% del totale, pari a 22.341 unità) e Marocco (13,2% pari a 15.551 unità). Come già anticipato, si ricorda che purtroppo non si dispone dei dati relativi agli stranieri provenienti dall'Ecuador che rappresentano la comunità straniera più significativa per la realtà genovese e ligure (basti pensare che nel 2011, ultimo anno in cui è stato disponibile il dato di dettaglio, i p.d.s. rilasciati agli stranieri provenienti dall'Ecuador erano 22.024). Si osservi, infatti, come la voce *Altri Paesi* raccolga un numero di casi molto più elevato della comunità albanese (la più frequente in Liguria). In quelle 35.377 unità, un'ampia percentuale è sicuramente rappresentata dagli stranieri provenienti dall'Ecuador.

Tab. 4 - PERMESSI DI SOGGIORNO PER STATO DI PROVENIENZA E GENERE - TOP 20 IN LIGURIA

Anni 2015-2016
Valori assoluti

	2015			2016		
	Maschi	Femmine	Totale	Maschi	Femmine	Totale
Albania	12.391	10.924	23.315	11.809	10.532	22.341
Marocco	9.850	6.501	16.351	9.335	6.216	15.551
Cina	2.626	2.587	5.213	2.681	2.671	5.352
Ucraina	918	4.326	5.244	969	4.320	5.289
Perù	1.863	2.742	4.605	1.776	2.620	4.396
Bangladesh	3.038	884	3.922	3.267	932	4.199
Tunisia	2.189	1.226	3.415	2.179	1.221	3.400
Senegal	2.177	650	2.827	2.390	667	3.057
Nigeria	968	945	1.913	1.482	1.145	2.627
Egitto	1.820	772	2.592	1.846	768	2.614
India	1.054	1.022	2.076	1.065	1.041	2.106
Sri Lanka (ex Ceylon)	1.056	946	2.002	1.009	934	1.943
Moldova	581	1.350	1.931	562	1.300	1.862
Russia	338	1.351	1.689	358	1.399	1.757
Filippine	623	989	1.612	622	991	1.613
Pakistan	801	190	991	992	199	1.191
Brasile	288	806	1.094	302	807	1.109
Serbia/Kosovo/Montenegro*	412	367	779	422	386	808
Stati Uniti	189	339	528	185	312	497
Ghana	182	35	217	280	27	307
Altri paesi	16.244	20.086	36.330	16.381	18.996	35.377
Totale	59.608	59.038	118.646	59.912	57.484	117.396

Fonte: ALFA Liguria - OML. Elaborazioni su dati Istat - Ministero dell'Interno

Aggiornamento dati estratti il 28 nov 2017, 13h36 UTC (GMT), da I.Stat

* L'informazione sulla cittadinanza riportata sul documento di soggiorno al momento dell'elaborazione non consente un'esatta distinzione tra i cittadini dei tre Stati

In Liguria, il 27,3% dei permessi di soggiorno è stato rilasciato a stranieri provenienti da paesi dell'Est Europa (Albania – che registra in termini assoluti il maggior numero di permessi rilasciati – Ucraina, Moldova, Russia, Serbia/Kosovo/Montenegro). Il 23,5%, invece, è stato rilasciato agli stranieri provenienti dall'Africa (Marocco, Tunisia, Senegal, Nigeria, Egitto e Ghana); il 14% a stranieri provenienti dall'Asia (per cui si contano 6 nazionalità differenti: Cina, Bangladesh, India, Sri Lanka, Filippine, Pakistan). Infine, il 5,1% a stranieri provenienti da *oltre oceano*, dal continente americano, di cui oltre il 90% dal Sud America (Perù e Brasile).

Per quanto riguarda la componente di genere si confermano le proporzioni degli anni precedenti per cui i flussi provenienti da Est Europa e dal Sud America sono caratterizzati da una maggiore presenza della componente femminile, mentre i flussi dall'Africa vedono una maggiore presenza di maschi. Le donne straniere provenienti da Ucraina, Moldova, Russia e Brasile mostrano una incidenza percentuale superiore al 69% (con un picco dell'81,7% per le donne ucraine).

Tab. 4a - PERMESSI DI SOGGIORNO PER STATO DI PROVENIENZA E GENERE - TOP 20 IN LIGURIA

Anni 2015-2016

Valori percentuali

	2015			2016		
	Maschi	Femmine	Totale	Maschi	Femmine	Totale
Albania	53,1%	46,9%	100,0%	52,9%	47,1%	100,0%
Marocco	60,2%	39,8%	100,0%	60,0%	40,0%	100,0%
Cina	50,4%	49,6%	100,0%	50,1%	49,9%	100,0%
Ucraina	17,5%	82,5%	100,0%	18,3%	81,7%	100,0%
Perù	40,5%	59,5%	100,0%	40,4%	59,6%	100,0%
Bangladesh	77,5%	22,5%	100,0%	77,8%	22,2%	100,0%
Tunisia	64,1%	35,9%	100,0%	64,1%	35,9%	100,0%
Senegal	77,0%	23,0%	100,0%	78,2%	21,8%	100,0%
Nigeria	50,6%	49,4%	100,0%	56,4%	43,6%	100,0%
Egitto	70,2%	29,8%	100,0%	70,6%	29,4%	100,0%
India	50,8%	49,2%	100,0%	50,6%	49,4%	100,0%
Sri Lanka (ex Ceylon)	52,7%	47,3%	100,0%	51,9%	48,1%	100,0%
Moldova	30,1%	69,9%	100,0%	30,2%	69,8%	100,0%
Russia	20,0%	80,0%	100,0%	20,4%	79,6%	100,0%
Filippine	38,6%	61,4%	100,0%	38,6%	61,4%	100,0%
Pakistan	80,8%	19,2%	100,0%	83,3%	16,7%	100,0%
Brasile	26,3%	73,7%	100,0%	27,2%	72,8%	100,0%
Serbia/Kosovo/Montenegro*	52,9%	47,1%	100,0%	52,2%	47,8%	100,0%
Stati Uniti	35,8%	64,2%	100,0%	37,2%	62,8%	100,0%
Ghana	83,9%	16,1%	100,0%	91,2%	8,8%	100,0%
Altri paesi	44,7%	55,3%	100,0%	46,3%	53,7%	100,0%
Totale	50,2%	49,8%	100,0%	51,0%	49,0%	100,0%

Fonte: ALFA Liguria - OML. Elaborazioni su dati Istat - Ministero dell'Interno

* L'informazione sulla cittadinanza riportata sul documento di soggiorno al momento dell'elaborazione non consente un'esatta distinzione tra i cittadini dei tre Stati

Per quanto riguarda le variazioni tra il 2015 e il 2016, si evidenziano fenomeni più dinamici rispetto alle tendenze descritte a livello nazionale.

Dall'analisi delle variazioni si evidenziano tendenze piuttosto differenziate in relazione alle nazionalità di provenienza.

In termini di valori percentuali, sono gli stranieri provenienti dall'Africa a registrare gli incrementi più elevati, in particolare: Ghana +41,5% (pari a +90 unità), Nigeria +37,3% (pari a +714 unità) Senegal +8,1% (pari a +230 unità). Si segnala un incremento significativo dei p.d.s. rilasciati agli stranieri provenienti dal Pakistan (+20,2% pari a +200 unità), dal Bangladesh (+7,1% pari a +277 unità) e Cina (+2,7% pari a +139 unità).

Anche in Liguria si conferma il calo registrato per le nazionalità che maggiormente connotano il fenomeno migratorio nazionale e locale: Albania -4,2% (pari a -974 unità) Marocco -4,9% (pari a -800 unità)

Per quanto riguarda le variazioni legate al genere, non si riscontrano tendenze particolarmente definite.

Tab. 4b - PERMESSI DI SOGGIORNO PER STATO DI PROVENIENZA E GENERE - TOP 20 IN LIGURIA

Anni 2015-2016

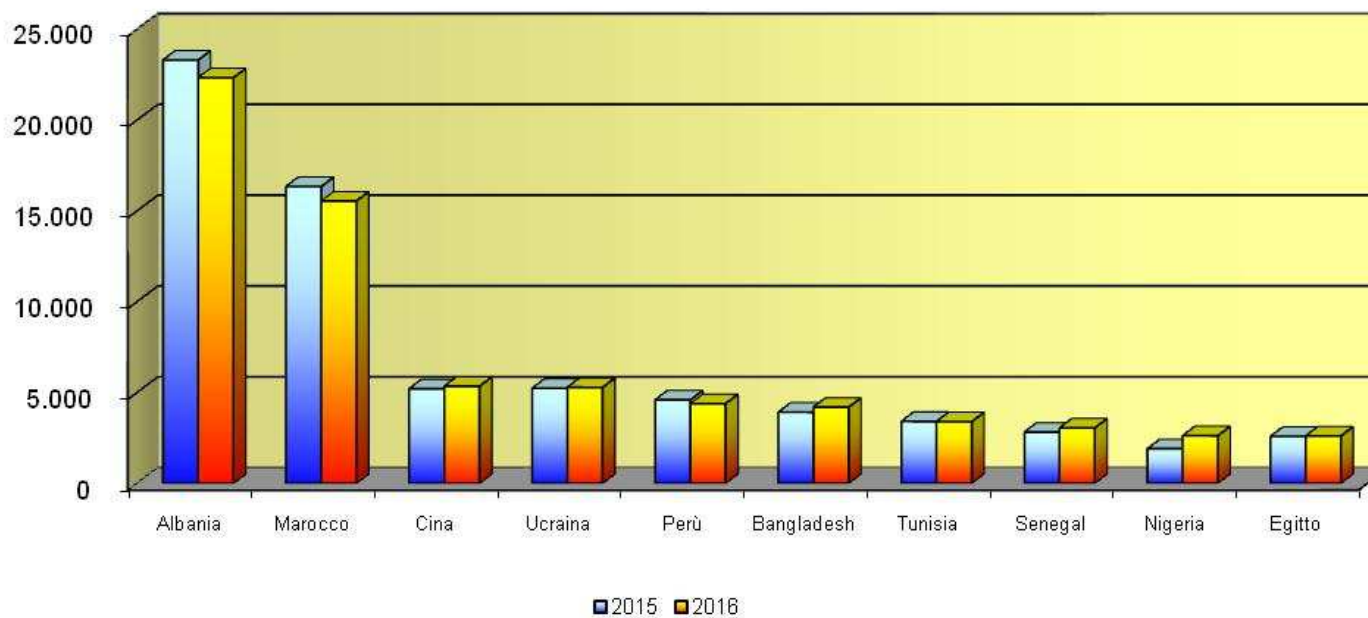
Variazioni assolute e percentuali

	Variazioni assolute			Variazioni percentuali		
	Maschi	Femmine	Totale	Maschi	Femmine	Totale
Albania	-582	-392	-974	-4,7%	-3,6%	-4,2%
Marocco	-515	-285	-800	-5,2%	-4,4%	-4,9%
Cina	55	84	139	2,1%	3,2%	2,7%
Ucraina	51	-6	45	5,6%	-0,1%	0,9%
Perù	-87	-122	-209	-4,7%	-4,4%	-4,5%
Bangladesh	229	48	277	7,5%	5,4%	7,1%
Tunisia	-10	-5	-15	-0,5%	-0,4%	-0,4%
Senegal	213	17	230	9,8%	2,6%	8,1%
Nigeria	514	200	714	53,1%	21,2%	37,3%
Egitto	26	-4	22	1,4%	-0,5%	0,8%
India	11	19	30	1,0%	1,9%	1,4%
Sri Lanka (ex Ceylon)	-47	-12	-59	-4,5%	-1,3%	-2,9%
Moldova	-19	-50	-69	-3,3%	-3,7%	-3,6%
Russia	20	48	68	5,9%	3,6%	4,0%
Filippine	-1	2	1	-0,2%	0,2%	0,1%
Pakistan	191	9	200	23,8%	4,7%	20,2%
Brasile	14	1	15	4,9%	0,1%	1,4%
Serbia/Kosovo/Montenegro*	10	19	29	2,4%	5,2%	3,7%
Stati Uniti	-4	-27	-31	-2,1%	-8,0%	-5,9%
Ghana	98	-8	90	53,8%	-22,9%	41,5%
Altri paesi	137	-1.090	-953	0,8%	-5,4%	-2,6%
Totale	304	-1.554	-1.250	0,5%	-2,6%	-1,1%

Fonte: ALFA Liguria - OML. Elaborazioni su dati Istat - Ministero dell'Interno

* L'informazione sulla cittadinanza riportata sul documento di soggiorno al momento dell'elaborazione non consente un'esatta distinzione tra i cittadini dei tre Stati

**Top Ten nazionalità più frequenti in Liguria
Anni 2015-2016**

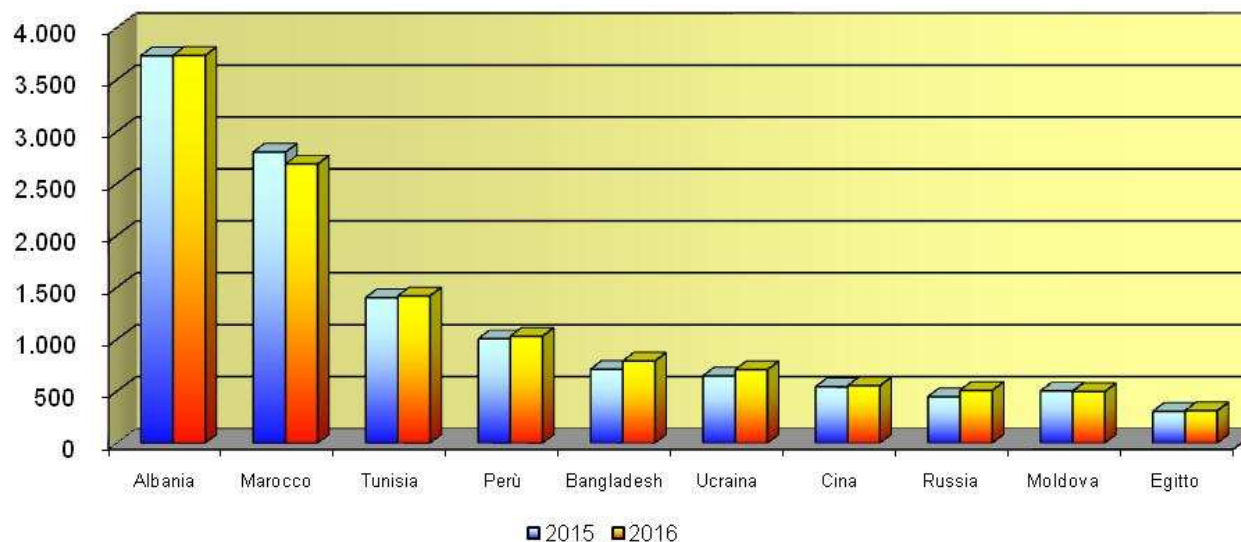


Soffermandosi sul dettaglio provinciale, e sulle variazioni della *top ten*, non si rilevano differenze significative né a livello locale, né a livello interprovinciale se non alcune variazioni riconducibili alle caratteristiche territoriali e le relative possibilità occupazionali che inducono gli stranieri alla mobilità sul territorio regionale.

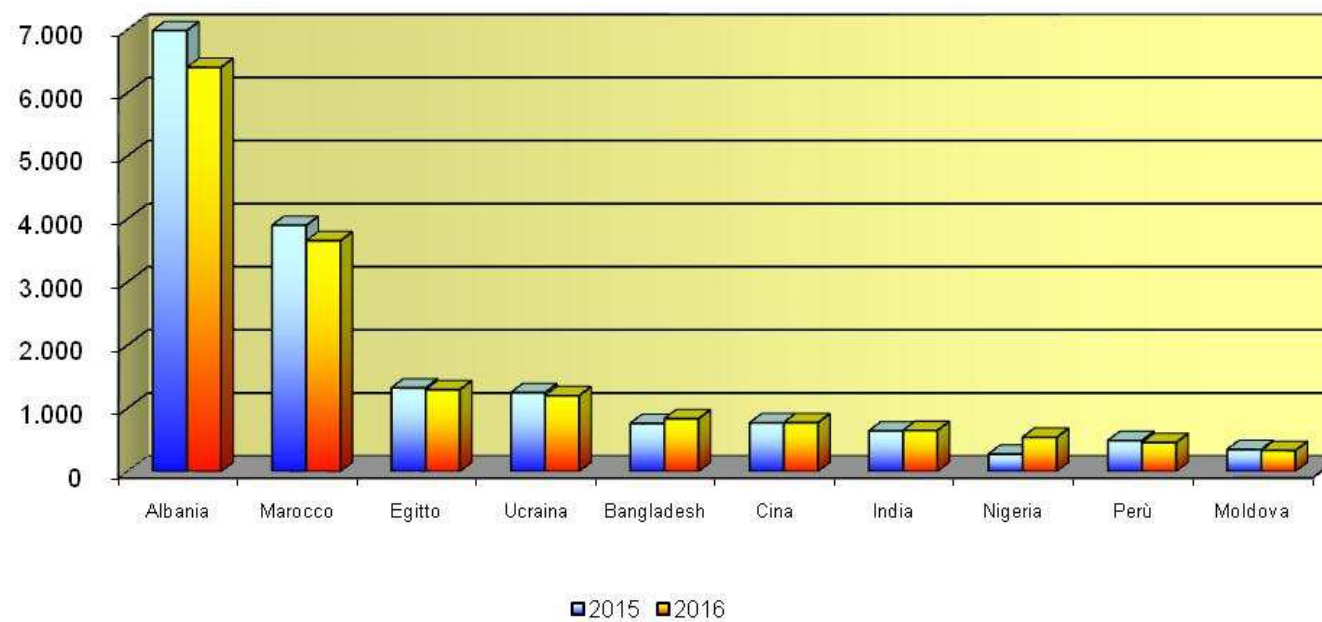
Come già segnalato, la scelta dell'Istat di monitorare le 20 nazionalità di provenienza che caratterizzano lo scenario migratorio nazionale, non permette di proseguire nell'osservazione dell'andamento dei flussi che, negli anni, hanno caratterizzato la migrazione locale. Di Paesi come Turchia, Ecuador e Repubblica Dominicana, che da tempo connotano le realtà migratorie, rispettivamente, nelle province di Imperia, Genova e La Spezia, non è attualmente possibile conoscere evoluzione e cambiamenti.

L'unica eccezione è rappresentata dalla provincia di Savona i cui flussi migratori sono sempre stati caratterizzati da una significativa presenza di stranieri provenienti dal Bangladesh (nazione che rientra nell'elenco dei paesi monitorati) e che mostra una crescita delle presenze passando dalle 673 unità del 2014, alle 762 del 2015, alle 837 del 2016.

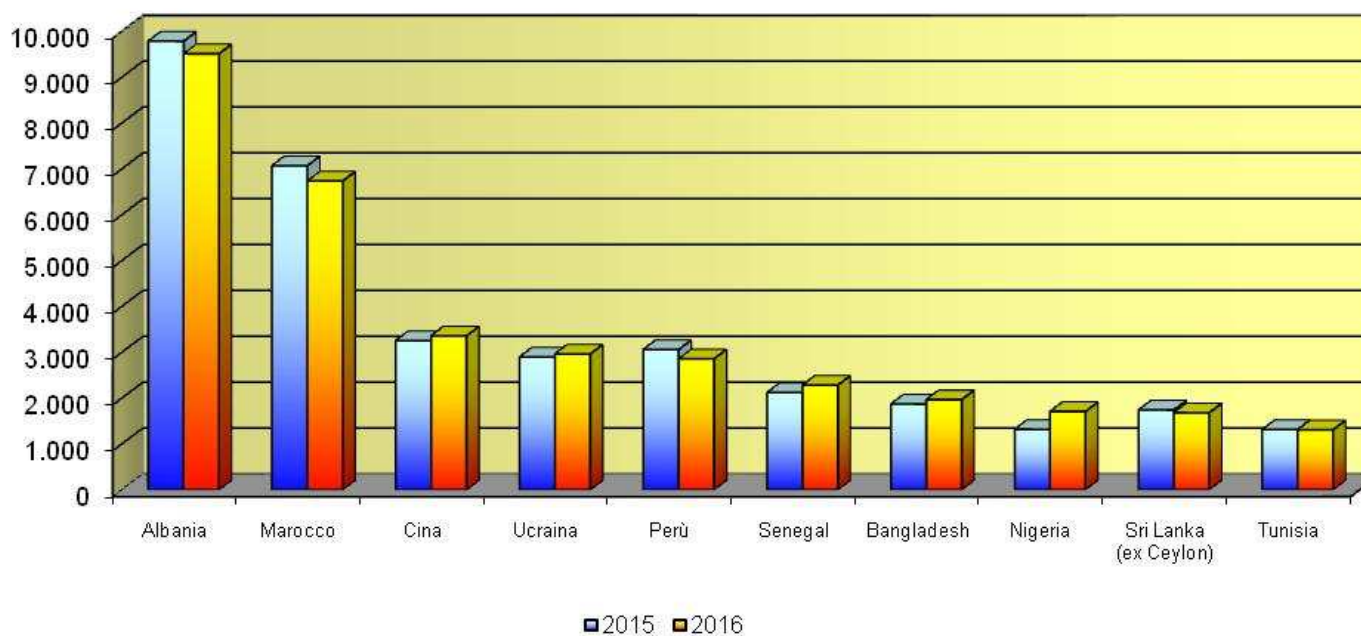
**Top Ten nazionalità più frequenti in provincia di Imperia
Anni 2015-2016**



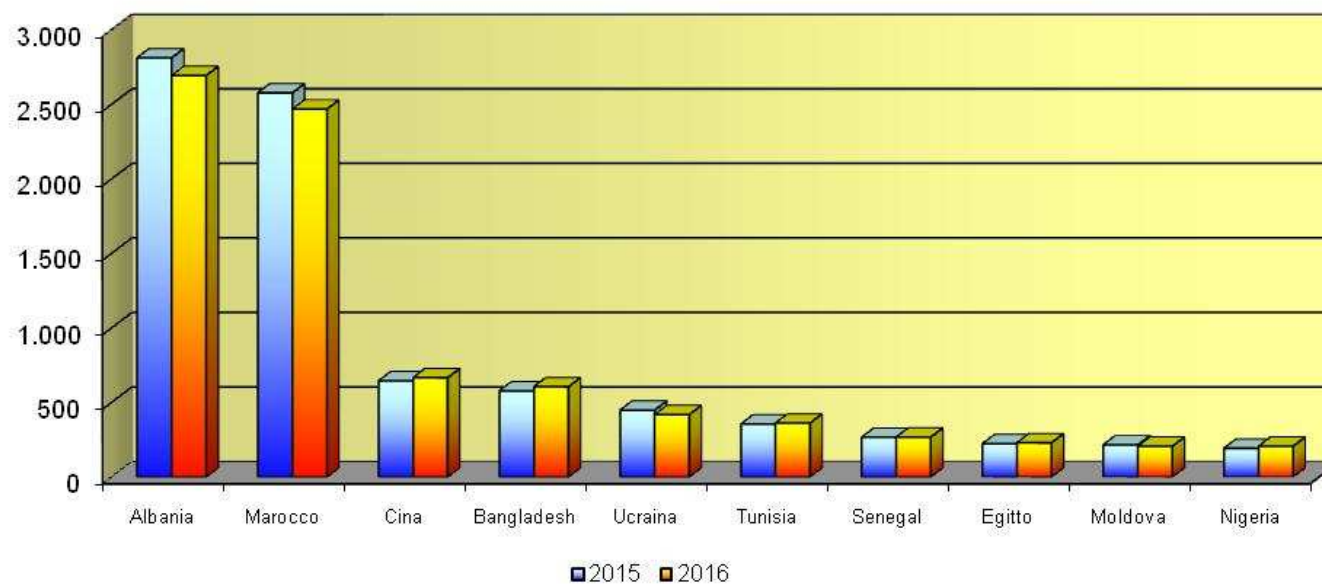
**Top Ten nazionalità più frequenti in provincia di Savona
Anni 2015-2016**



Top Ten nazionalità più frequenti in provincia di Genova Anni 2015-2016



**Top Ten nazionalità più frequenti in provincia di La Spezia
Anni 2015-2016**



I permessi di soggiorno per classi d'età

Passando all'analisi dei permessi di soggiorno rilasciati per classe d'età nel 2016, si conferma come l'età più numerosa è quella degli *under 17* con 813.901 unità, pari al 21,9% del complesso della popolazione di riferimento. Segue per frequenza (con una distanza numerica che supera le 400mila unità) la classe d'età compresa tra i 35 e i 39 anni con 422.120 unità, che rappresenta circa l'11,4% del totale.

Ampliando lo spettro di osservazione, si evidenzia come le classi d'età comprese tra i 18 e i 49 anni riportino frequenze piuttosto elevate, tutte superiori alle 300mila unità e insieme rappresentino il 59,6% (tale incidenza sale all'81,5% se si sommano anche i minorenni) del complesso della popolazione di riferimento. Tali valori confermano la presenza di una **popolazione straniera giovane e in età da lavoro**.

Per quanto riguarda la componente di genere, come negli anni precedenti, si conferma una differenziazione significativa in relazione alle età osservate. Le classi d'età più giovani (fino a 45-49 anni) sono caratterizzate da una maggiore componente maschile (sempre superiore al 50%, con un picco del 60% nella classe 18-24 anni) mentre con l'avanzare dell'età i valori più elevati si registrano in favore delle donne (dal 58,7% registrato dalle donne della classe d'età 55-59 anni; 51,6% nella classe 50-54 anni e 63,6% della classe d'età degli over 60).

Si segnala, inoltre, che la classe d'età dei 45-49 anni mostra un maggiore bilanciamento di genere (uomini 51,3%, donne 48,7%).

Dall'analisi delle variazioni assolute e percentuali si evidenziano andamenti differenziati tra le classi d'età. Nel biennio 2015-2016 si osservano flessioni generalizzate che colpiscono con maggiore incisività le classi più giovani. Gli *under 17* mostrano, infatti, il calo più sensibile sia in termini di valori assoluti (-138.545 unità), sia in termini di valori percentuali (-14,5%). Flessioni di rilievo anche per le classi d'età centrali:

- 25-29 anni: -6,5% pari a -23.129 unità
- 35-39 anni: -5,7% pari a -25.617 unità
- 30-34 anni: -6,4% pari a -23.129 unità

Si segnalano dati in crescita solo per le classi d'età più mature:

- Over 65 anni +7,8% pari a +19.304 unità
- 55-59 anni: +1,3% pari a +2.243 unità
- 50-54 anni: +0,4% pari a +1.011 unità

Questi andamenti sono un indicatore del processo di invecchiamento anche della popolazione immigrata, che sempre meno può funzionare come *fattore di ringiovanimento* della popolazione presente sul territorio; inoltre, il calo delle classi d'età adulta indica anche un indebolimento della componente lavorativa che lascia spazio ad ipotesi di migrazione verso altri Paesi nonché ai rimpatri.

Tab. 5 - PERMESSI DI SOGGIORNO PER CLASSI D'ETA' E SESSO IN ITALIA

Anni 2015-2016

Valori assoluti - Variazione assoluta e percentuale

	2015			2016			Variazione assoluta			Variazione %		
	Maschi	Femmine	Totale	Maschi	Femmine	Totale	Maschi	Femmine	Totale	Maschi	Femmine	Totale
Fino a 17	499.644	452.802	952.446	427.446	386.455	813.901	-72.198	-66.347	-138.545	-14,4%	-14,7%	-14,5%
18-24	206.615	151.000	357.615	210.188	140.108	350.296	3.573	-10.892	-7.319	1,7%	-7,2%	-2,0%
25-29	194.330	170.403	364.733	184.000	157.204	341.204	-10.330	-13.199	-23.529	-5,3%	-7,7%	-6,5%
30-34	227.063	204.089	431.152	215.823	192.200	408.023	-11.240	-11.889	-23.129	-5,0%	-5,8%	-5,4%
35-39	240.615	207.122	447.737	226.698	195.422	422.120	-13.917	-11.700	-25.617	-5,8%	-5,6%	-5,7%
40-44	205.430	186.484	391.914	199.221	180.493	379.714	-6.209	-5.991	-12.200	-3,0%	-3,2%	-3,1%
45-49	165.486	155.038	320.524	159.820	151.489	311.309	-5.666	-3.549	-9.215	-3,4%	-2,3%	-2,9%
50-54	115.264	127.210	242.474	117.784	125.701	243.485	2.520	-1.509	1.011	2,2%	-1,2%	0,4%
55-59	71.426	103.443	174.869	73.065	104.047	177.112	1.639	604	2.243	2,3%	0,6%	1,3%
60 e più	89.574	158.095	247.669	97.203	169.770	266.973	7.629	11.675	19.304	8,5%	7,4%	7,8%
Totale	2.015.447	1.915.686	3.931.133	1.911.248	1.802.889	3.714.137	-104.199	-112.797	-216.996	-5,2%	-5,9%	-5,5%

Fonte: ALFA Liguria - OML. Elaborazioni su dati Istat - Ministero dell'Interno

Aggiornamento dati estratti il 28 nov 2017, 13h36 UTC (GMT), da I.Stat

Tab. 5a - PERMESSI DI SOGGIORNO PER CLASSI D'ETA' E SESSO IN ITALIA

Anni 2015-2016

Valori percentuali

	2015			2016		
	Maschi	Femmine	Totale	Maschi	Femmine	Totale
Fino a 17	52,5%	47,5%	100,0%	52,5%	47,5%	100,0%
18-24	57,8%	42,2%	100,0%	60,0%	40,0%	100,0%
25-29	53,3%	46,7%	100,0%	53,9%	46,1%	100,0%
30-34	52,7%	47,3%	100,0%	52,9%	47,1%	100,0%
35-39	53,7%	46,3%	100,0%	53,7%	46,3%	100,0%
40-44	52,4%	47,6%	100,0%	52,5%	47,5%	100,0%
45-49	51,6%	48,4%	100,0%	51,3%	48,7%	100,0%
50-54	47,5%	52,5%	100,0%	48,4%	51,6%	100,0%
55-59	40,8%	59,2%	100,0%	41,3%	58,7%	100,0%
60 e più	36,2%	63,8%	100,0%	36,4%	63,6%	100,0%
Totale	51,3%	48,7%	100,0%	51,5%	48,5%	100,0%

	2015			2016		
	Maschi	Femmine	Totale	Maschi	Femmine	Totale
Fino a 17	24,8%	23,6%	24,2%	22,4%	21,4%	21,9%
18-24	10,3%	7,9%	9,1%	11,0%	7,8%	9,4%
25-29	9,6%	8,9%	9,3%	9,6%	8,7%	9,2%
30-34	11,3%	10,7%	11,0%	11,3%	10,7%	11,0%
35-39	11,9%	10,8%	11,4%	11,9%	10,8%	11,4%
40-44	10,2%	9,7%	10,0%	10,4%	10,0%	10,2%
45-49	8,2%	8,1%	8,2%	8,4%	8,4%	8,4%
50-54	5,7%	6,6%	6,2%	6,2%	7,0%	6,6%
55-59	3,5%	5,4%	4,4%	3,8%	5,8%	4,8%
60 e più	4,4%	8,3%	6,3%	5,1%	9,4%	7,2%
Totale	100,0%	100,0%	100,0%	100,0%	100,0%	100,0%

Fonte: ALFA Liguria - OML. Elaborazioni su dati Istat - Ministero dell'Interno

Soffermandosi sull'andamento tra il 2007 e il 2016 a livello nazionale si evidenziano tendenze coerenti e costanti nel tempo come appare evidente da tabella e grafico.

Tab. 6 - PERMESSI DI SOGGIORNO PER CLASSI D'ETA' IN ITALIA

Anni 2007-2016

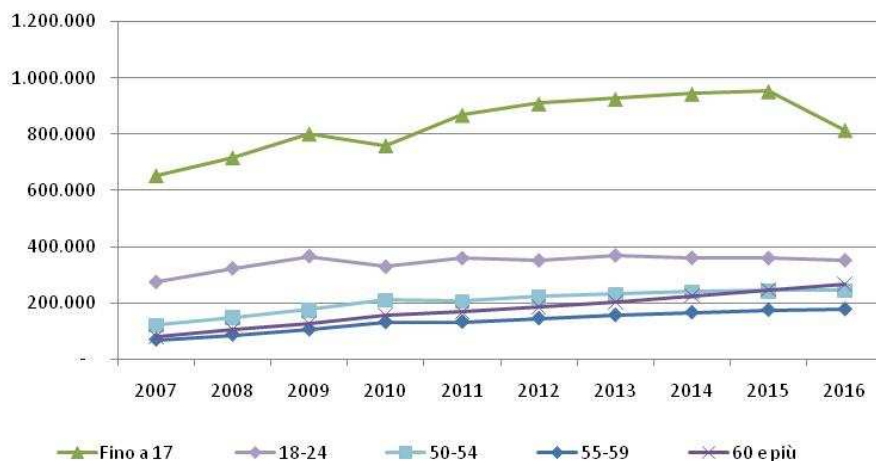
Valori assoluti

Maschi + Femmine	2007	2008	2009	2010	2011	2012	2013	2014	2015	2016
Fino a 17	651.570	716.100	800.806	759.080	867.890	908.539	925.586	943.735	952.446	813.901
18-24	273.396	321.448	364.923	327.305	357.920	349.729	367.343	358.672	357.615	350.296
25-29	300.061	335.405	387.568	369.826	373.049	373.697	378.618	377.938	364.733	341.204
30-34	344.739	386.285	436.271	450.403	440.814	447.858	450.495	448.462	431.152	408.023
35-39	325.471	361.699	404.921	444.725	430.981	442.369	453.621	454.717	447.737	422.120
40-44	266.081	303.833	340.073	385.596	369.935	386.403	392.122	395.153	391.914	379.714
45-49	191.690	223.451	257.812	301.350	290.673	302.930	314.931	318.528	320.524	311.309
50-54	120.372	146.878	173.783	210.875	206.500	221.579	232.295	240.601	242.474	243.485
55-59	68.654	86.585	105.071	131.078	132.516	144.906	156.420	165.792	174.869	177.112
60 e più	79.546	105.805	126.788	155.824	167.446	186.226	203.295	226.318	247.669	266.973
Totale	2.621.580	2.987.489	3.398.016	3.536.062	3.637.724	3.764.236	3.874.726	3.929.916	3.931.133	3.714.137

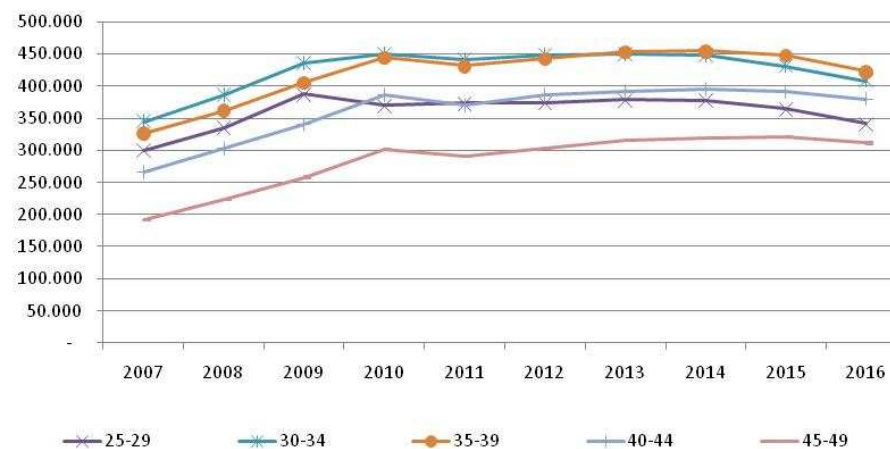
Fonte: ALFA Liguria - OML. Elaborazioni su dati Istat - Ministero dell'Interno

Aggiornamento dati estratti il 28 nov 2017, 13h36 UTC (GMT), da I.Stat

Andamento dei permessi di soggiorno per classe d'età più giovani e più mature in Italia - Anni 2007-2016



Andamento dei permessi di soggiorno per classe d'età intermedie in Italia - Anni 2007-2016



I dati liguri, mostrano tendenze in linea con le dinamiche nazionali e coerenti negli anni. Si evidenzia, infatti, una significativa presenza di stranieri in età giovanissima; la classe d'età degli under 17, con 25.042 unità, rappresenta il 21,3% delle presenze complessive. Seguono (con un distacco superiore alle 12mila unità) le classi 30-34 e 35-39 anni con valori rispettivamente pari a 12.916 e 12.928 unità che insieme rappresentano il 22% delle presenze complessive.

Si segnalano valori significativi (oltre le 10mila unità) anche per le classi d'età 18-24, 25-29 e 40-44 anni.

Per quanto riguarda le tendenze legate al genere, come accade a livello nazionale, si evidenzia una maggiore presenza maschile per le classi più giovani (under 17: maschi 52,3%; 18-24 anni: maschi 59,7%; 25-29 anni: maschi 52,7%; 30-34 anni: maschi 54,2 %; 35-39 anni: 53,2%; 40-44 anni: 51,9%) mentre con l'innalzarsi dell'età sono le donne a registrare le presenze più significative con ulteriori incrementi nelle classi più mature dove le donne raggiungono un peso percentuale che supera il 60% (over 60). Tale tendenza appare in linea con le caratteristiche liguri del fenomeno migratorio.

Per quanto riguarda il raffronto con l'anno precedente, si osservano tendenze differenziate. La flessione più significativa è registrata, anche a livello regionale, dai più giovani, gli under 17 mostrano infatti un calo del 7,8% (pari a -2.105 unità). Seguono, sempre con tendenze in calo, le classi 30-34 anni (-130 unità pari a -1%), 35-39 anni (-109 unità pari a -0,8%), 50-54 anni (-74 unità pari a -1%) e 45-49 anni (-17 unità pari a -0,2%). In crescita le restanti classi con una significativa crescita della classe più matura degli over 60 (+7,6% pari a +637 unità).

Tab. 7 - PERMESSI DI SOGGIORNO PER CLASSI D'ETA' E SESSO IN LIGURIA

Anni 2015-2016

Valori assoluti - Variazione assoluta e percentuale

	2015			2016			Variazione assoluta			Variazione %		
	Maschi	Femmine	Totale	Maschi	Femmine	Totale	Maschi	Femmine	Totale	Maschi	Femmine	Totale
Fino a 17	14.201	12.946	27.147	13.089	11.953	25.042	-1.112	-993	-2.105	-7,8%	-7,7%	-7,8%
18-24	7.112	5.470	12.582	7.664	5.183	12.847	552	-287	265	7,8%	-5,2%	2,1%
25-29	5.865	5.395	11.260	5.964	5.361	11.325	99	-34	65	1,7%	-0,6%	0,6%
30-34	6.953	6.093	13.046	7.005	5.911	12.916	52	-182	-130	0,7%	-3,0%	-1,0%
35-39	6.705	6.332	13.037	6.873	6.055	12.928	168	-277	-109	2,5%	-4,4%	-0,8%
40-44	5.741	5.386	11.127	5.820	5.401	11.221	79	15	94	1,4%	0,3%	0,8%
45-49	4.541	4.639	9.180	4.580	4.583	9.163	39	-56	-17	0,9%	-1,2%	-0,2%
50-54	3.324	4.109	7.433	3.376	3.983	7.359	52	-126	-74	1,6%	-3,1%	-1,0%
55-59	2.183	3.283	5.466	2.310	3.280	5.590	127	-3	124	5,8%	-0,1%	2,3%
60 e più	2.983	5.385	8.368	3.231	5.774	9.005	248	389	637	8,3%	7,2%	7,6%
Totale	59.608	59.038	118.646	59.912	57.484	117.396	304	-1.554	-1.250	0,5%	-2,6%	-1,1%

Fonte: ALFA Liguria - OML. Elaborazioni su dati Istat - Ministero dell'Interno

Aggiornamento dati estratti il 28 nov 2017, 13h36 UTC (GMT), da I.Stat

**Tab. 7a - PERMESSI DI SOGGIORNO PER CLASSI D'ETA' E SESSO IN
LIGURIA**

Anni 2015-2016

Valori percentuali

	2015			2016		
	Maschi	Femmine	Totale	Maschi	Femmine	Totale
Fino a 17	52,3%	47,7%	100,0%	52,3%	47,7%	100,0%
18-24	56,5%	43,5%	100,0%	59,7%	40,3%	100,0%
25-29	52,1%	47,9%	100,0%	52,7%	47,3%	100,0%
30-34	53,3%	46,7%	100,0%	54,2%	45,8%	100,0%
35-39	51,4%	48,6%	100,0%	53,2%	46,8%	100,0%
40-44	51,6%	48,4%	100,0%	51,9%	48,1%	100,0%
45-49	49,5%	50,5%	100,0%	50,0%	50,0%	100,0%
50-54	44,7%	55,3%	100,0%	45,9%	54,1%	100,0%
55-59	39,9%	60,1%	100,0%	41,3%	58,7%	100,0%
60 e più	35,6%	64,4%	100,0%	35,9%	64,1%	100,0%
Totale	50,2%	49,8%	100,0%	51,0%	49,0%	100,0%

	2015			2016		
	Maschi	Femmine	Totale	Maschi	Femmine	Totale
Fino a 17	23,8%	21,9%	22,9%	21,8%	20,8%	21,3%
18-24	11,9%	9,3%	10,6%	12,8%	9,0%	10,9%
25-29	9,8%	9,1%	9,5%	10,0%	9,3%	9,6%
30-34	11,7%	10,3%	11,0%	11,7%	10,3%	11,0%
35-39	11,2%	10,7%	11,0%	11,5%	10,5%	11,0%
40-44	9,6%	9,1%	9,4%	9,7%	9,4%	9,6%
45-49	7,6%	7,9%	7,7%	7,6%	8,0%	7,8%
50-54	5,6%	7,0%	6,3%	5,6%	6,9%	6,3%
55-59	3,7%	5,6%	4,6%	3,9%	5,7%	4,8%
60 e più	5,0%	9,1%	7,1%	5,4%	10,0%	7,7%
Totale	100,0%	100,0%	100,0%	100,0%	100,0%	100,0%

Fonte: ALFA Liguria - OML. Elaborazioni su dati Istat - Ministero dell'Interno

Per quanto riguarda la serie storica dal 2007 al 2016, si segnala nell'ultimo quadriennio un andamento fluttuante che alterna incrementi e flessioni.

Tab. 8 - PERMESSI DI SOGGIORNO PER CLASSI D'ETA' IN LIGURIA

Anni 2007-2016

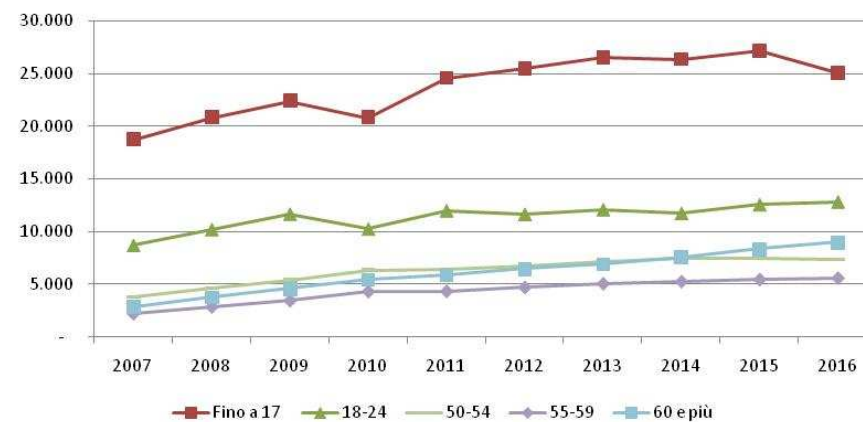
Valori assoluti

Maschi + Femmine	2007	2008	2009	2010	2011	2012	2013	2014	2015	2016
Fino a 17	18.710	20.797	22.392	20.838	24.553	25.458	26.517	26.332	27.147	25.042
18-24	8.679	10.201	11.674	10.250	11.999	11.662	12.102	11.750	12.582	12.847
25-29	9.049	9.953	11.715	10.607	11.476	11.160	11.447	11.004	11.260	11.325
30-34	9.867	11.110	12.475	12.657	12.916	13.054	13.239	12.853	13.046	12.916
35-39	9.232	10.223	11.533	12.180	12.146	12.408	12.968	12.712	13.037	12.928
40-44	7.686	8.763	9.686	10.592	10.443	10.836	11.115	11.055	11.127	11.221
45-49	5.776	6.771	7.914	8.655	8.546	8.815	9.211	9.020	9.180	9.163
50-54	3.859	4.644	5.434	6.359	6.387	6.762	7.157	7.398	7.433	7.359
55-59	2.260	2.894	3.474	4.333	4.352	4.711	5.064	5.264	5.466	5.590
60 e più	2.891	3.808	4.603	5.462	5.896	6.498	6.930	7.596	8.368	9.005
Totale	78.009	89.164	100.900	101.933	108.714	111.364	115.750	114.984	118.646	117.396

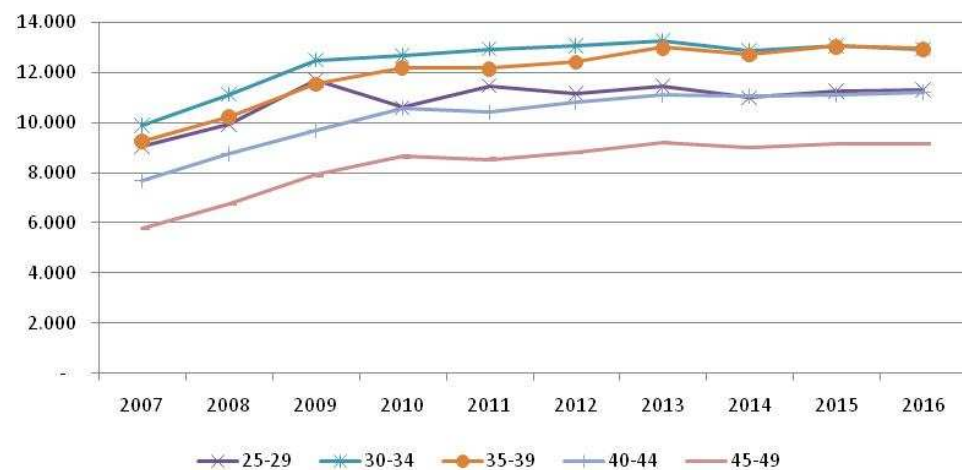
Fonte: ALFA Liguria - OML. Elaborazioni su dati Istat - Ministero dell'Interno

Aggiornamento dati estratti il 28 nov 2017, 13h36 UTC (GMT), da I.Stat

Andamento dei permessi di soggiorno per classe d'età più giovani e più mature in Liguria - Anni 2007-2016



Andamento dei permessi di soggiorno per classe d'età intermedie in Liguria - Anni 2007-2016



Le motivazioni dei permessi di soggiorno e i soggiornanti di lungo periodo

Si ricorda che i **permessi di soggiorno di lungo periodo** autorizzano la permanenza dei cittadini stranieri in Italia a condizione che:

- il cittadino straniero sia in possesso, da almeno 5 anni (contro i sei previsti finora), di un permesso di soggiorno in corso di validità, a condizione che dimostri la disponibilità di un reddito minimo non inferiore all'assegno sociale annuo;
- il permesso di soggiorno CE per soggiornanti di lungo periodo può essere richiesto dallo straniero in possesso dei sopraindicati requisiti anche per un proprio familiare (coniuge, figlio minore a carico, figli maggiorenni a carico qualora permanentemente non possano provvedere alle proprie indispensabili esigenze di vita, genitori a carico che non dispongano di un adeguato sostegno familiare nel proprio Paese)

Si segnala inoltre che l'incidenza dei permessi di lungo periodo sul complesso dei p.d.s. rilasciati appare piuttosto significativa, aspetto che lascia intendere come il fenomeno migratorio ligure abbia acquisito stabilità nel tempo.

Nel 2015 i soggiornanti di lungo periodo in Italia sono 2.255.481 e rappresentano il 60,7% del complesso dei permessi rilasciati.

Il 27,1% dei soggiornanti di lungo periodo si trova in Lombardia (per un valore assoluto di 610.407 unità); il 12,6% in Emilia Romagna (283.438 unità), l'8,5% in Toscana (192.449 unità), il 6,6% in Piemonte (149.695 unità) e il 3,3% in Liguria (74.712 unità).

Per quanto riguarda l'analisi di genere si osserva, a livello nazionale, una presenza femminile più marcata per i permessi di lungo periodo (donne 50,5%) e una tendenza opposta per i p.d.s. con scadenza (uomini: 54,5%). Soffermandosi sul dettaglio regionale si osserva che per quanto riguarda il rilascio dei permessi di lungo periodo solo Liguria ed Emilia Romagna mostrano una tendenza in linea con l'andamento nazionale.

Per quanto riguarda la percentuale dei p.d.s. di lungo periodo sul totale dei permessi rilasciati nel 2016 si evidenzia come, in tutte le regioni prese in esame, l'incidenza percentuale superi il 50% del dato complessivo (60,7%). Emilia Romagna, Liguria e Lombardia superano il dato medio nazionale raggiungendo un'incidenza che supera il 63%, Toscana e Piemonte rimangono al di sotto del dato medio nazionale ma di pochi punti percentuali.

Questo aspetto, conferma il carattere stanziale del fenomeno migratorio in Italia, con particolare riferimento alla regione Emilia Romagna dove l'incidenza percentuale raggiunge il valore più elevato del 66,3%.

Per quanto riguarda le informazioni relative al genere non si evidenziano differenze significative di tendenza. Sia uomini che donne mostrano un'incidenza percentuale superiore al 50% in ciascuna area territoriale presa in esame.

Si osservi, inoltre, come l'incidenza percentuale dei p.d.s. di lungo periodo sul complesso dei p.d.s. sia cresciuta uniformemente a livello nazionale e regionale. Si passa infatti da valori tendenzialmente inferiori al 50% nel 2010 a valori superiori già dal 2011, sino a superare il 60% nel 2015 e nel 2016.

Tab. 9 - PDS DI LUNGO PERIODO E CON SCADENZA PER SESSO E REGIONE

Anno 2016

Valori assoluti

	P.d.S. di lungo periodo			P.d.S. con scadenza			Totale P.d.S.		
	Maschi	Femmine	Totale	Maschi	Femmine	Totale	Maschi	Femmine	Totale
Piemonte	72.635	77.060	149.695	57.858	50.903	108.761	130.493	127.963	258.456
Lombardia	308.627	301.780	610.407	173.087	164.802	337.889	481.714	466.582	948.296
Emilia Romagna	140.755	142.683	283.438	73.380	70.791	144.171	214.135	213.474	427.609
Toscana	96.589	95.860	192.449	66.391	58.851	125.242	162.980	154.711	317.691
Liguria	36.617	38.095	74.712	23.295	19.389	42.684	59.912	57.484	117.396
Italia	1.116.664	1.138.817	2.255.481	794.584	664.072	1.458.656	1.911.248	1.802.889	3.714.137

Fonte: ALFA Liguria - OML. Elaborazioni su dati Istat - Ministero dell'Interno

Aggiornamento dati estratti il 28 nov 2017, 13h36 UTC (GMT), da I.Stat

Tab. 9a - PDS DI LUNGO PERIODO PER SESSO E REGIONE

Anni 2015-2016

peso % p.d.s. lungo periodo sul complesso dei p.d.s. rilasciati nell'anno

	2015			2016		
	Maschi	Femmine	Totale	Maschi	Femmine	Totale
Piemonte	56,1%	59,4%	57,7%	55,7%	60,2%	57,9%
Lombardia	61,6%	61,7%	61,7%	64,1%	64,7%	64,4%
Emilia Romagna	65,2%	65,0%	65,1%	65,7%	66,8%	66,3%
Toscana	57,9%	60,7%	59,2%	59,3%	62,0%	60,6%
Liguria	61,3%	65,0%	63,1%	61,1%	66,3%	63,6%
Italia	57,7%	61,3%	59,5%	58,4%	63,2%	60,7%

Fonte: ALFA Liguria - OML. Elaborazioni su dati Istat - Ministero dell'Interno

Tab. 9b - PDS DI LUNGO PERIODO PER SESSO E REGIONE

Anni 2015-2016

Valori assoluti

	P.d.s. di lungo periodo - 2015			P.d.s. di lungo periodo - 2016		
	Maschi	Femmine	Totale	Maschi	Femmine	Totale
Piemonte	79.255	82.807	162.062	72.635	77.060	149.695
Lombardia	324.998	312.273	637.271	308.627	301.780	610.407
Emilia Romagna	150.520	149.864	300.384	140.755	142.683	283.438
Toscana	98.658	97.548	196.206	96.589	95.860	192.449
Liguria	36.533	38.366	74.899	36.617	38.095	74.712
Italia	1.163.707	1.174.728	2.338.435	1.116.664	1.138.817	2.255.481

Fonte: ALFA Liguria - OML. Elaborazioni su dati Istat - Ministero dell'Interno

Aggiornamento dati estratti il 28 nov 2017, 13h36 UTC (GMT), da I.Stat

Tab. 9c - PDS DI LUNGO PERIODO PER SESSO E REGIONE

Anni 2015-2016

Variazioni assolute e percentuali

	Variazioni assolute			Variazioni percentuali		
	Maschi	Femmine	Totale	Maschi	Femmine	Totale
Piemonte	-6.620	-5.747	-12.367	-8,4%	-6,9%	-7,6%
Lombardia	-16.371	-10.493	-26.864	-5,0%	-3,4%	-4,2%
Emilia Romagna	-9.765	-7.181	-16.946	-6,5%	-4,8%	-5,6%
Toscana	-2.069	-1.688	-3.757	-2,1%	-1,7%	-1,9%
Liguria	84	-271	-187	0,2%	-0,7%	-0,2%
Italia	-47.043	-35.911	-82.954	-4,0%	-3,1%	-3,5%

Fonte: ALFA Liguria - OML. Elaborazioni su dati Istat - Ministero dell'Interno

Dal raffronto con i dati registrati nel 2015 si evidenziano flessioni generalizzate.

Il totale nazionale registra un calo del 3,5% (pari a -82.954 unità) su cui incide maggiormente la flessione della componente maschile (-4% pari a -47.043 unità) rispetto a quella femminile (-3,1% pari a -35.911 unità). Tali flessioni si confermano sulle aree territoriali prese in esame, in particolare in Piemonte (-7,6% pari a -12.367 unità) ed Emilia Romagna (-5,6% pari a -16.946 unità). In Liguria si registra la flessione più contenuta (-0,2% pari a -187 unità) ed è l'unica, tra le regioni prese in esame, a mostrare un calo più elevato per la componente femminile (-0,7% pari a -187 unità) a fronte di un debole incremento della componente maschile (+0,2% pari a +84 unità).

Per quanto riguarda le **province liguri**, il 54% dei soggiornanti di lungo periodo risiede a Genova (40.310 unità), il 18,9% in provincia di Savona (14.118 unità), il 15,6% ad Imperia (11.650 unità) e il restante 11,6% a La Spezia (8.634 unità).

Passando all'analisi della componente di genere si evidenzia un sostanziale equilibrio delle richieste. Lo sbilanciamento più marcato si registra in favore delle donne in provincia di Genova con un peso percentuale del 52,2% (pari a 21.045 unità a fronte dei 19.265 p.d.s. di lungo periodo rilasciati agli uomini). Nelle altre province le differenze appaiono davvero minime.

Tab. 10 - PDS DI LUNGO PERIODO PER SESSO E PROVINCIA

Anno 2016

Valori assoluti

	P.d.s. di lungo periodo			P.d.s. con scadenza			Totale P.d.S.		
	Maschi	Femmine	Totale	Maschi	Femmine	Totale	Maschi	Femmine	Totale
Imperia	5.777	5.873	11.650	3.248	2.608	5.856	9.025	8.481	17.506
Savona	7.265	6.853	14.118	4.195	2.966	7.161	11.460	9.819	21.279
Genova	19.265	21.045	40.310	13.325	11.439	24.764	32.590	32.484	65.074
La Spezia	4.310	4.324	8.634	2.527	2.376	4.903	6.837	6.700	13.537
Liguria	36.617	38.095	74.712	23.295	19.389	42.684	59.912	57.484	117.396
Italia	1.116.664	1.138.817	2.255.481	794.584	664.072	1.458.656	1.911.248	1.802.889	3.714.137

Fonte: ALFA Liguria - OML. Elaborazioni su dati Istat - Ministero dell'Interno

Aggiornamento dati estratti il 28 nov 2017, 13h36 UTC (GMT), da I.Stat

Per quanto riguarda il peso percentuale dei p.d.s. di lungo periodo sul complesso dei p.d.s. rilasciati a livello provinciale si evidenziano valori più elevati e superiori al dato medio regionale nelle province del ponente ligure (Imperia 66,5%, Savona 66,3%) e più contenuti nelle province del levante (Genova 61,9% e La Spezia 63,8%).

Tab. 10a - PDS DI LUNGO PERIODO PER SESSO E PROVINCIA

Anni 2015-2016

peso % p.d.s. lungo periodo sul complesso dei p.d.s.rilasciati nell'anno

	2015			2016		
	Maschi	Femmine	Totale	Maschi	Femmine	Totale
Imperia	65,2%	69,1%	67,1%	64,0%	69,2%	66,5%
Savona	64,5%	68,8%	66,5%	63,4%	69,8%	66,3%
Genova	59,2%	63,3%	61,3%	59,1%	64,8%	61,9%
La Spezia	60,9%	62,2%	61,6%	63,0%	64,5%	63,8%
Liguria	61,3%	65,0%	63,1%	61,1%	66,3%	63,6%
Italia	57,7%	61,3%	59,5%	58,4%	63,2%	60,7%

Fonte: ALFA Liguria - OML. Elaborazioni su dati Istat - Ministero dell'Interno

Per quanto riguarda il raffronto con l'anno precedente si segnalano tendenze differenziate in relazione alle caratteristiche delle aree territoriali. Le province di Imperia, La Spezia mostrano tendenze in crescita con valori rispettivamente pari a +1,5% (pari a +172 unità) e +2,5% (pari a +210 unità), mentre Savona e Genova mostrano, in coerenza con le tendenze complessive, un calo dei p.d.s. di lungo periodo con valori rispettivamente pari a -2,9% (pari a -425 unità) e -0,4% (pari a -144 unità).

Tab. 10b - PDS DI LUNGO PERIODO PER SESSO E PROVINCIA

Anni 2015-2016

Valori assoluti

	P.d.s. di lungo periodo - 2015			P.d.s. di lungo periodo - 2016		
	Maschi	Femmine	Totale	Maschi	Femmine	Totale
Imperia	5.687	5.791	11.478	5.777	5.873	11.650
Savona	7.459	7.084	14.543	7.265	6.853	14.118
Genova	19.204	21.250	40.454	19.265	21.045	40.310
La Spezia	4.183	4.241	8.424	4.310	4.324	8.634
Liguria	36.533	38.366	74.899	36.617	38.095	74.712
Italia	1.163.707	1.174.728	2.338.435	1.116.664	1.138.817	2.255.481

Fonte: ALFA Liguria - OML. Elaborazioni su dati Istat - Ministero dell'Interno

Aggiornamento dati estratti il 28 nov 2017, 13h36 UTC (GMT), da I.Stat

Tab. 10c - PDS DI LUNGO PERIODO PER SESSO E PROVINCIA

Anni 2015-2016

Variazioni assolute e percentuali

	Variazioni assolute			Variazioni percentuali		
	Maschi	Femmine	Totale	Maschi	Femmine	Totale
Imperia	90	82	172	1,6%	1,4%	1,5%
Savona	-194	-231	-425	-2,6%	-3,3%	-2,9%
Genova	61	-205	-144	0,3%	-1,0%	-0,4%
La Spezia	127	83	210	3,0%	2,0%	2,5%
Liguria	84	-271	-187	0,2%	-0,7%	-0,2%
Italia	-47.043	-35.911	-82.954	-4,0%	-3,1%	-3,5%

Fonte: ALFA Liguria - OML. Elaborazioni su dati Istat - Ministero dell'Interno

