



I NEET in Liguria **Anni 2004-2016**

OSSERVATORIO MERCATO DEL LAVORO

maggio 2017

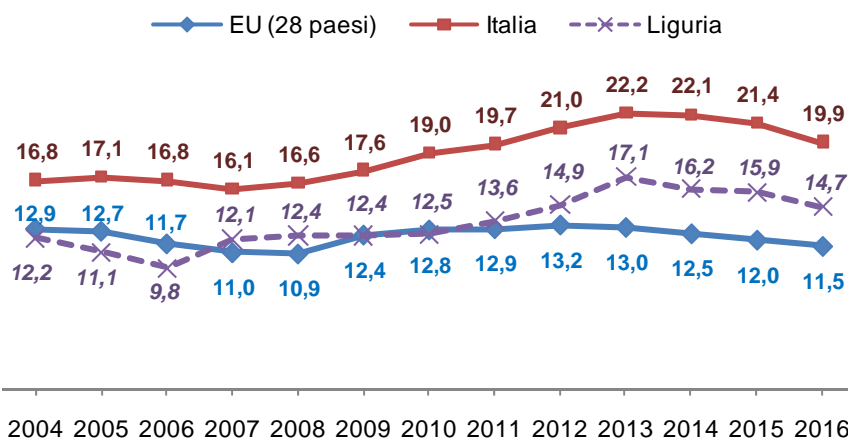
A cura di
Dott.ssa Adriana Rossato, Dott.ssa Valeria Pastore
Servizio Osservatorio Mercato Lavoro

1. I NEET in Liguria, Italia e Europa

I NEET¹, acronimo con il quale si indicano i giovani non occupati e non inseriti in percorsi di istruzione o di formazione (*Not in Employment, Education or Training*), sono un fenomeno a cui si è prestata negli ultimi anni sempre maggiore attenzione, in particolare da quando la crisi e la successiva recessione economica hanno determinato, soprattutto per i giovani², una crescente difficoltà ad accedere al mercato del lavoro nonché un aumento di chi, scoraggiato, rinuncia a cercare un impiego attivamente.

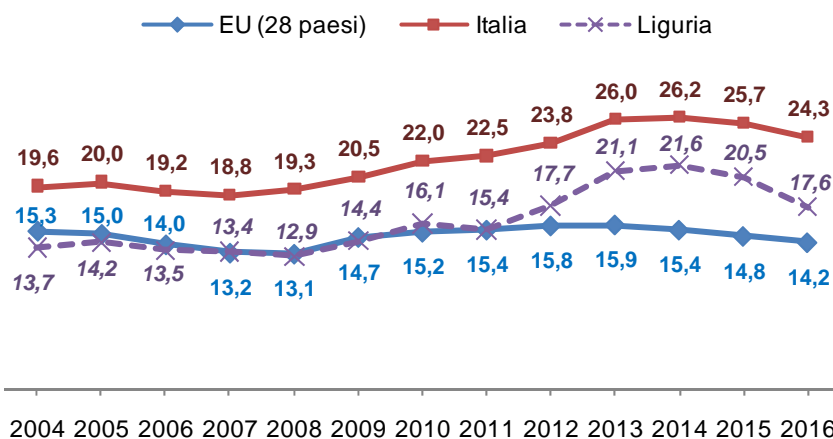
Si può infatti affermare che i giovani siano stati una delle categorie che ha risentito maggiormente, e che sta ancora risentendo, degli effetti della crisi: dopo di essa il forte aumento della quota di NEET si è verificato a livello europeo, nazionale e regionale e solo negli ultimi due anni si sta registrando qualche segnale di miglioramento, come si può osservare nei grafici seguenti che mettono a confronto i dati dal 2004 al 2016 per Liguria, Italia e Europa (si fa riferimento alla media dei 28 paesi membri dell'UE dal 1° luglio 2013).

**NEET 15-24: confronto Liguria, Italia, UE 28
2004-2016 (incidenza %)**



Fonte: Elaborazione ALFA - O.M.L. su dati Eurostat (edat_ifse_22) al 27/04/2017 e per Liguria ISTAT RFCL al 04/04/2017

**NEET 15-29: confronto Liguria, Italia, UE 28
2004-2016 (incidenza %)**



Fonte: Elaborazione ALFA - O.M.L. su dati Eurostat (edat_ifse_20) al 25/04/2017 e per Liguria ISTAT RFCL al 04/04/2017

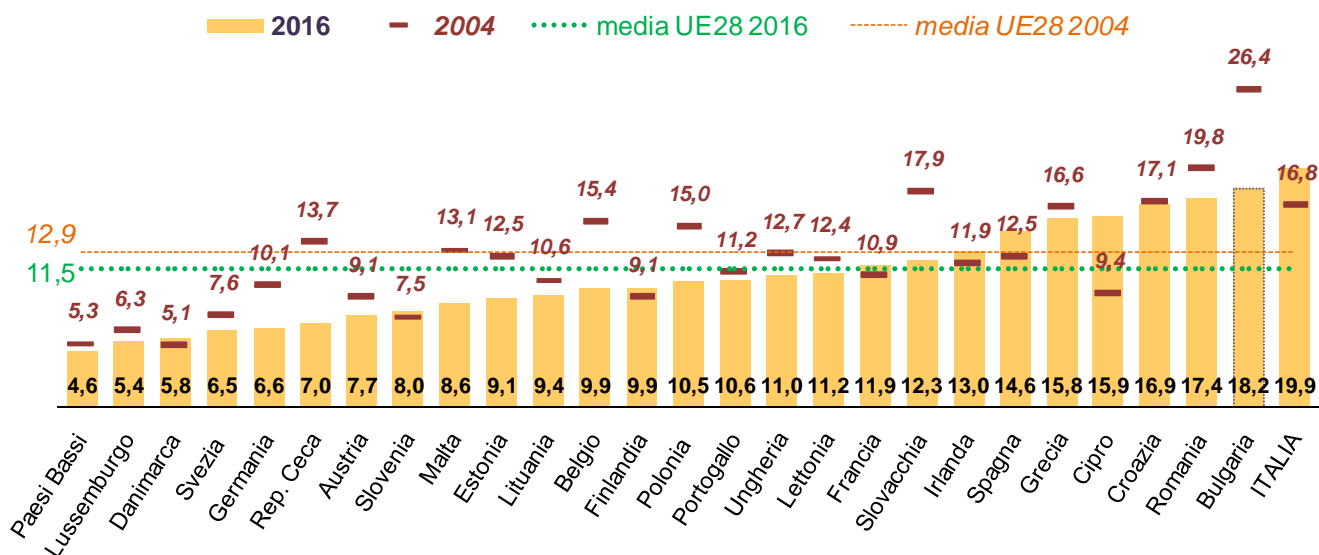
¹ In questa nota si presentano le cifre e l'evoluzione negli anni del fenomeno dei NEET in Liguria comparate con altre regioni, ripartizioni geografiche e con la media nazionale ed europea. Si utilizzano i dati Istat ed Eurostat più recenti (medie 2016) analizzando principalmente le classi di età di NEET 15-24 e 15-29, ma riportando anche la 18-29 e, nella tabella riepilogativa, la 15-34. Non avendo accesso ai microdati Istat si osserva il fenomeno negli anni rispetto alle classi di età e al genere

² In Liguria nel 2016 il tasso di disoccupazione, nonostante un calo dall'apice del 2014, resta infatti elevato in particolare tra i giovani di 15-24 anni (37,9%), segue la classe di età tra i 15-29 anni (25,2%) e la 18-29 anni (24,8%) e scende sotto il 10% solo a partire dalla classe 35-44 anni. Per approfondimenti vedi ALFA O.M.L., *Note di sintesi sull'andamento del mercato del lavoro in Liguria. Anno 2015 - Anno 2016*, marzo 2017.

Si possono notare infatti valori in calo dal 2015 sia per la fascia 15-24, sia per quella 15-29, nelle tre aree messe a confronto, calo che per i 28 Paesi dell'Unione Europea è già iniziato dal 2014.

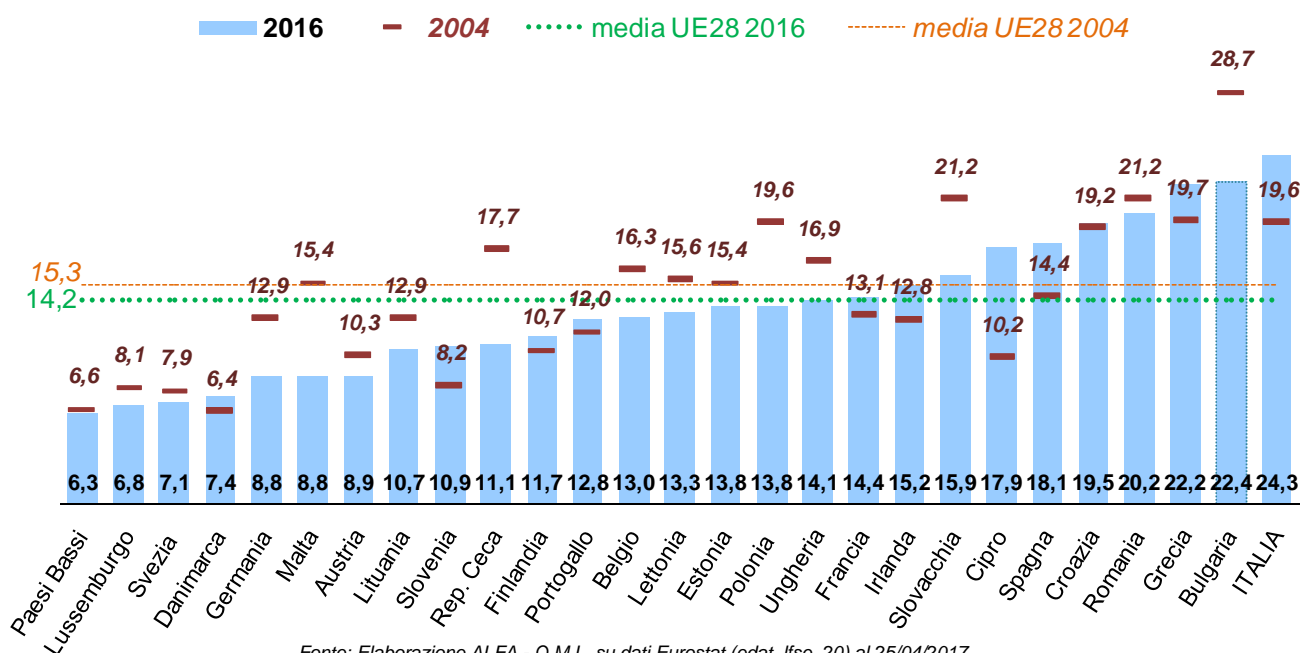
Se osserviamo tuttavia la quota di NEET nel 2016 in diversi Paesi dell'UE si nota come, nonostante la diminuzione, l'Italia detenga sempre il primato della quota più elevata in entrambe le fasce di età disponibili: 19,9% nella 15-24 a fronte di una media europea del 11,5% e 24,3% nella 15-29, a fronte di una media europea del 14,2%.

NEET 15-24 anni nei paesi UE - Anni 2016 e 2004 (incidenza %)



Fonte: Elaborazione ALFA - O.M.L. su dati Eurostat (edat_lfse_20) al 25/04/2017

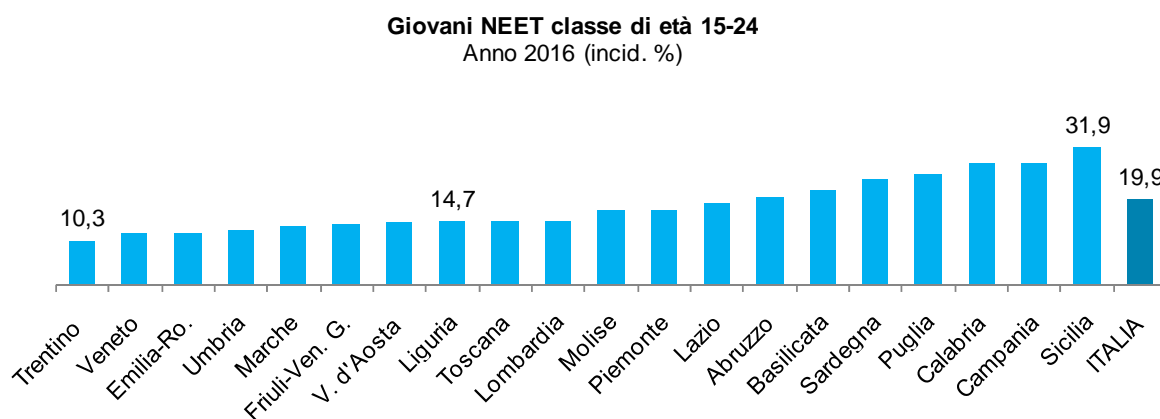
NEET 15-29 anni nei paesi UE - Anni 2016 e 2004 (incidenza %)



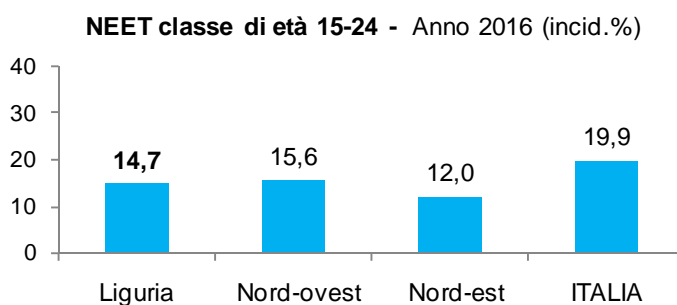
Fonte: Elaborazione ALFA - O.M.L. su dati Eurostat (edat_lfse_20) al 25/04/2017

2. I NEET in Liguria e nelle altre regioni italiane nel 2016

Nel 2016 i NEET di **15-24 anni** residenti in Liguria sono 19.019 e la loro incidenza sulla popolazione della stessa età è pari al 14,7%, in calo rispetto al 15,9% del 2015 e alla punta massima del 17,1% nel 2013. Tra le regioni italiane la Liguria si colloca al 13° posto per tasso di NEET, con un peso percentuale di 5,2 punti inferiore alla media italiana (19,9%) e di 0,9 punti a quella del Nord Ovest (15,6%). Rispetto alle regioni confinanti si trova in una situazione migliore della Liguria solo l'Emilia Romagna con il tasso di incidenza percentuale di NEET al 12,1%, è invece seguita da Toscana 14,9%, Lombardia 15% e Piemonte 17,5%.



Fonte: Elaborazione ALFA - O.M.L. su dati ISTAT RFCL

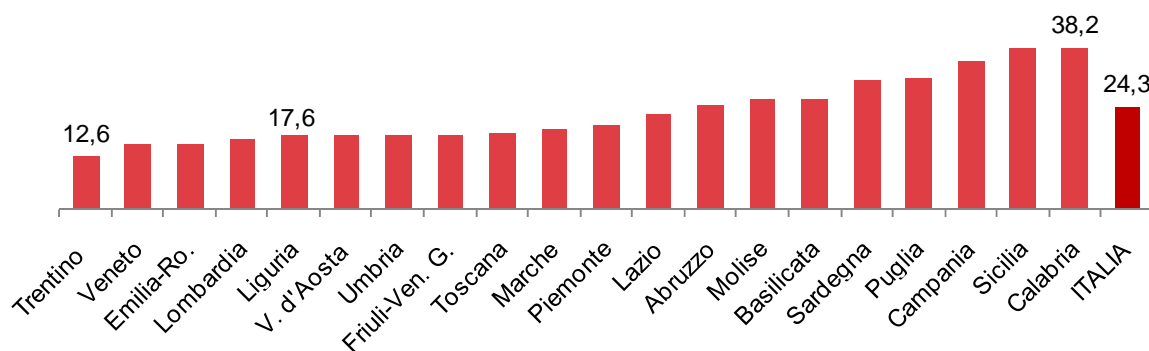


Fonte: Elaborazione ALFA - O.M.L. su dati ISTAT RFCL

La presenza di NEET aumenta osservando la fascia 15-29. I NEET liguri di **15-29 anni** nel 2016 sono 34.859, con un'incidenza sulla popolazione della stessa età pari al 17,6% (16^a tra le regioni italiane), valore di 6,7 punti percentuali sotto la media italiana (24,3%), e di 0,2 punti rispetto alla media del Nord Ovest (17,8%). Se la Liguria l'anno scorso contava il tasso di NEET tra i 15 e i 29 anni più alto rispetto alle regioni confinanti, quest'anno è in una posizione intermedia: supera l'Emilia Romagna al 15,6% e Lombardia al 16,9%, ma è a sua volta superata dalla Toscana al 18%, e dal Piemonte al 20%.

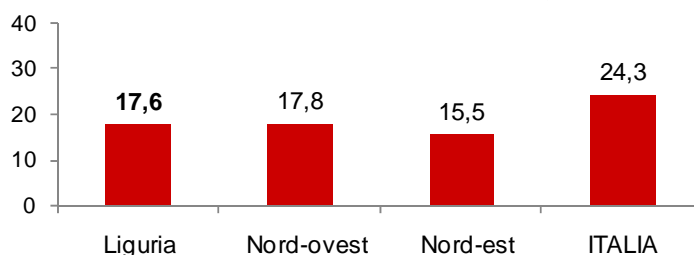
Giovani NEET classe di età 15-29

Anno 2016 (incid. %)



Fonte: Elaborazione ALFA - O.M.L. su dati ISTAT RFCL

NEET classe di età 15-29 - Anno 2016 (incid.%)

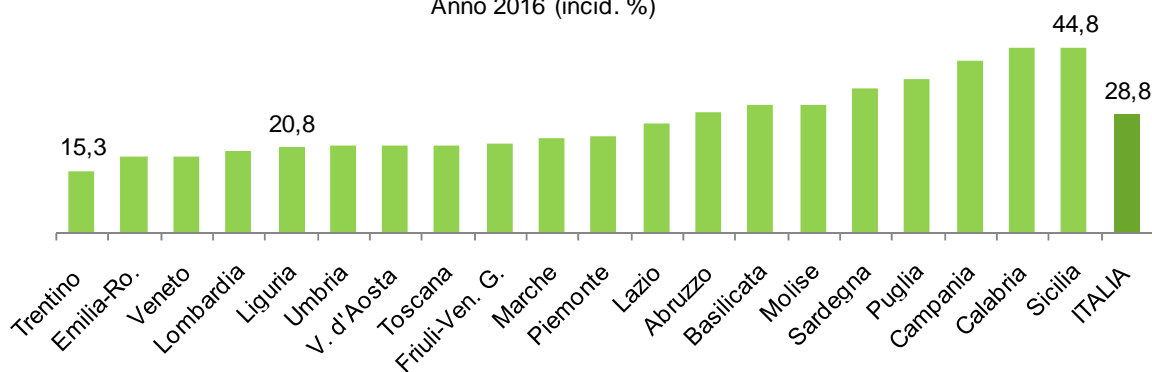


Fonte: Elaborazione ALFA - O.M.L. su dati ISTAT RFCL

L'incidenza maggiore di NEET si concentra nella fascia d'età 18-29, fascia che comprende un'ampia quota di chi è uscito dalle scuole secondarie di secondo grado. I NEET residenti in Liguria di **18-29 anni** sono 33.425, con un'incidenza sulla popolazione della stessa età pari al 20,8% (16^a tra le regioni italiane), valore di 8 punti percentuali sotto la media nazionale (che tocca il 28,8%), e 0,3 punti sotto la media del Nord Ovest (21,1%). La Liguria anche per questa fascia di età, è in una posizione intermedia: supera l'Emilia Romagna al 18,7% e Lombardia al 20,1%, ma è a sua volta superata dalla Toscana al 21,5%, e dal Piemonte al 23,6%.

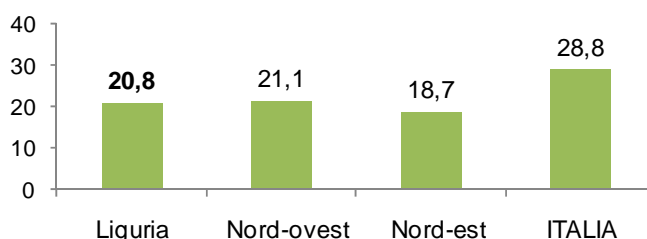
Giovani NEET classe di età 18-29

Anno 2016 (incid. %)



Fonte: Elaborazione ALFA - O.M.L. su dati ISTAT RFCL

NEET classe di età 18-29 - Anno 2016 (incid.%)



Fonte: Elaborazione ALFA - O.M.L. su dati ISTAT RFCL

NEET per diverse classi di età a livello regionale, ripartizionale, nazionale

Anno 2016

(valori assoluti, incidenza percentuale sulla popolazione della stessa classe di età, valori percentuali)

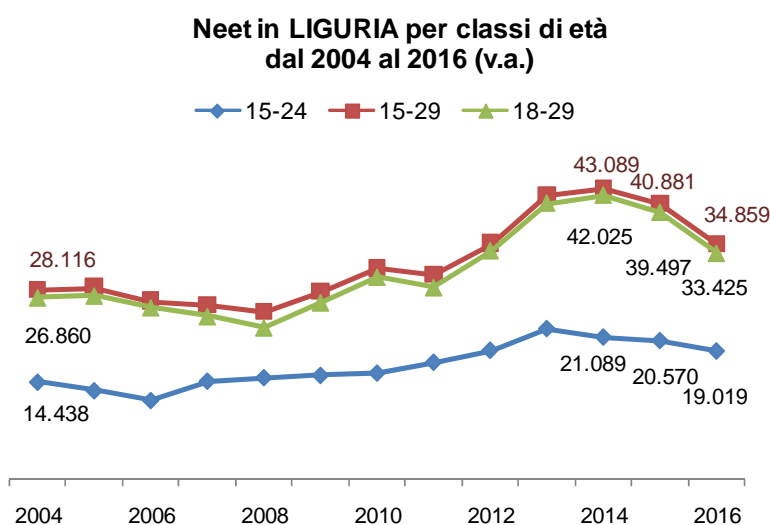
Regione	v. a.				incid. %			
	15-24	15-29	18-29	15-34	15-24	15-29	18-29	15-34
Piemonte	66.904	118.489	112.988	170.066	17,5	20,0	23,6	20,6
Valle d'Aosta	1.644	3.096	2.982	4.502	14,5	17,7	21,4	18,6
Liguria	19.019	34.859	33.425	55.380	14,7	17,6	20,8	20,4
Lombardia	137.286	239.413	228.792	343.948	15,0	16,9	20,1	17,3
Trentino Alto Adige	11.577	21.461	20.781	31.321	10,3	12,6	15,3	13,6
Prov. Aut. Bolzano	4.498	8.313	7.980	12.997	7,7	9,5	11,4	11,0
Prov. Auto. Trento	7.079	13.147	12.801	18.324	13,0	15,9	19,5	16,3
Veneto	54.991	109.680	105.567	164.740	11,9	15,6	18,8	17,0
Friuli-Ven. Giulia	14.153	28.006	27.358	41.590	13,8	17,8	21,6	18,9
Emilia-Romagna	45.916	92.047	88.233	139.012	12,1	15,7	18,7	16,7
Toscana	47.274	89.087	86.146	126.260	14,9	18,0	21,5	18,1
Umbria	10.077	21.814	21.355	31.854	12,9	17,7	21,3	18,4
Marche	19.476	41.803	40.471	62.795	13,8	19,2	22,9	20,7
Lazio	104.219	192.724	185.178	285.441	19,0	22,5	26,5	23,7
Abruzzo	25.613	48.925	47.548	74.438	20,4	24,7	29,2	26,9
Molise	5.339	12.839	12.526	18.727	17,2	26,3	31,1	27,7
Campania	197.860	378.356	361.828	558.735	28,2	35,3	41,5	38,7
Puglia	114.671	214.607	206.851	323.275	25,6	31,2	37,1	34,8
Basilicata	13.146	25.043	24.256	39.866	21,8	26,4	31,1	30,7
Calabria	60.519	130.743	126.315	195.792	28,0	38,2	44,7	41,9
Sicilia	182.726	338.358	326.963	499.614	31,9	38,1	44,8	41,6
Sardegna	36.466	72.780	68.890	109.364	24,4	30,5	35,1	32,5
Nord-ovest	224.853	395.856	378.187	573.896	15,6	17,8	21,1	18,5
Nord-est	126.636	251.194	241.938	376.663	12,0	15,5	18,7	16,7
Centro	181.046	345.428	333.149	506.350	16,7	20,4	24,2	21,3
Mezzogiorno	636.339	1.221.651	1.175.177	1.819.810	27,6	34,2	40,3	37,5
ITALIA	1.168.874	2.214.129	2.128.453	3.276.720	19,9	24,3	28,8	26,0

Fonte: Elaborazione ALFA - O.M.L. su dati ISTAT RFCL estratti il 14/03/2017

3. I NEET in Liguria dal 2004 al 2016

3.1. Le variazioni del numero di NEET

Osservando il periodo dal 2004 al 2016 (vedi anche tabelle a pag. 12) si può notare che il numero di NEET in Liguria per la classe di età 15-24 è iniziato a crescere dal 2006, continuando in modo graduale fino al 2013 per poi registrare un primo calo nel 2014 tendenza proseguita negli anni successivi. Le classi di età 15-29 e 18-29 hanno il medesimo andamento: l'incremento è cominciato dal 2009 ed in maniera molto più marcata rispetto alla classe di età 15-24, registrando poi una flessione nel 2011 e un picco nei due anni successivi; la crescita rallenta dal 2013 al 2014 per poi iniziare anche per queste due fasce di età a calare.

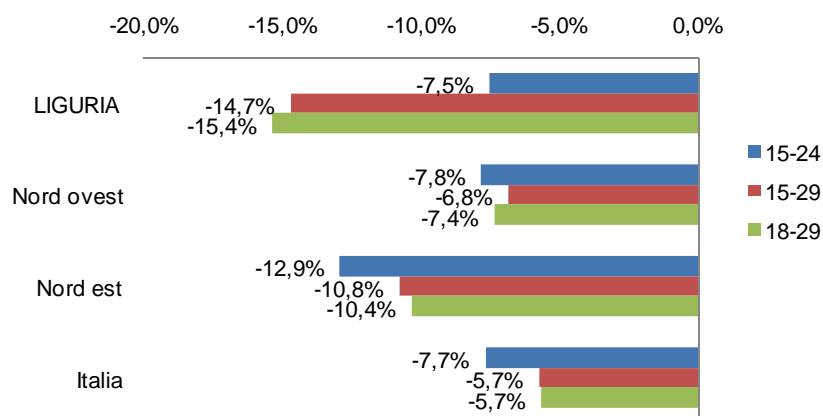


Fonte: Elaborazione ALFA - O.M.L. su dati ISTAT RFCL

Il fenomeno sembrerebbe aver iniziato un'inversione di tendenza, dopo la dinamica di crescita esponenziale in atto dall'inizio della crisi economica. Rispetto ai valori massimi raggiunti nel 2014, nel 2016 i NEET della classe di età 18-29 diminuiscono ben del -25,7% (-8.600 unità) e nella classe 15-29 del -23,6% (-8.230 unità). Nella classe 15-24 rispetto all'anno di picco del 2013 sono diminuiti del 14,8% (-3.307 unità). Nell'ultimo anno i NEET sono calati per la classe 15-24 del 7,5% (-1.551 unità), per la classe 15-29 del del 14,7% (-6.022 unità) e del 15,4% per la classe 18-29 anni (-6.072 unità). Sono segnali incoraggianti, nonostante il fenomeno abbia ancora valori alti.

Anche osservando i valori del Nord Ovest e dell'Italia si registra un generale calo dei NEET, sebbene con variazioni generalmente più contenute nell'ultimo anno. Rispetto al 2015, infatti, in Liguria il numero di NEET è calato molto nelle fasce 18-29 (-15,4%) e 15-29 (-14,7%), e anche nella 15-24 registra una buona diminuzione (-7,5%). Per la fascia 15-24, il **Nord ovest** (con un -7,8%), il Nord est (con un -12,9%) e l'Italia (con un -7,7%) hanno avuto un calo maggiore rispetto alla Liguria dal 2015. Diversamente hanno avuto un calo minore nelle fasce 18-29 e 15-29: Il Nord ovest rispettivamente del -7,4% e del -6,8%; il Nord est del -10,4% e del -10,8%, l'Italia del -5,7% per entrambe.

NEET in Liguria e altri territori per classi età
Anni 2015/16 (variazioni%)



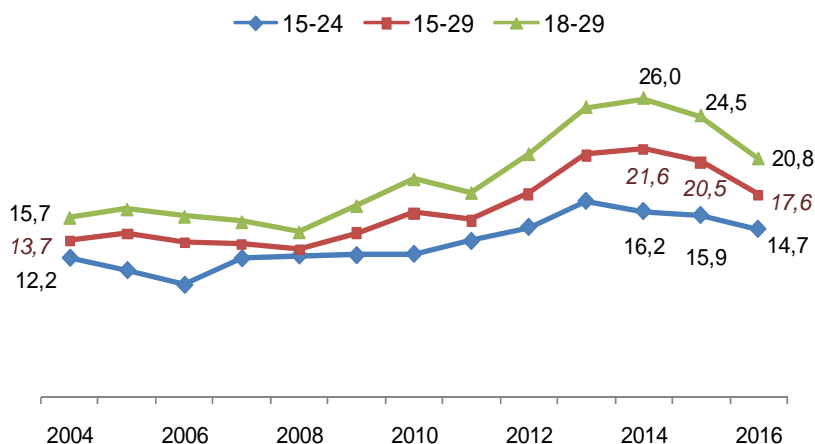
Fonte: Elaborazione ALFA - O.M.L. su dati ISTAT RFCL

3.2 Le variazioni del tasso di NEET

In Liguria l'andamento del tasso di NEET, ovvero il peso percentuale dei NEET sulla popolazione della stessa classe di età, è simile a quello evidenziato con l'analisi dei valori assoluti, con un aumento che ha inizio dopo la crisi e che si impenna dopo il 2011, per poi iniziare a calare dopo il 2014³.

Rispetto alle tre classi di età considerate, il tasso di NEET della classe 18-29 - che maggiormente rappresenta la classe di età modale di ingresso sul mercato del lavoro - è il più alto, mentre quello della classe 15-24 è il più basso, presumibilmente perché molti dei più giovani sono ancora inseriti in percorsi di istruzione e formazione.

Neet in LIGURIA per classi di età dal 2004 al 2016 (incid.%)



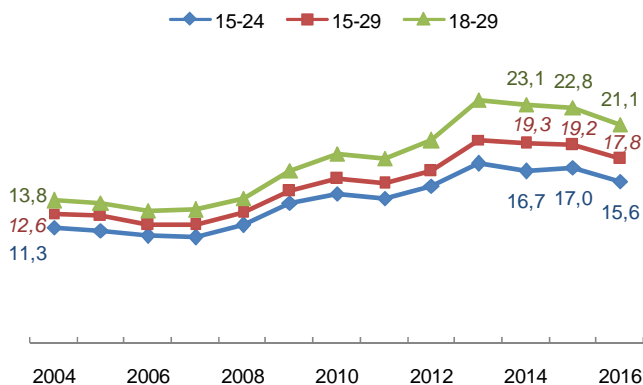
Fonte: Elaborazione ALFA - O.M.L. su dati ISTAT RFCL

Analizzando la variazione sul lungo periodo, **dal 2004** la classe di età 15-24 è quella che ha avuto un incremento minore, pur passando da un tasso di NEET 12,2% al 17,4% massimo del 2013 (+5,8 punti) per poi calare al 14,7% del 2016 (-1,2 punti dal 2015). È la classe 18-29 ad avere registrato l'aumento maggiore: dal 15,7% del 2004 è arrivata al 26% nel 2014 (+10,3 punti) per poi iniziare a calare all'attuale 20,8% del 2016 (-3,7 punti dall'anno precedente). La classe 15-29 dal 13,7% del 2004 è arrivata nel 2014 a toccare una punta del 21,6% (+7,9 punti) per poi calare al 17,6% nel 2016 (-2,9 punti dal 2015).

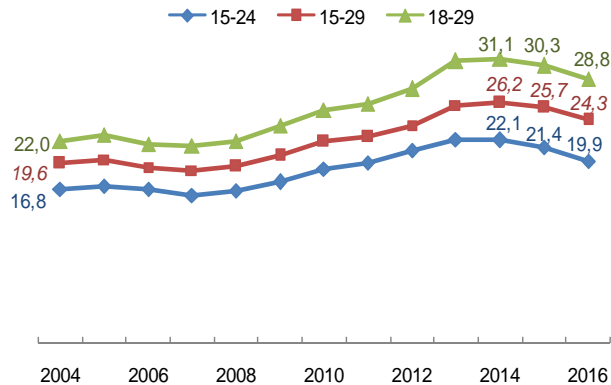
Sul breve periodo possiamo apprezzare un netto calo del fenomeno: **dal 2014** la classe 18-29 passa da un tasso di Neet del 26% al 20,8% (-5,2 punti), seguita dalla classe 15-29 che dal 21,6% passa al 17,6% (-4 punti); minore il calo della classe 15-24, che era anche la classe che era aumentata meno, passando dal 16,2% al 14,7% (-1,5 punti).

Andamenti simili ed in calo anche per il Nord ovest e l'Italia, per quanto a livello nazionale tutte le classi di età tocchino livelli d'incidenza maggiori rispetto alla Liguria.

NEET NORD OVEST per classi di età dal 2004 al 2016 (incid.%)



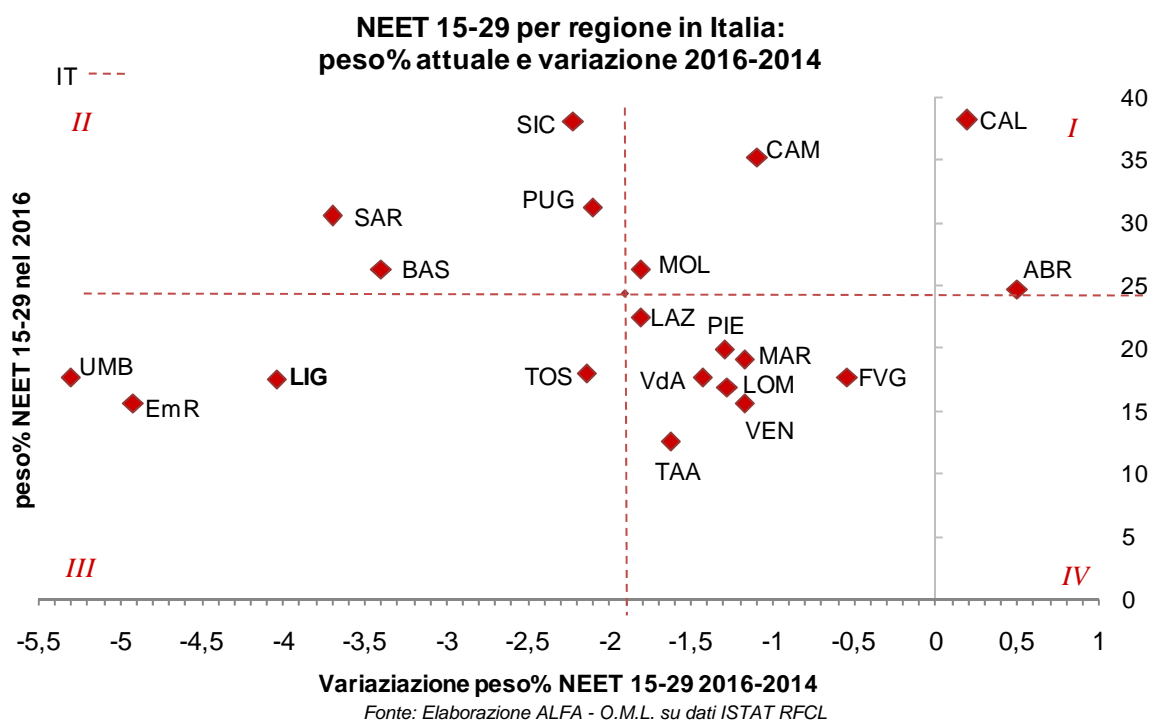
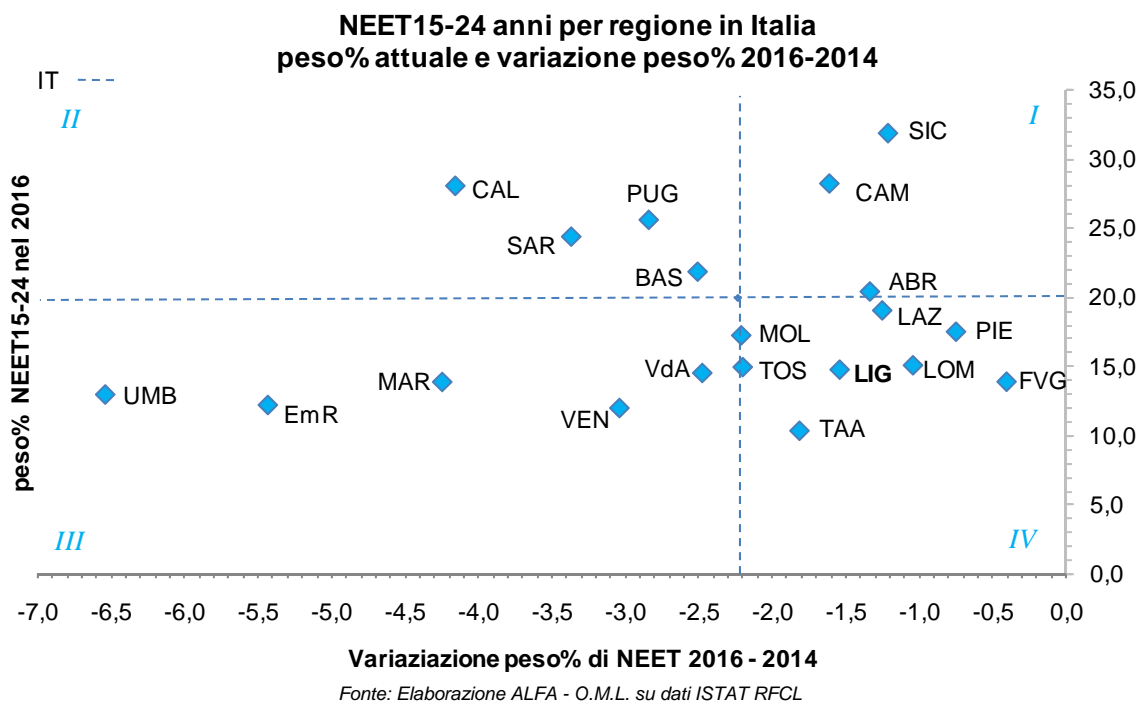
NEET in ITALIA per classi di età dal 2004 al 2016 (incid.%)

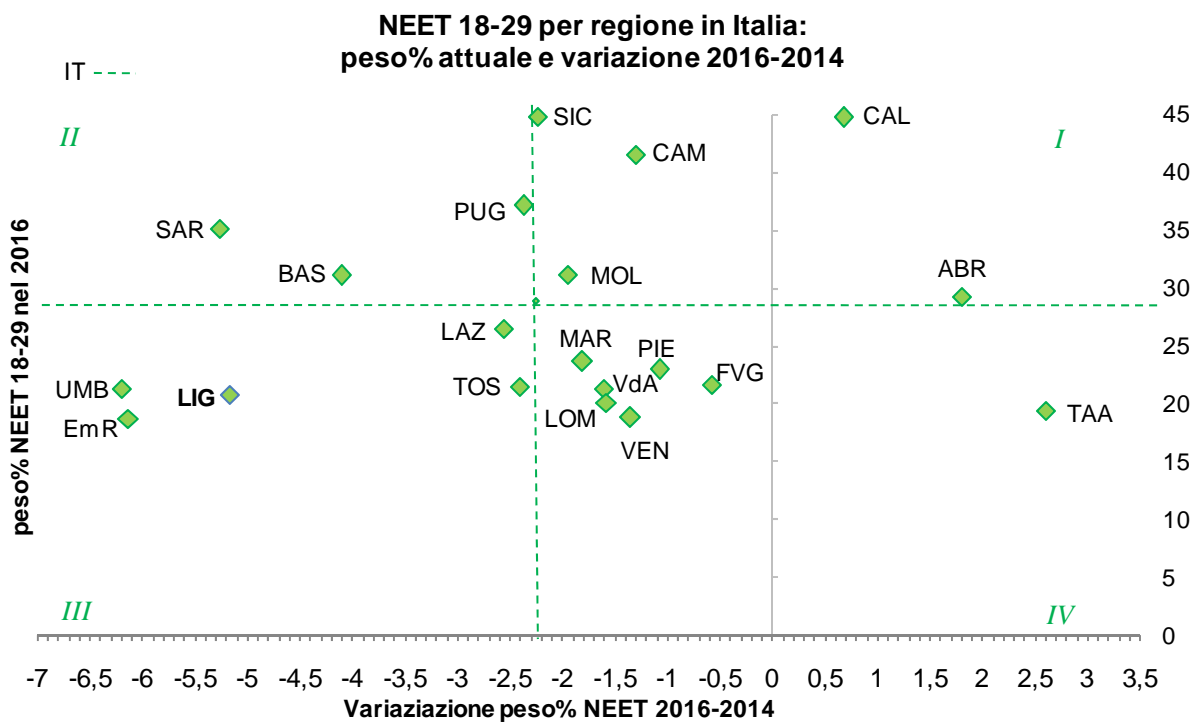


Fonte: Elaborazione ALFA - O.M.L. su dati ISTAT RFCL

³ Il recente calo del tasso di NEET in Liguria non sembrerebbe riconducibile ad un effetto determinato dall'andamento demografico della popolazione: osservando il dato sui residenti in Liguria (seppur aggiornato fino all'anno 2015, vedi tab. pag 14), si nota una dinamica in diminuzione non solo del numero di NEET (numeratore del tasso) ma anche delle rispettive popolazioni di riferimento per le classi d'età considerate (denominatore del tasso di NEET).

Una rappresentazione sintetica della posizione ligure e delle altre regioni italiane rispetto al cambiamento del fenomeno avvenuto negli ultimi anni in Italia è stato realizzato proiettando il tasso di NEET nel 2016 e la variazione tra i valori del 2016 rispetto a quelli del 2014. Gli assi tratteggiati raffigurano i dati generali italiani. Nel I quadrante si collocano le regioni con un tasso di NEET superiore al valore medio dell'Italia e che hanno avuto una variazione superiore alla media, quindi in una condizione peggiore rispetto alle altre regioni. Nel II quadrante sono proiettate le regioni che hanno un tasso alto di NEET, ma che hanno registrato un calo di NEET superiore alla media. Nel terzo quadrante troviamo le regioni nella situazione più favorevole con un tasso inferiore alla media dell'Italia e una diminuzione maggiore del fenomeno nell'intervallo di tempo considerato. Infine, nel IV quadrante si trovano le regioni con un tasso di NEET inferiore alla media ma che hanno registrato una variazione minore rispetto alle altre regioni.

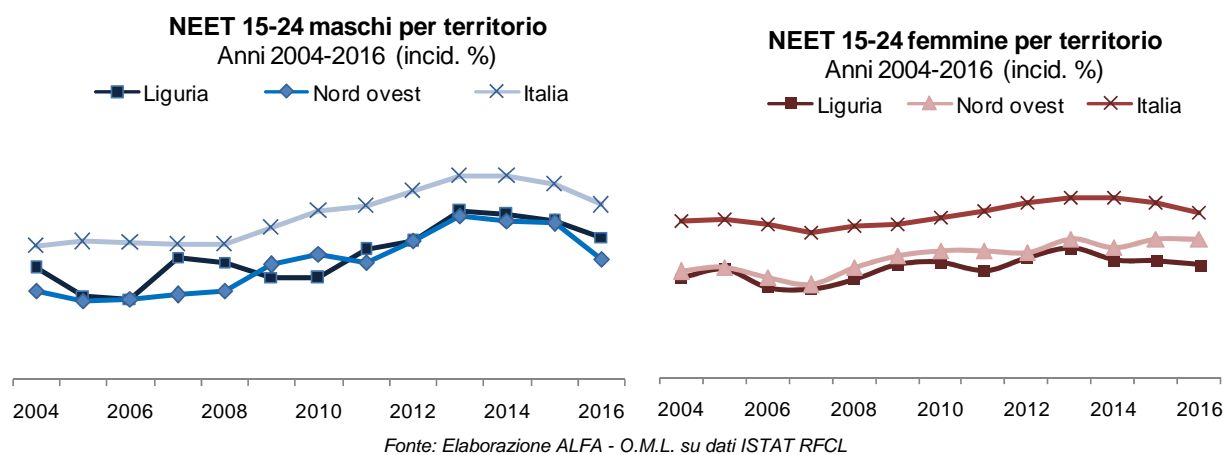
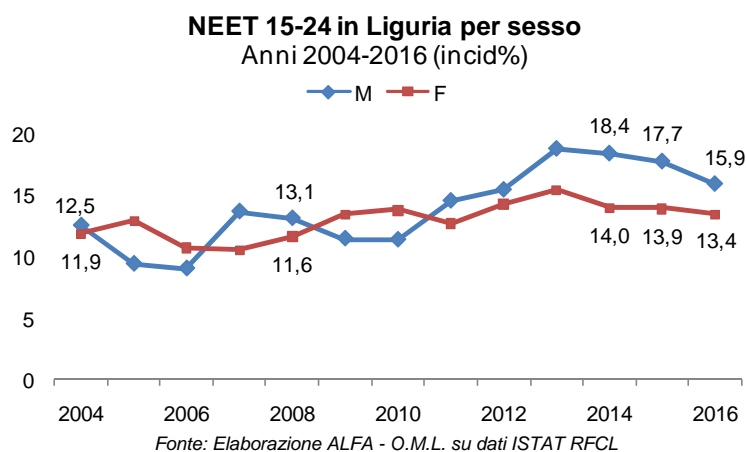




Nelle tre fasce di età considerate la Liguria si colloca nel III quadrante sia per la 15-29 che per la 18-29, evidenziando quindi un tasso di NEET inferiore alla media Italiana e un calo significativo rispetto alle altre regioni dal 2014. Nella fascia 15-24 si proietta invece nel IV quadrante mostrando sempre un tasso inferiore ma anche una diminuzione del fenomeno sì positiva, ma comunque più contenuta rispetto alla media italiana.

3.3 I NEET ripartiti per sesso

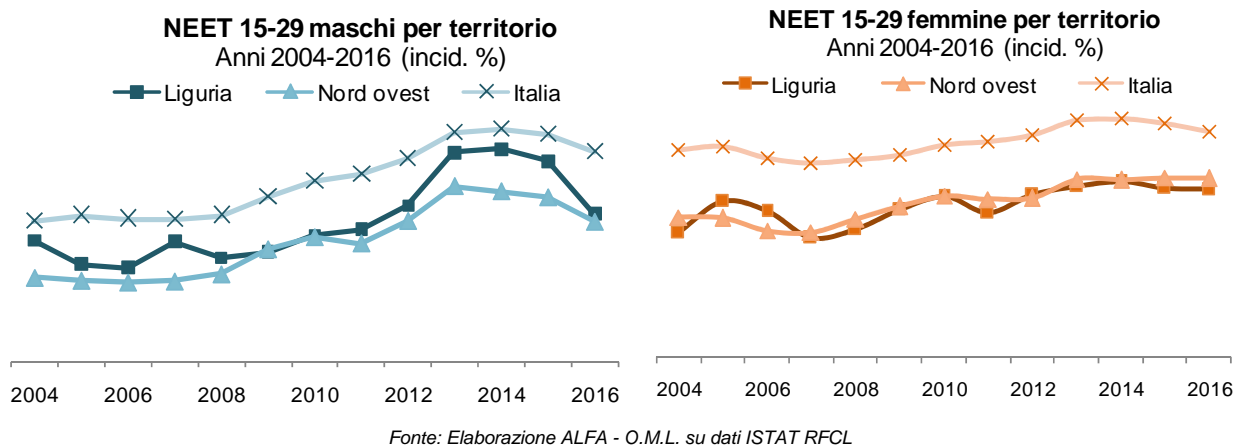
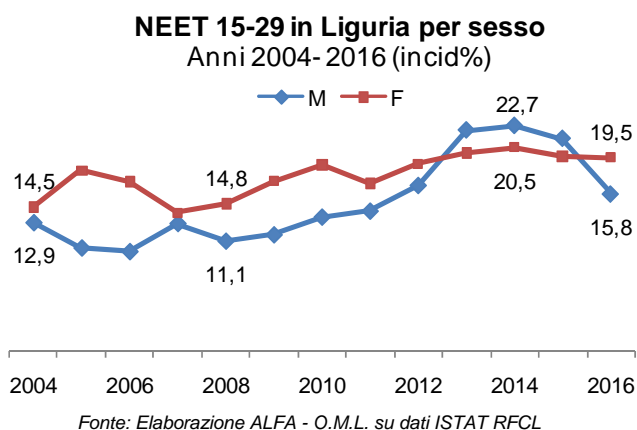
In Liguria, il tasso percentuale di NEET tra i **15 e i 24** anni nel 2016 è al 15,9% per gli uomini ed al 13,4% per le donne. Negli anni i due tassi hanno avuto un andamento altalenante fino al 2011 in seguito invece il tasso di NEET maschi è sempre stato superiore a quello femminile, forse perché le giovani liguri, e le donne in generale, sono rimaste negli anni successivi alla crisi maggiormente in percorsi di istruzione e formazione rispetto ai maschi. Dal 2004 al 2016 il tasso di NEET donne tocca il minimo nel 2005 (10,5%) e il massimo nel 2013 (15,4%); quello degli uomini è al minimo nel 2006 (9%) e al massimo nel 2013 (18,8%). Il tasso maschile negli anni è diminuito maggiormente (dal 2013 al 2016 di 2,9 punti, -1,8 punti dal 2015) rispetto a quello femminile che ha avuto un calo più contenuto (dal 2013 al 2016 di 2 punti, -0,5 punti dal 2015).



Il tasso di NEET **15-24 anni maschi** cala negli ultimi anni anche in Italia e nel Nord Ovest. A livello nazionale dal valore più alto del 22,8% nel 2013 si passa al 20,1% del 2016 (-2,7 punti, -1,8 punti dal 2015); nel Nord Ovest dal 18,3% del 2013 si passa al 14,9% del 2016 (-3,4 punti, -2,7 dal 2015).

Il tasso di NEET di **15-24 anni femmine** in Italia cala dal 21,4% del 2013 e 2014 al 19,6 del 2016 (-1,8 punti, -1,2 punti dal 2015), mentre i valori del Nord Ovest sono rimasti stabili al 16,5% dal 2013, ad eccezione di un calo al 15,5% nel 2014.

Esaminando i tassi di NEET di **15-29** suddivisi per sesso in Liguria, si rileva dal 2004 al 2008 un andamento quasi speculare tra maschi e femmine, in cui queste ultime registrano sempre valori maggiori. Dal 2009 entrambi iniziano ad aumentare e nel 2013 il tasso maschile supera per la prima volta quello femminile, restando più alto fino al 2015. Nel 2016 il **tasso maschile registra, infatti, un netto calo**: dal 21,4% del 2015 passa al 15,8% nel 2016 (-5,6 punti percentuali). Il tasso femminile al 19,5% nel 2016 resta invece decisamente più stabile e in linea con gli anni precedenti, registrando un -0,1 punti in meno rispetto all'anno precedente e 1 punto in meno rispetto al valore massimo raggiunto nel periodo registrato nel 2014 (20,5%).



L'andamento del tasso di NEET femmine in Liguria è quasi sovrapposto alla media del nord ovest e cala anche in Italia negli ultimi anni; il tasso di NEET maschi liguri si differenzia in particolare per l'impennata registrata dal 2013 al 2015, che rientra con un netto calo a valori vicinissimi al nord ovest nel 2016.

Tavole di riferimento

NEET in LIGURIA per differenti classi di età

dal 2004 al 2016

(valori assoluti, incidenza % sulla popolazione della stessa classe di età)

V.	Età	2004	2005	2006	2007	2008	2009	2010	2011	2012	2013	2014	2015	2016
v. ass.	15-24	14.438	13.179	11.739	14.593	15.112	15.437	15.773	17.372	19.143	22.326	21.089	20.570	19.019
	15-29	28.116	28.485	26.506	25.890	24.889	27.844	31.251	30.291	34.963	42.102	43.089	40.881	34.859
	18-29	26.860	27.134	25.405	24.092	22.443	26.127	29.911	28.372	33.816	40.844	42.025	39.497	33.425
	15-34	45.851	44.816	42.415	41.048	44.220	45.496	46.709	43.716	50.716	59.931	59.233	57.439	55.380
incid. %	15-24	12,2	11,1	9,8	12,1	12,4	12,4	12,5	13,6	14,9	17,1	16,2	15,9	14,7
	15-29	13,7	14,2	13,5	13,4	12,9	14,4	16,1	15,4	17,7	21,1	21,6	20,5	17,6
	18-29	15,7	16,4	15,8	15,3	14,4	16,7	19,0	17,8	21,2	25,2	26,0	24,5	20,8
	15-34	14,4	14,5	13,9	13,8	15,2	15,8	16,5	15,6	18,3	21,6	21,4	20,9	20,4

Fonte: Elaborazione ALFA - O.M.L. su dati ISTAT RFCL estratti il 14/03/2017

NEET in LIGURIA per differenti classi di età

Anni 2015/16 - 2008/16 - 2004/16

(variazioni assolute, variazioni %, variazioni incid.% sulla pop. stessa classe di età)

Età	variazioni assolute			variazioni %			var. incidenza %		
	15/16	08/16	04/16	15/16	08/16	04/16	15/16	08/16	04/16
15-24	-1.551	3.907	4.581	-7,5%	25,9%	31,7%	-1,2	2,3	2,5
15-29	-6.022	9.970	6.743	-14,7%	40,1%	24,0%	-2,9	4,7	3,9
18-29	-6.072	10.982	6.565	-15,4%	48,9%	24,4%	-3,7	6,4	5,1
15-34	-2.059	11.160	9.529	-3,6%	25,2%	20,8%	-0,5	5,2	6,0

Fonte: Elaborazione ALFA - O.M.L. su dati ISTAT RFCL estratti il 14/03/2017

NEET per diverse classi di età e sesso in Liguria

dal 2004 al 2016

(incid.%)

		2004	2005	2006	2007	2008	2009	2010	2011	2012	2013	2014	2015	2016
15-24	M	12,5	9,4	9,0	13,7	13,1	11,4	11,4	14,5	15,4	18,8	18,4	17,7	15,9
	F	11,9	12,9	10,7	10,5	11,6	13,4	13,8	12,7	14,3	15,4	14,0	13,9	13,4
15-29	M	12,9	10,4	10,0	12,8	11,1	11,7	13,5	14,1	16,7	22,2	22,7	21,4	15,8
	F	14,5	18,1	17,0	13,9	14,8	17,1	18,7	16,8	18,8	19,9	20,5	19,6	19,5
18-29	M	14,4	11,9	11,8	14,2	11,2	13,6	16,4	16,2	19,7	26,3	27,4	25,6	18,4
	F	16,9	20,8	19,8	16,4	17,6	19,8	21,7	19,5	22,7	24,1	24,6	23,4	23,4
15-34	M	10,0	8,6	8,5	11,3	11,0	11,4	13,8	12,7	15,7	19,6	20,1	19,9	16,1
	F	18,8	20,3	19,4	16,3	19,4	20,2	19,2	18,5	21,0	23,5	22,9	22,0	24,8

Fonte: Elaborazione ALFA - Osservatorio Mercato Lavoro - su dati ISTAT RFCL estratti il 14/03/17

Residenti in LIGURIA per differenti classi di età

dal 2004 al 2015

(valori assoluti)

Età	2004	2005	2006	2007	2008	2009	2010	2011	2012	2013	2014	2015
15-24	120.615	123.481	123.550	125.356	127.534	128.826	129.833	127.141	127.192	130.352	129.984	129.827
15-29	203.386	203.887	200.065	199.070	200.061	200.600	201.820	195.103	194.594	200.646	199.815	199.104
18-29	168.215	167.448	163.226	161.374	162.086	162.679	164.405	158.434	157.776	162.817	162.048	161.128
15-34	316.434	316.497	307.700	301.681	298.122	292.989	289.297	275.773	271.505	278.196	275.542	273.723

Fonte: Elaborazione ALFA - O.M.L. su dati Demo Istat estratti il 13/04/2017

Residenti in LIGURIA per classi di età

(variazioni assolute e %)

Età	variazioni assolute		variazioni %	
	2014/13	2014/15	2014/13	2014/15
15-24	-368	-157	-0,3%	-0,1%
15-29	-831	-711	-0,4%	-0,4%
18-29	-769	-920	-0,5%	-0,6%
15-34	-2.654	-1.819	-1,0%	-0,7%

Fonte: Elaborazione ALFA - O.M.L. su dati Demo ISTAT

Sintesi

In Liguria nell'ultimo anno il fenomeno dei giovani non impegnati in un'attività lavorativa, né inseriti in un percorso scolastico o formativo, i NEET (acronimo di *Not in Education, Employment or Training*) è nuovamente calato. Per la fascia di età 15-29 se ne contano circa 35mila, il 14,7% in meno rispetto ai valori del 2015 e nella fascia più giovane tra i 15 e i 24 anni diminuiscono a circa diciannovemila, il 7,5% in meno dell'anno precedente. I NEET tra i 15 e 29 anni sono il 17,6% dei liguri con la stessa età, un valore che porta la Liguria ad avere il quinto tasso più basso delle regioni italiane, tra il 12,6% del Trentino Alto Adige ed il 38,2% della Calabria; ottavo posto invece per la quota di NEET della classe 15-24 anni che si attesta al 14,7%, con al primo posto il Trentino Alto Adige al 10,3% e all'ultimo la Sicilia con il 31,9%.

A diminuire in Liguria è in particolare la quota di NEET maschi: -1,8 punti percentuali per la classe 15-24 e ben -5,6 punti per la 15-29, a fronte di un rispettivo calo di -0,5 punti e -0,1 per la quota femminile.

Il calo dei NEET si è registrato in generale anche a livello nazionale ed europeo. Dopo una crescita progressiva ed a tratti esponenziale negli ultimi anni dei NEET a seguito della crisi economica, infatti, solo recentemente il fenomeno ha iniziato a diminuire anche in Italia: dal picco del 22,2% nel 2013 per la classe 15-24 all'attuale 19,9%, da quello del 26% nel 2014 per la classe 15-29 al 24,3% del 2016. Nonostante il calo, l'Italia detiene tuttavia ancora la quota di NEET più alta in Europa per entrambe le fasce di età.